

Marta KAMIŃSKA, Sonia JARCZYK¹

MODELOWE MIESZKANIE SENIORA W BADANIACH PRZEDPROJEKTOWYCH Z UDZIAŁEM UŻYTKOWNIKÓW. STUDIUM PRZYPADKU

1. Wprowadzenie

Jako studenci architektury trzeciego roku podjęliśmy problem dotyczący projektowania modelowego mieszkania dla Seniora. Mając na myśli osobę seniora mówimy tu o osobach starszych, niepełnosprawnych ruchowo oraz osób obłożnie chorych potrzebujących opiekuna. 12 grudnia 2016 roku wraz z pracownikami prowadzącymi zajęcia współorganizowaliśmy warsztaty z seniorami z Uniwersytetu III Wieku w Gliwicach mające na celu odpowiedź na powyższy problem. Rezultatem tych warsztatów było w początkowym etapie zdefiniowanie wytycznych projektowych, a następnie w ich oparciu wykreowanie modelowego mieszkania dla osób starszych pasującego do każdej lokalizacji. Dane i dyrektywy uzyskane poprzez uczestnictwo w tym eksperymencie mogą posłużyć w przyszłości jako szeroka baza projektowa.

“Modelowe mieszkanie seniora w badaniach przedprojektowych z udziałem użytkowników. Studium przypadku.” był to nasz główny temat przewodni, na bazie którego powstały warsztaty z seniorami. Zagadnienie mogliśmy realizować w ramach przedmiotu “Metody Badania Jakości Budynków i Przestrzeni Urbanistycznych”, występującego w V semestrze III roku studiów stacjonarnych inżynierskich. Przedmiot ten prowadzony jest w Katedrze Teorii, Projektowania i Historii Architektury - RAR3. Przed samym przystąpieniem do badań grupie studentów uczestniczących w projekcie przydzielono poszczególne funkcje takie jak: lider, fotograf, grafik, moderator warsztatów, filmowiec i inne. Uczestnikami wydarzenia byli m. in.: Sonia Jarczyk, Marta Kamińska, Katarzyna Kotulska, Karolina Uplawa, Anna Underowicz, Klaudia Piekacz, Marta Lata, Kamil Kajdas, Konrad Wesołowski, Maciej Mendyka, Mikołaj Baczyński, Krzysztof Klimas, Jakub Krysiak, Jan Wolski.

Głównym celem omawianego tematu dydaktycznego, było opracowanie badań przedprojektowych przez studentów w odniesieniu do zadanego tematu. Ważnym celem dla nas było dogłębne przestudiowanie tematu poprzez rozmowę z domniemanymi odbiorcami naszych projektów.

¹ Wydział Architektury, Politechnika Śląska, ul. Akademicka 7, 44-100 Gliwice, e-mail: jarczyk.sonia@gmail.com, martakam@op.pl

Temat przede wszystkim dotyczył określenia potrzeb użytkowych w stosunku do podstawowych funkcji mieszkania takich jak: sypialnia, kuchnia, łazienka i salon pozyskanych w procesie badań przedprojektowych.

Celem było nie tylko poznanie tematyki dotyczącej projektowania dla osób starszych i niepełnosprawnych od teoretycznej strony, poprzez czytanie i czerpanie wiedzy z książek ale również sięgnięcie nieco głębiej, poprzez rozmowy z uczestnikami naszych badań.

2. Metoda badawcza

Jak wynika już z samego tytułu niniejszego referatu, w naszych badaniach nad architekturą zastosowaliśmy metodę badawczą zwaną studium przypadku. Głównym celem tej metody jest jak najlepsze zobrazowanie pewnego, jak sama nazwa mówi, "przypadku". Stanowi ona wnikliwą analizę konkretnego zjawiska, celów, założeń, motywów i działań. Studium przypadku kojarzone jest najczęściej z osobami, z wybranymi jednostkami, bądź małymi grupami osób. Jednym z powodów przeprowadzenia studium przypadku jest nietypowość zjawiska. Umożliwia ono poznanie nam przypadków skrajnych, odstających od tych znanych. Można zatem powiedzieć, że studium przypadku jest analizą wyjątków od reguły. Niewątpliwie, analiza wyjątków sprawia, że wiedza teoretyczna z danej dziedziny nauki staje się bogatsza i lepiej rozumiana. Drugim powodem zastosowania tej metody badawczej jest dokładne poznanie analizowanego zjawiska. W tym przypadku nie mamy do czynienia z obserwacjami odstającymi, lecz bardzo dobre poznanie zachodzącego w przypadku procesu. Studium przypadku jest metodą, która jest obecnie coraz mniej wykorzystywana w badaniach i w nauce. W dzisiejszym świecie nacisk położony jest raczej na zjawiska masowe niż na jednostki indywidualne. Jednakże należy podkreślić, że studium przypadku stanowi jeden z idealnych materiałów naukowych. Dlatego właśnie ta metoda badawcza została przez nas zastosowana bowiem pozwala dowiedzieć się, w jaki sposób budynki (lokale mieszkalne) lub zespoły urbanistyczne funkcjonują, jak oddziałują na użytkowników, jak użytkownicy zachowują się w określonych środowiskach zbudowanych i dlaczego tak się zachowują. Wnioski stąd płynące sugerują, jak w procesach projektowania osiągnąć określone zachowania użytkowników w kreowanym środowisku mając przede wszystkim na uwadze te pozytywne wynikające z ich potrzeb i wygody. Studium przypadku nie jest metodologicznym wyborem, lecz wyborem obiektu do studiów, a obiekt ten musi mieć „funkcjonalną specyfikę”, o której chcemy wiedzieć coś więcej. Aby ta wiedza miała znaczenie naukowe, planowane studium przypadku musi spełniać podstawowe kryteria jakościowe, takie jak:

- solidność,
- wiarygodność,
- potwierdzalność,
- rzetelność danych.

W procesie zbierania danych, jak twierdzi prof. dr hab. inż. arch. Elżbieta Niezabitowska, należy kierować się trzema zasadami, które pozwalają na ich obiektywizację, a to:

- stosowanie różnorodnych źródeł informacji;
- kreowanie bazy danych studium przypadku;
- utrzymanie porządku w łańcuchu ewidencji.[1]

Aby sprostać powyższym kryteriom jakościowym oraz zasadom, przy założeniu, że „badanie polega na pytaniach, a nie odpowiedziach” (Robert K. Yin), przed rozpoczęciem naszych badań metodą, o której mowa wyżej, wzięliśmy udział w cyklu wykładów z metodologii badań w architekturze. Następnie przygotowaliśmy scenariusz planowanego wydarzenia, którym najważniejszym punktem były warsztaty z udziałem użytkowników (Seniorów). Jednak na wstępie stworzyliśmy kompendium wiedzy na temat mieszkań dla Seniora w formie prezentacji multimedialnej przedstawionej na forum grupy przez jedną z organizatorek, która podejmowała takie kwestie jak:

- dostosowanie wyposażenia mieszkania dla osoby niepełnosprawnej czy starszej,
- nowości na rynku meblarskim,
- rozwiązania, które będą nie tylko praktyczne ale także designerskie.

Następnie przeprowadziliśmy ankietę z osobami starszymi z bliskiego grona organizatorów warsztatów, którzy odpowiadali w niej między innymi na pytania takie jak:

- “Co przeszkadza Panu/Pani we własnym mieszkaniu?”,
- “Jaka czynność codzienna sprawia Pani/Panu najwięcej problemów?”,
- “ Jak sobie wyobraża Pani/Pan późną starość?”,
- “Czy na starość wolałaby/łby Pani/Pan mieszkać w domu seniora czy z rodziną?”,
- “Jakie znaczenie ma dla Pani/Pana przestrzeń publiczna sprzyjająca integracji w pobliżu miejsca zamieszkania?”,
- “Czy ważne jest dla Pani/Pana posiadanie w mieszkaniu balkonu, tarasu, małego ogródka?”
- “W jakiej lokalizacji najchętniej chciałaby/łby Pani/Pan mieszkać; centrum miasta, peryferie itp?”.

Było to konieczne, gdyż nieliczna grupa uczestników warsztatów – 4 studentki Uniwersytetu III Wieku, nie pozwoliłaby nam na obiektywne stworzenie wytycznych, jak w przypadku powyższej ankietyzacji większej ilości osób (liczba ankietowanych wynosiła 20).

Kolejnym etapem, który miał na celu usprawnienie i urozmaicenie przebiegu warsztatów było zebranie materiałów w formie: gazet wnętrzarskich, czasopism architektonicznych, katalogów firmowych, normatywnych wytycznych do projektowania mieszkań dla osób starszych i niepełnosprawnych potrzebnych do zrealizowania pracy warsztatowej przez uczestniczki - studentki Uniwersytetu III Wieku.

Jak wiadomo, warsztaty polegające na równoległym opracowywaniu przez ich uczestników koncepcji rozwiązywania problemu projektowego są powszechnie znaną i stosowaną techniką wspomagającą procesy projektowe. Odpowiadają one na pytanie, jakie

są możliwości opracowania wariantowego rozwiązania problemu oraz jakie wady i zalety prezentują poszczególne koncepcje. Generalnie polegają one na tym, że grupa projektantów, a w naszym przypadku i potencjalnych użytkowników, spotkała się w jednym miejscu, zapoznała się z wymaganiami projektowymi, dyskutowała na ich temat i przygotowała indywidualne koncepcje rozwiązania projektu. Nasze warsztaty rozpoczęliśmy od zaaranżowania stanowisk pracy dla poszczególnych grup projektowych, które podzieliliśmy na cztery bloki tematyczne: salon, kuchnia, łazienka i sypialnia. Każdą grupę wyposażyliśmy w materiały w postaci wcześniej wspomnianych czasopism, magazynów i katalogów oraz w duże, kartonowe podkłady, a także niezbędne artykuły papiernicze. Kolejnym krokiem było powitanie naszych gości i zapoznanie się z nimi w grupie. Każdy poznawał swojego sąsiada, a następnie siedząc w kole, opowiadał całej grupie to, czego się o nim dowiedział. W ten sposób, w naprawdę bardzo swobodnej i przyjaznej atmosferze przystąpiliśmy do pracy. Każda studentka Uniwersytetu III Wieku została przydzielona do danej grupy projektowej. Na każdy blok tematyczny (salon, kuchnia, łazienka i sypialnia) przeznaczylśmy 30 minut, po czym następowała zmiana, to jest przejście studentek (Seniorek) do następnej grupy projektowej. Przed przystąpieniem do głównego zadania warsztatowego, Panie miały za zadanie wypełnić wcześniej przygotowaną przez nas ankietę. Priorytetem było stworzenie tzw. “moodboardów” (tłumacząc dosłownie “moodboard” znaczy “tablica nastrojów” – jest to zbiór obrazów mający na celu oddanie klimatu danego zagadnienia). Wybraliśmy tą metodę pracy, aby w pierwszej kolejności poznać preferencje estetyczne osób w starszym wieku. Chodziło nam głównie o wysondowanie jakie są ich życzenia dotyczące kolorystyki, funkcjonalności i designu, a że nader trudno wyrazić je za pomocą słów, to studentki miały nam swoje upodobania po prostu zobrazować używając do tego udostępnionych im materiałów (wycinków katalogów, magazynów, czasopism itp.).

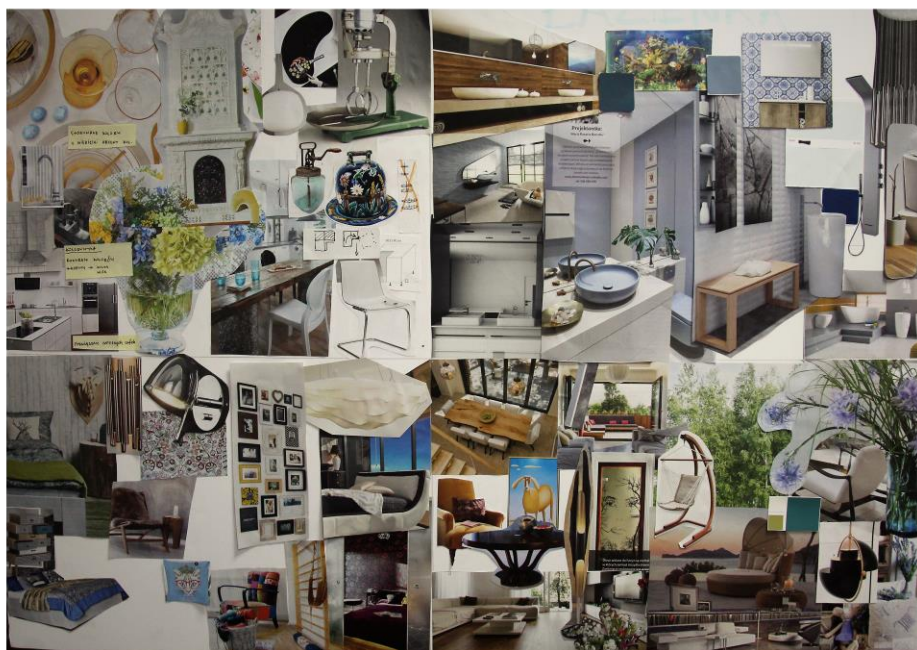
Podczas przerwy od pracy warsztatowej, firma “Blum” przygotowała dla nas pokaz wykorzystania najnowszej technologii w postaci kombinezonu symulującego starość “Age Explorer”. W eksperymencie wziął udział jeden ze studentów – Mikołaj Baczyński, który zakładając ten kombinezon, wcielił się w osobę starszą o mniejszej sprawności fizycznej. Ten specyficzny ubiór posiadał wiele kieszeni, które były dociążone przez odważniki, symulujące słabnącą siłę mięśni. Kolejnymi elementami tego stroju były: hełm zaburzający odbiór dźwiękowy otoczenia, okulary ograniczające pole widzenia, rękawiczki imitujące artretyzm, utrudniające chwytanie przedmiotów oraz opaski ograniczające ruchomość stawów łokciowych i kolanowych. Po kilkunastu minutach użytkowania “symulatora starości”, nasz kolega miał problem z poruszaniem się, szybciej się męczył, miał kłopoty ze zrozumieniem innych i czuł dyskomfort spowodowany słabą ostrością widzenia. Wyniki tego eksperymentu, spowodowały, że nasze spojrzenie na świat Seniorów od wewnątrz zmieniło się diametralnie. Jako młodzi adepci architektury, zrozumieliśmy, że zaprojektowanie modelowego mieszkania dla Seniora jest rzeczą nader trudną oraz to, że wskazówki uczestniczek warsztatów – studentek Uniwersytetu III Wieku winny być najważniejsze.

Urozmaiceniem pracy w grupach był wykład przygotowany przez architekta Piotra Soworkę z Kliff Design. Prezentacja dotyczyła autorskiego projektu mieszkania dla młodej osoby niepełnosprawnej, ale nie potrzebującej opieki drugiej osoby. Przedstawione zostały

różne rozwiązania ułatwiające samodzielne egzystowanie. Podczas prelekcji wywiązała się dyskusja na temat funkcjonowania osoby sprawnej w mieszkaniu przystosowanym tylko dla osoby niepełnosprawnej.

3. Opis projektów Seniorów

Po przerwie kontynuowaliśmy prace, aby ostatecznie podzielić się efektem zadania. Każdy ze stworzonych moodboardów ocenialiśmy we wcześniej ustalonych kryteriach: rodzaje aktywności seniorów, problemy z ograniczoną sprawnością, opieka nad osobą niepełnosprawną/ obłożnie chorą, ergonomia rozwiązań, kryteria estetyczne i inne. Powstały cztery zupełnie inne projekty, dające dość zaskakujące wnioski.



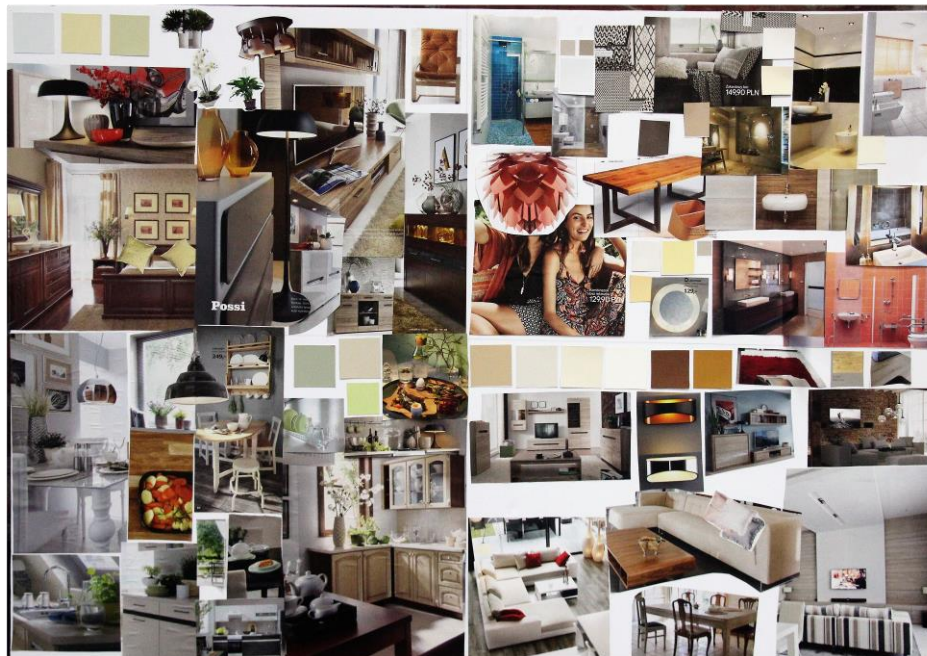
Rys.1.Moodboard 1

Fig. 1.Moodboard 1

Źródło: Opracowanie własne

Pierwszą pracę wyróżnia spójna kolorystyka wnętrza: jasne odcienie, biele, beże, fiolety. Dominują nowoczesne, designerskie meble i rustykalne dodatki. Zamiast prł-owskich meblościanek (kojarzonych z mieszkaniem osób starszych) seniorka zaproponowała połączenie mebli zróżnicowanych pod względem stylu. Istotą wnętrza jest połączenie z naturą w postaci dużych przeszkleń oraz sporą ilością roślin doniczkowych ustawionych w większości pomieszczeń. Lampy odgrywają tutaj ważną rolę, nie tylko funkcjonalną ale także estetyczną, pełniąc rolę rzeźby we wnętrzu. Ergonomia także odgrywa tu ważną rolę. Łazienka wyposażona została w przestronne blaty, prysznic bezprogowy zamiast wanny, pokrycia kafelkowego zastąpiła farba wodoodporna, którą można łatwiej utrzymać w czystości. W kuchni zastosowanie znalazła wyspa w celu zwiększenia ilości przestrzeni do

przechowywania i pracy. Pomieszczenie to zostało połączone z salonem. Pokój dzienny został urządzony tak, aby mieszkańcy mieli możliwość obserwacji ogrodu z miejsca wypoczynkowego. Wszystkie pomieszczenia mają być nasłonecznione, jasne, przestronne i funkcjonalne.



Rys.2.Moodboard 2

Fig. 2. Moodboard 2

Źródło: Opracowanie własne

Druga plansza przedstawia rozwiązanie bardziej minimalistyczne. Znajduje się tutaj dużo prostych, gładkich mebli. Wszystko utrzymane jest w ciepłej pomarańczowo-beżowej kolorystyce. Dodatki takie jak lampy, poduszki, rolety dodają wnętrzu domowego charakteru.

W łazience zwrócono dużą uwagę na rozwiązania dla niepełnosprawnych: uchwyty przy toalecie, siedzisko w prysznicu oraz antypoślizgowa nawierzchnia. Dodatki stanowią tylko akcent przestrzenny nie wprowadzając chaosu do wnętrza. W przeciwieństwie do poprzedniego przykładu w salonie wybrano spójny zestaw mebli.

Wnioski wynikające z wywiadu swobodnego (ankiety) jak i powstałych moodboardów dały pewne spektrum wytycznych projektowych, które wpłynęły na ukształtowanie naszego modelowego przykładu. W ankiecie brały udział osoby wieku od 65 roku życia, większość nieaktywnych zawodowo (badani to głównie seniorzy emeryci). Najważniejsze wnioski wynikające z ankiety to:

- lokalizacja mieszkania/domu na peryferiach miasta w spokojnej okolicy z łatwym dostępem do centrum (komunikacja).
- dostępność podstawowych usług (sklep spożywczy, przychodnia, apteka) w zasięgu kilkuminutowego spaceru.

- preferowane mieszkanie to takie które znajduje się na parterze (problem z chodzeniem, artretyzm).
- przestrzenie publiczne w pobliżu miejsca zamieszkania
- duże, przestronne pomieszczenia
- orientacja mieszkania wschodnio-zachodnia
- odpowiednia wysokość mebli, szafki kuchenne niżej – łatwiejszy dostęp, poręczce, dodatkowe krzesła, miejsce dla osoby niepełnosprawnej
- umeblowanie raczej tradycyjne, drewniane, dostosowane dla seniora, funkcjonalne
- kolorystyka: jasne barwy, biele, beże, brązy, popiele, fiolety

Tabela 1

Wyniki ankiety pt. „Określenie potrzeb funkcjonalnych, ergonomicznych i estetycznych mieszkania seniora”

Wyniki ankiety pt. „Określenie potrzeb funkcjonalnych, ergonomicznych i estetycznych mieszkania seniora”		
	Pytanie	Odpowiedź
1	Co przeszkadza Panu/Pani we własnym mieszkaniu?	schody, dom jednopiętrowy, za mała łazienka i przedpokój
2	Co ceni sobie Pan/Pani w swoim mieszkaniu najbardziej?	pokój- garderobę, brak progów, dużo przestrzeni
3	Co zmieniliby/łaby Pan/Pani w swoim miejscu zamieszkania?	za małą łazienkę i przedpokój, schody
4	Jaka czynność sprawia Panu/Pani najwięcej problemów?	gotowanie, codzienne czynności
5	Czy uważa Pan/Pani, że będzie potrzebować jakiś udogodnień w przyszłości?	wanna- brodzik,
6	Czy na starość wolałby/łaby Pan/Pani mieszkać w domu seniora czy może z rodziną?	w mieszkaniu 20%, w domu seniora 70%, z rodziną 10%
7	Czy uważa Pan/Pani że najbliższe otoczenie własnego mieszkania, domu zaprojektowane jest bez barier dla osób z ograniczeniami ruchowymi?	nie ma udogodnień, pochylnie
8	Jakie znaczenie ma dla Pana/Pani przestrzeń publiczna(sprzyjająca integracji) w pobliżu mieszkania?	duże 70%,
9	W jakiej lokalizacji najchętniej Pan/Pani chciałby/łaby zamieszkać?	peryferie miasta 75 %, wieś 25%

Wyniki ankiety pt. „Określenie potrzeb funkcjonalnych, ergonomicznych i estetycznych mieszkania seniora”		
	Pytanie	Odpowiedź
10	Na której kondygnacji chciałby/łaby Pan/Pani mieszkać?	parter 75%, 1.piętro 25%
11	Czy ważne jest dla Pana/Pani, żeby z mieszkania było dobrze widoczne otoczenie?	tak w szczególności zielen
12	Czy ważne jest dla Pana/ Pani posiadanie w mieszkaniu balkonu/tarasu/małego ogródka? Dlaczego?	tak bardzo ważne
13	Jaki rodzaj kuchni Pan/Pani preferują: kuchnia zamknięta czy open space z salonem?	open space z salonem 60%, kuchnia zamknięta 40%
14	Czy wolałby/łaby Pan/Pani toaletę w łazience czy może w osobnym pomieszczeniu?	dwa osobne pomieszczenia 25%, razem
15	Jaka ekspozycja mieszkania odpowiada Panu/Pani?	wschodnio- zachodnia,
16	Czy korzysta Pan/Pani z komputera i potrzebuje do tego specjalnie wydzielonego miejsca w mieszkaniu?	większość ankietowanych korzysta z komputera
17	Czy preferuje Pan/Pani styl nowoczesny/ tradycyjny w wyposażeniu mieszkania?	nowoczesny, funkcjonalny,

Źródło: Opracowanie własne.

4. Modelowe mieszkanie Seniora według naszej koncepcji

Analizując wszystkie wyżej wymienione wytyczne stworzyliśmy modelowe rozwiązanie – projekt mieszkania. Finalnie powstał z myślą o osobach niepełnosprawnych ruchowo ale także o ich sprawnych opiekunach. Mieszkanie daje więc możliwość funkcjonowania każdemu użytkownikowi niezależnie od jego sprawności motorycznej. To rozwiązanie zaplanowano w sposób modułowy pozwalający na zlokalizowanie go w dowolnym miejscu (bloku, domu jednorodzinnym). Składa się z salonu połączonego z kuchnią w typie open space z balkonem oraz łazienką i sypialnią. Każde z pomieszczeń maksymalnie doświetliliśmy nie zapominając przy tym o zewnętrznych osłonach przeciwsłonecznych zapobiegających przegrzewaniu się pomieszczeń. Okna posiadają klamki na niższej wysokości. Drzwi bezprogowe dają możliwość swobodnego manipulowania wózkiem inwalidzkim. Całe mieszkanie jest wyposażone w obniżone gniazdzka kontaktowe oraz włączniki światła. Do łatwiejszego poruszania się po zmroku przy listwach przypodłogowych zostały zainstalowane światła ledowe, wyznaczające i podkreślające ich granice. Przedpokój jest szerszy, co zapewnia swobodne wymijania wózka z osobą sprawną oraz miejsce na

przechowywanie rzeczy. W kuchni zaprojektowaliśmy automatycznie obniżane blaty z pustą przestrzenią pod płytą kuchenną i zlewem, pozwalające osobie na wózku samodzielnego gotowania. Także szafki wysuwają się automatycznie. Przestrzeń salonie daje możliwość swobodnego obrotu wózka inwalidzkiego i zapewnia dostęp do wszystkich części pokoju. W salonie zaprojektowaliśmy bezprogowe wyjście na taras. Sypialnię połączyliśmy z łazienką w celu ułatwienia osobie sprawnej pomocy w przenoszeniu niepełnosprawnego z sypialni do łazienki. Łóżko zapewnia łatwe przejście z wózka na materac (posiadający opcję automatycznego obniżania i podnoszenia). Stoliki nocne nie ograniczają dostępności opiekuna do osoby obłożnie chorej. Włączniki głównego oświetlenia znajdują się obok łóżka, w zasięgu ręki osoby leżącej. Łazienka także zapewnia odpowiednią przestrzeń manewrową i bezpieczeństwo użytkowania. Na powierzchni i w bezprogowej kabinie prysznicowej znajdują się antypoślizgowe kafelki. Komfort podczas kąpieli zapewnia dostosowane siedzisko. Toaleta i umywalka, zlokalizowane blisko siebie, wyposażone są w uchwyty ułatwiające korzystanie z nich. Poniżej przedstawiamy schematyczną wizualizację salonu z kuchnią.



Rys. 3,4,5. Wizualizacje kuchni z salonem

Fig. 3,4,5. Visualisation of kitchen and living room

Źródło: Opracowanie własne

Oficjalne przedstawienie efektów naszej pracy oraz innych grup warsztatowych, odbyło się przy udziale seniorów z Uniwersytetu III Wieku w Gliwicach i pracowników naukowo-dydaktycznych Katedry (będących inicjatorami i głównymi organizatorami całego wydarzenia).

5. Podsumowanie

Uczestnicząc w wykładach, spotykając się i rozmawiając z Seniorami, poznając nowe technologie mogliśmy się przekonać jak ważne jest myślenie przyszłościowe.

Powyższa inicjatywa dała nam jako młodym architektom możliwość zbadania środowiska osób starszych oraz niepełnosprawnych, ich potrzeb i oczekiwań, co okazało się bardzo inspirujące. Teraz wiemy, że architektura XXI wieku nie może być barierą dla nikogo, a zwłaszcza dla Seniorów i Niepełnosprawnych, którzy stanowią naprawdę niemały procent populacji naszego społeczeństwa. Mamy nadzieję, że dzięki takim inicjatywom jak niniejsza, standardem stanie się projektowanie interdyscyplinarne, mądre i odpowiedzialne. Projektując budynki, mieszkania, lokale użytkowe musimy bowiem myśleć o wszystkich jego użytkownikach wedle maksymy, że „Architektura jest dla człowieka, a nigdy odwrotnie” pamiętając o tym, że każdy z nas, za lat „naście” będzie Seniorem, bo to nieuniknione, a Niepełnosprawnym można się urodzić lub stać nim w każdej chwili naszego życia albo po prostu ze starości.

BIBLIOGRAFIA

1. Niezabitowska E.D.: Metody i techniki badawcze w architekturze. Wydawnictwo Politechniki Śląskiej, Gliwice, rok 2014.

MODELOWE MIESZKANIE SENIORA W BADANIACH PRZEDPROJEKTOWYCH Z UDZIAŁEM UŻYTKOWNIKÓW. STUDIUM PRZYPADKU

Streszczenie

Opisany projekt został zrealizowany w ramach przedmiotu Metody Badań Jakości Budynków i Przestrzeni Urbanistycznej, ze studentami 3 roku studiów dziennych, w roku akademickim 2016/2017. Głównym celem omawianego tematu dydaktycznego, było opracowanie metody przeprowadzenia badań przedprojektowych przez studentów w odniesieniu do zadanego tematu. Temat dotyczył określenia potrzeb użytkowych seniorów w stosunku do podstawowych funkcji mieszkania, takich jak: sypialnia, kuchnia, łazienka

i salon, pozyskanych w procesie badań przedprojektowych. Faza ta została opracowana przez studentów pod kierunkiem pracowników naukowo-dydaktycznych prowadzących zajęcia i posłużyła do sformułowania głównych założeń w projekcie architektoniczno – aranżacyjnym uwzględniającym zasady ergonomii. Fazą wstępną projektu były badania przedprojektowe ukierunkowane na poznanie potrzeb użytkowych seniorów. W tym celu zostały zorganizowane warsztaty z udziałem studentów-seniorów Uniwersytetu Trzeciego Wieku w Gliwicach. Umożliwiło to poznanie potrzeb starszego pokolenia senioralnego w odniesieniu do przestrzeni mieszkalnej, z uwzględnieniem: potencjalnych rodzajów niesprawności, trudności w poruszaniu się, realizacji podstawowych czynności życiowych i problemów w ich wykonywaniu. Ponadto, w badaniach uwzględniono także aspekty estetyczne i analizę potrzeb seniorów w zakresie: wyposażenia wnętrz i jego stylu, rodzajów mebli, kolorystyki. W efekcie końcowym powstały modelowe rozwiązania czterech typów pomieszczeń z uwzględnieniem potrzeb sprawnych i niepełnosprawnych użytkowników w wieku senioralnym.

Warsztaty miały trzy główne wymiary:

- dydaktyczny, w którym studenci we wrażliwy i praktyczny sposób zapoznali się z problemami starzejącego się społeczeństwa;
- naukowo-badawczy, w którym studenci architektury zaproponowali metody pozyskiwania danych o użytkowniku i przygotowali główne wytyczne do projektu. Swe doświadczenia oparli na poznanych w trakcie wykładów metodach prowadzenia badań jakościowych i przedprojektowych;
- projektowy, w którym studenci zaprojektowali modelowe pomieszczenia w oparciu o wiedzę uzyskaną w procesie badawczym.

Słowa kluczowe: badania potrzeb użytkowych, metody badawcze, wywiad swobodny, spotkanie fokusowe, użytkownicy, ergonomia, estetyka środowiska zamieszkania.

MODEL SENIOR APARTMENT IN PRE-STUDY RESEARCH WITH USERS PARTICIPATION. CASE STUDY

Summary

The design of the project has been undertaken within the framework of the subject Research Methods of Buildings Quality and Urban Space with the students of the third of full time studies in the academic year 2016/2017. The main objective of the discussed educational subject was to develop pre-project research method by the students in relation to the task set.

The task was to determine every day requirements of seniors citizens in relation to basic functions: kitchen, bathroom and living room, obtained in the process of pre-project research. This phase was carefully developed by the students (under the guidance of academic staff teaching classes) and served as a tool for the main terms of reference in the architectural – arrangement project including ergonomics rules. The preliminary phase of the project was pre-project studies towards the everyday needs of senior citizens. To meet the objective workshops were organized with the participation of senior citizens students from the University of the Third Age in Gliwice. The workshops enabled to become acquainted with the needs of older generation in relation to housing space including: possible types of disability, difficulties in moving, fulfillment of basic functions and problems in their

execution. In addition, the studies also covered aesthetic aspects and analysis of senior citizens needs in the area of furnishings and their style, types of furniture and colour. Finally 4 model solutions of types of housing considering the needs of capable and disabled users in the old age emerged

The workshops had three main aspects:

- educational in which students in sensitive and practical way became acquainted with the problems of an ageing community;
- scientific - research in which students of architecture suggested methods of obtaining data about a user and developed main guidelines for the project. They based their experience on knowledge acquired on how to carry out qualitative and pre-project studies;
- designing in which students designed model spaces based on knowledge gained during research process.

Keywords: studies of functional needs, research methods, informal interview, focus meeting, users, ergonomics, aesthetics of housing setting.