

Agnieszka PIÓRKOWSKA<sup>1</sup>

## **„TAŃCZYĆ KAŻDY MOŻE”<sup>2</sup> – CASE STUDY DLA ROZWIĄZAŃ FUNKCJONALNO – PRZESTRZENNYCH SZKOŁY I TEATRU TAŃCA**

### **1. Wstęp**

Taniec jako jedna z najstarszych sztuk nierozzerwalnie połączona z ludzkim życiem, ukształtowała się jako jedna z pierwszych form świadomej działalności człowieka w miejscu jego bytowania [9 s. 11]. Analizując związki architektury z tańcem można odnaleźć ich cechy wspólne. W obu przypadkach zauważalny jest czynnik ludzki, gdyż jak zauważył S. Rasmussen „nie wystarczy widzieć architektury; trzeba jej jeszcze doświadczyć”, [7 s. 35], a swą szczególną atmosferę powinna przekazywać innym [7 s. 34]. Tę samą uwagę można z pewnością odnieść do zjawiska tańca. Jak jednak realizowane jest łączenie obu sztuk? Czy jakość architektury na potrzeby tańca jest na takim poziomie, aby nie ograniczać twórczości, a w kolejności odpowiadać na potrzeby użytkowników i dodatkowo inspirować?

Dla autorki artykułu interesującą tematyką jest kwestia projektowania i użytkowania szkół i teatrów tańca oraz kompleksowe przyjrzenie się budynkowi, zarówno pod kątem architektonicznym, jak i aktywności użytkowników dla funkcjonujących teatrów tańca. W referacie przedstawione zostaną wyniki opracowane w oparciu o studium przypadku (*case study*) z użyciem wybranych elementów metody badań jakościowych środowiska zbudowanego *ex post* (POE) – jakości funkcjonalnej i behawioralnej obiektu. Uwzględniono dwie zasadnicze orientacje poznania: pierwsza związana jest z analizą funkcjonalną budynku i służy weryfikacji układów przestrzennych obiektu i stanu realizacji potrzeb użytkowników. Druga koncentruje się na funkcjonowaniu osób uczących się tańczyć, tancerzy i pracowników. Badanie obejmowało kompletowanie dokumentacji, obserwację uczestniczącą zachowań, a także wywiad pogłębiony w celu szczegółowego zapoznania się z opinią użytkowników o otoczeniu. Próbą badawczą objęto przedstawicieli wybranych grup wiekowych: dzieci, młodzieży, dorosłych w tym seniorów, a także osób z niepełnosprawnościami.

Podjęte działania miały na celu sprawdzenie funkcjonowania współczesnego teatru tańca oraz spojrzenie na procesy kultury w nim zachodzące przez pryzmat architektury. Kryteria doboru obiektów objętych badaniami są rezultatem przeprowadzonych analiz literaturowych, wywiadów, obserwacji uczestniczących oraz własnych doświadczeń. Pozwoliły one począt-

---

<sup>1</sup> Wydział Architektury Politechniki Śląskiej, ul. Akademicka 7, 44-100 Gliwice, [agnieszka.piorkowska@polsl.pl](mailto:agnieszka.piorkowska@polsl.pl) / [agnieszka.piorkowska@onet.eu](mailto:agnieszka.piorkowska@onet.eu)

<sup>2</sup> Słowa te nawiązują do znanego utworu „Śpiewać każdy może”, autor tekstu: J. Kofta wykonawca: J. Stuhr

kowo wyodrębnić budynki zróżnicowane względem siebie zarówno pod kątem okresu powstania, wielkości oraz związane z lokalizacją. Dla potrzeb referatu przedstawia się obiekt zlokalizowany w Polsce o charakterze ponadlokalnym, wpisujący się w jeden z głównych nurtów projektowania teatrów tańca.

## 2. Taniec: pasja, praca, rekreacja

Od momentu, gdy czynności ludzkie zostały podzielone na przyrodzone i kulturalne, taniec zaliczono do czynności kulturalnych. Czynności te dzielone są w socjologii na dziedziny obejmujące pracę i zabawę – według tego podziału taniec zaliczany jest do grupy drugiej jako przestrzeń rozrywki. [8 s. 7] Ten kształtował się przez wieki, zmieniał w zależności od okoliczności i panujących obyczajów, ale niezaprzeczalnie był obecny we wszystkich epokach i kulturach. [9]

Zjawisko tańca częściej związane było z rytuałami, obrzędami i rozrywką, a odbywało się w miejscu przebywania tańczących. Pierwotnie nie było związane z architekturą przeznaczoną specjalnie do tego celu. Ważne było jego znaczenie, okoliczności, lecz nie lokalizacja. Na przestrzeni wieków odbywał się na otwartej przestrzeni, na dworach, zamkach czy w miejscach kultu. Wraz z rozwojem sztuki tanecznej zaczęto organizować środowiskowe występy, a czeto widowiska o wysokiej randze.

W tańcu część ruchów wykonywana jest mimowolnie, pod wpływem emocji, natomiast inne świadomie. Przez tysiące lat ludzie przekazywali swoje opowieści poprzez taniec, a on sam był związany niemal z każdym elementem życia. Określić go można jako formę komunikacji niewerbalnej, choć jednocześnie jest także sposobem ekspresji emocji.

Współcześnie taniec nabiera także dodatkowych znaczeń: jako kategoria sportu, sposób na spędzanie czasu wolnego czy wykonywany zawód.

W dzisiejszych czasach rozpoznawanie tematyki tańca jest zagadnieniem interdyscyplinarnym. [11] [12] Prowadzone badania z perspektywy jego psychologii oparte są na tezie, iż stanowi on „pomost pomiędzy tańcem jako sztuką, a tańcem jako sportem” [5 s. 129]. W przypadku obszaru jakim jest taniec towarzyski bardziej przypomina on sport, niż sztukę, gdyż wymaga ciężkich treningów i ogromnej dbałości o wygląd fizyczny [5 s.130]. Inne badania odnoszą się do sfery socjologii tańca zajmującej się „społecznymi aspektami działalności człowieka związanymi z tańcem, przekazywaniem znaczeń społecznych zawartych w ciele i komunikowaniem się za pomocą cielesności”. [3 s. 24] Związek cielesności i procesów społecznych ukazuje ruch, gesty i mimika. W sferze badań socjologicznych zostało też podjęte zdefiniowanie przestrzeni w kategorii jej postrzegania i wykorzystania z podziałem na oficjalną, półoficjalną i nieoficjalną, które mogą zmieniać swój charakter np. w trakcie trwania turnieju (parkiet stanowi oficjalną przestrzeń, natomiast w okresie przerwy nabiera charakteru półoficjalnego). [2 s. 262 – 272] Z kolei z punktu widzenia psychologicznego niezwykle ważnym elementem jest własne postrzeganie i kształtowanie ciała. Generalnie nie bez znaczenia pozostaje stereotypy płciowe i etniczne, jak również fakt instytucjonalizacji i formalizacji tańca. [3 s. 25]

### 3. Tendencje w projektowaniu obiektów tańca

Analiza zagadnienia ukazuje wiele możliwości, jakie daje projektowanie obiektów powiązanych ze sztuką taneczną. Zdaniem autorki artykułu, emocjonalnie związanej z tańcem, architektura ta wyrażać może zarówno prostotę i czystość formy, jak też ekspresję wyrażającą ruch, rytm lub inne pojęcia kojarzące się z nim. Pogląd ten wyraża manifest architektów z pracowni Coop Himmelblau, w którym stwierdzają, iż architektura ta powinna być „...jeśli zimna to jak blok lodu, jeśli gorąca to jak języki ognia – musi płonąć!”. [4 s. 8]

W Polsce, mimo wzrostu zainteresowania i zapotrzebowania na funkcje taneczne generalnie zaobserwować można problem, na który napotykają choreografowie i tancerze. Brakuje miejsc przeznaczonych do tańca: sal treningowych oraz obiektów służących prezentacji i funkcji widowiskowej. Problem, w jeszcze większej skali dotyka twórców niezależnych, którzy nie posiadając wsparcia instytucjonalnego muszą indywidualnie wynajmować sale oraz sprzęt, choć zdają sobie sprawę, iż większość z tych pomieszczeń nie jest przystosowana do pracy współczesnych tancerzy i ich trenerów, a także nie posiada wystarczającego zaplecza technicznego. Biorąc pod uwagę funkcjonujące szkoły i teatry tańca najczęściej znajdują one swoją siedzibę w wynajmowanych pomieszczeniach wewnątrz innych obiektów lub działając dodatkowo przy innych instytucjach np. domach kultury. Jako przykład może posłużyć Krakowskie Centrum Choreograficzne, działające przy Nowohuckim Centrum Kultury, nieposiadające niezależnego zaplecza lokalowego.

Wśród obiektów o funkcji centrum i teatru tańca, mają też miejsce te, które dysponują własną przestrzenią do działań. Współczesne trendy pokazują, iż można wskazać dwa nurty projektowania:

- W ostatnich latach w Europie i na świecie zauważyć można utrzymującą się tendencję powstawania wielokubaturowych obiektów pełniących funkcję centrum tańca. Wyspecjalizowane budynki zapewniają zarówno przestrzenie do ćwiczeń, jak również sale widowiskowe ze scenami przygotowanymi do występów tanecznych. Nowoczesna architektura nawiązuje także formą do tematyki tanecznej. Często stanowi ona reprezentacyjne jednostki tkanki miejskiej, lokalizowane w ścisłym centrum miasta. Forma budynku posługuje się często architektonicznym symbolizmem, [1 s. 222] a jego kształt odwołuje się do naszych zmysłów i niesie zakorzenione w ludzkich doświadczeniach znaczenie.
- Innym nurtem jest adaptacja obiektów przemysłowych lub opuszczonych na funkcje kultury, w tym teatru tańca. W przypadku obiektów zabytkowych budynek w większości zostaje w niezmienionej formie. Na świecie widoczna jest jednak również tendencja obudowywania starych obiektów nową strukturą, która nadaje im nową jakość przestrzenną.

#### 3.1. Przykłady współczesnych rozwiązań

Poniżej przedstawia się przykłady funkcjonujących obiektów Centrum Tańca, objętych badaniami autorki. Mimo, iż charakteryzują się one zróżnicowanym programem funkcjonalnym, wszystkie służą kulturze, rozwijaniu umiejętności tancerzy oraz udostępnianiu przestrzeni dostosowanej do potrzeb tańca.

- *Trinity Laban Conservatoire of Music and Dance*. zlokalizowany w Deptford w południowo-wschodniej części Londynu bezpośrednio przy brzegu Tamizy jest jedynym tego typu ośrodkiem w Wielkiej Brytanii. Budynek ten powstał dla doskonalenia technik tanecznych i jest największym, najlepiej wyposażonym centrum tańca w Europie. Funkcjonujący od 2002 roku obiekt został zaprojektowany przez szwajcarską pracownię architektów Herzog & de Meuron. Centrum Tańca było wielokrotnie nagradzane (zdobyło między innymi nagrodę Stirling'a w dziedzinie architektury w 2003 roku). Budynek spełnia potrzeby tancerzy różnych specjalności. Jego elewację tworzą wygięte szklane, wielobarwne panele zmieniające kolorystykę w zależności od światła. W dzień budynek jest półtransparentny, przez co tancerze widoczni są z ulicy. Obiekt mieści 13 sal tanecznych, salę teatralną mieszczącą 300 osób oraz inne, umożliwiające przedstawienia. Dysponuje powierzchnią użytkową ponad 8 000 m<sup>2</sup>. Tancerze mogą wykorzystywać do ćwiczeń przestrzenie wewnątrz oraz w otoczeniu budynku [13].
- Kolejny przykład stanowi Centrum Tańca w Zagrzebiu, działające od września 2009 roku. Adaptację i przebudowę dawnego kina Lika, zamkniętego z powodu powstawania multipleksów, zaprojektowało biuro 3LHD. W miejscu tym miasto zaplanowało funkcje kulturalne, w związku z czym w sposób naturalny powstało tu Centrum Tańca, które pomieścić mogło wszystkie zespoły taneczne działające w stolicy. Powierzchnia użytkowa obiektu wynosi ponad 1 300m<sup>2</sup>, znajdują się tu duże, wielofunkcyjne studia, w części wyposażone w teleskopową widownię oraz 3 sale prób. Ponadto znajdziemy tu garderoby, magazyny rekwizytów, zaplecza techniczne oraz część biurową. Centrum Tańca zlokalizowane jest zaledwie 100 m od rynku i wpisane jest w zastaną strukturę architektoniczną. Na zewnątrz dynamiczna bryła stworzona została z przenikających się elementów i sugerować ma ruch i taniec [14].
- Centrum Tańca w Pekinie powstało w zabytkowej dzielnicy Dong Cheng w dawnej fabryce. Pracownia projektowa Chiasmus Partners przekształciła budynek w Centrum Tańca z dużą salą widowiskową przeznaczoną do przedstawień, oddzielną salą do ćwiczeń, a także salonem, który ma być miejscem treningów, mniejszych występów oraz oficjalnych imprez. Do istniejących murów dodano nową zewnętrzną, stalową obudowę, w kolorze czerwonym, tworzącą pewnego rodzaju trójkąty, nadając tym samym budynkowi dynamikę. Część elewacji została pozostawiona bez zmian. Zachowano między innymi oryginalne wejście wraz ze starymi drzwiami, koloru białego, dzięki czemu uchwycona została część historii i charakter budynku sprzed transformacji. Stosując ten zabieg architektki umiejętnie połączyli stare z nowym, sztukę z codziennością, a teatr z życiem. Przed wejściem do teatru tańca znajduje się zrewitalizowany, publiczny plac, który stanowi centralny punkt założenia [15].

#### 4. „Bytomski Teatr Tańca i Ruchu Rozbark” – *case study*

Prowadzone analizy badawcze istniejącego programu funkcjonalno – przestrzennego w relacji z oczekiwaniami i ograniczeniami różnych grup wiekowych i sprawnościowych

użytkowników przedstawione zostaną na przykładzie „Bytomskiego Teatru Tańca i Ruchu Rozbark”, zlokalizowanego na terenie konurbacji Górnosląskiej. Ten teatr tańca posiada status instytucji, jako jeden z trzech w Polsce. W użytkowanie zostały mu powierzone dwa budynki o łącznej powierzchni użytkowej ponad 3 500 m<sup>2</sup>, co uznać można za ewenement w skali kraju.

#### 4.1. Informacje ogólne

Badaniami został objęty reprezentacyjny budynek użyteczności publicznej o charakterze kulturalno – widowiskowo – oświatowym i zasięgu ponadlokalnym. Obiekt jest jedynym w województwie śląskim teatrem tańca, a patrząc na teatry posiadające pełne zaplecze lokalowe, jedynym w południowej Polsce. „Bytomski Teatr Tańca i Ruchu Rozbark”, zlokalizowany w dawnej cechowni oraz w budynku administracyjnym dawnej kopalni „Rozbark”, ma łączyć funkcje teatru z nowocześnie wyposażoną szkołą. Uhonorowując lokalną tradycję taneczną, scala edukację z rozrywką, by z pełną mocą nadal popularyzować taniec.

Miasto Bytom pomimo, iż rozpoznawalne jest głównie z powodu przemysłu wydobywczego i licznych kopalń, posiada bogatą tradycję taneczną. W środowisku tancerzy, w skali kraju, a także światowej kojarzone jest z uwagi na przedsięwzięcia kulturalne o zasięgu krajowym, a także europejskim.

Mając na myśli tradycję miasta oraz placówki kulturalne w Bytomiu warto wspomnieć o gmachu Opery Śląskiej, której siedzibą, praktycznie od początku funkcjonowania, jest gmach byłego Teatru Miejskiego, zlokalizowany w jego centrum. Gmach ten zaprojektował w 1898 roku berliński architekt Aleksander Böhm, w stylu neoklasycystycznym, z elementami empiryzmu i secesji [6].

W Bytomiu działają ponadto dwie szkoły artystyczne – Ogólnokształcąca Szkoła Baletowa im. L. Różyckiego, która działa jako jedna z pięciu w Polsce od ponad 50 lat, a także Państwowa Wyższa Szkoła Teatralna w Krakowie z Wydziałem Aktorskim w Bytomiu o specjalizacji aktor teatru tańca.

Objęty analizą obiekt teatru „Rozbark”, stanowi niejako kontynuację działań założonego w 1991 roku „Śląskiego Teatru Tańca”, drugiego instytucjonalnego teatru tańca w Polsce. Przez lata działalności użytkował on budynek Bytomskiego Centrum Kultury pod szyldem „Śląski Teatr Tańca”, a działał do 2013 roku.

#### 4.2. Architektura obiektu

Zespół dawnej kopalni „Rozbark” obejmuje obiekty związane z historycznym zakładem górniczym na terenie, gdzie do regularnej eksploatacji węgla przystąpiono w 1868 roku. Ówczesna rozbudowa zakładu doprowadziła do powstania kompleksu kopalnianego z towarzyszącymi budynkami. Te zostały starannie zaprojektowane w historyzującej formie.

Zespół zabudowy głównego rejonu dawnej kopalni „Rozbark” został wpisany do rejestru zabytków w 2007 roku pod numerem 213/07, jako wyróżniający się pod względem architektonicznym i posiadający wartość w skali regionalnej. Stanowi on świadectwo minionej epoki i ilustruje walory architektury przemysłowej z początku XX wieku. Dla omawianego terenu

przyjęto w uchwalonym Miejscowym Planie Zagospodarowania Przestrzennego przeznaczenie na tereny zabudowy usług kultury wraz z projektowaną obsługą komunikacyjną. Na planie, z uwagi na ochronę dziedzictwa kulturowego i zabytków, wskazane zostały obiekty wpisane do rejestru zabytków nieruchomych wraz z zasięgiem ochrony. Jednym z nich jest badany budynek dawnej cechowni. (Fot.1)



Fot. 1. Adaptacja budynku cechowni dla „Bytomskiego Teatru Tańca i Ruchu Rozbark”

Pic. 1. Adaptation of the mine's Waiting Room Building for “Bytom Dance and Movement Theatre Rozbark”

Źródło: Archiwum autorki

Budynek powstał w 1911 roku w stylu historyzującym z elementami neobaroku, elewacje wykończono w cegle. Wzniesiony został na rzucie prostokąta, składał się z głównej części zawierającej halę zborną, nad którą konstrukcja dachowa była oszalowana od wewnątrz drewnem. Wyższa jego część miała charakter biurowy. Nad wejściem znajdowała się empora dla orkiestry (Rys.1). Na ścianach zachowana jest ceramiczna, glazurowana okładzina. W fasadach odnajdujemy duże okna, zwieńczone półkoliście nad linią wyznaczającą poziom zamknięcia elewacji.

W roku 2007 uznano, iż budynek był w stanie zadowalającym więc zachowano możliwie najwięcej wartości historycznych z pierwotnego układu. Nowa funkcja nie zmieniła zewnętrznych gabarytów obiektu, wprowadza jedynie zmodernizowaną klatkę schodową prowadzącą na antresolę oraz niezbędne wymagania w postaci schodów ewakuacyjnych czy pochylnie dla osób niepełnosprawnych. Zaproponowana koncepcja nie tylko zachowuje walory miejsca, ale kładzie silny nacisk na zachowanie unikatowego i ciekawie zaaranżowanego wnętrza dawnej sali zbornej. Rewitalizacji poddany został także otynkowany dwukondygnacyjny budynek administracyjny, wzniesiony w technologii tradycyjnej. W obiekcie zlokalizowano pokoje noclegowe oraz salę ćwiczeń.

Zbudowany i oddany do użytku został także parking na 226 miejsc (w tym 18 dla osób niepełnosprawnych i 13 dla autobusów). Teren ten, od strony południowej, zagospodarowano małą architekturą, która służy organizacji wydarzeń plenerowych takich jak warsztaty i popularyzację tańca wśród lokalnych mieszkańców.

Z uwagi na wysoką wartość historyczną, od początku planowano w cechowni funkcje o charakterze edukacyjno-kulturalnym i społecznym. Z uwagi na to, iż obiekt początkowo

użytkowany miał być przez „Śląski Teatr Tańca”, instytucja ta miała możliwość uczestnictwa w procesie projektowym adaptacji i miała częściowo wpływ na program funkcjonalno – przestrzenny. Po powstaniu „Bytomskiego Teatru Tańca i Ruchu Rozbark” nowi / starzy pracownicy mieli jedynie wpływ na końcowe rozwiązania wykończeniowe. Zrewitalizowane obiekty oddano do użytku w połowie 2014 roku.

### 4.3. Zagadnienia funkcjonalne

Czas pokazał, iż obecny program funkcjonalno – przestrzenny (jak wspomniano nie do końca konsultowany z aktywnymi użytkownikami), w niewystarczającym stopniu odpowiada nie tylko ich potrzebom, ale także nie odpowiada w wystarczającym stopniu na zapotrzebowanie na tego typu funkcje w mieście, a nawet w regionie<sup>3</sup>.

Wykorzystanie istniejącego budynku dawnej cechowni, będącego pod ochroną konserwatorską poskutkowało dość skomplikowanym układem funkcjonalnym po adaptacji, co utrudnia orientację przestrzenną. W budynku widoczne są liczne próby identyfikacji wizualnej przestrzeni, jednak początkowe wizyty w teatrze sprawiać mogą trudności w orientacji przestrzennej nowym użytkownikom. Problem dotyczy głównie sal ćwiczeń, które dostępne są z kondygnacji podziemnej.

Wejście główne do budynku dawnej cechowni zapewniono od strony wschodniej, bezpośrednio z poziomu terenu. Sala zborna pełni obecnie funkcję sali widowiskowej, natomiast w poziomie piwnicy umieszczono garderoby, siłownię, działy techniczne, magazyny, szatnie oraz pomieszczenia socjalne. Zaprojektowano także przestrzeń bufetowo-kawiarnianą dla obsługi gości jak i stałych użytkowników. Ponadto wprowadzone dodatkowe klatki schodowe wraz z wyjściami ewakuacyjnymi zwiększają bezpieczeństwo użytkownikom (Rys.2).

W oddanym do użytku budynku cechowni, znajduje się sala widowiskowa z mobilną widownią dla około 230 osób, jednak z przyczyn braku przewyższenia rzędów dla pierwszej połowy widowni możliwe jest użytkowanie widowni jedynie przy udziale 120 widzów. Przeprowadzone wywiady nieustrukturyzowane wykazały, iż taniec jako niszowa forma teatralna w innych miastach często generuje czasem jedynie kilkusobową widownię; jednak w badanym obiekcie frekwencja jest bardzo dobra, a w związku z tym widownia podczas spektakli jest wypełniona pod (przysłowiowe) brzegi. Antresola pełni rolę obsługi sceny oraz widowni (w sensie operatorskim). Natomiast druga część piętra to pion administracyjny z zapleczem konferencyjnym z możliwością przekształcenia go na kolejną salę ćwiczeń. W budynku cechowni wykonano montaż nowej konstrukcji dachu nad salą zborną. Dokonana adaptacja odbyła się pod ścisłym nadzorem konserwatora. Poza wymienionymi pomieszczeniami w teatrze zlokalizowano cztery sale treningowe z poręczami do ćwiczeń, w tym jedną w budynku administracyjnym.

---

<sup>3</sup> Jednak z drugiej strony np. powstałe w byłym budynku administracyjnym kopalni zaplecze noclegowe, w postaci hotelu dla artystów i zaproszonych gości, pełniące jednocześnie funkcję bursy dla studentów kierunków tanecznych, pracujących w teatrze tancerzy, jak również w formie najmu długoterminowego, dobrze spełnia swoją rolę i stanowi dodatkowe źródło dochodu w celu utrzymania obiektów.

W chwili obecnej nie ma możliwości rozbudowania programu funkcjonalnego obiektu, dlatego praca tancerzy i czas zajęć edukacji tanecznej są planowane tak, aby w pełnym zakresie wykorzystać możliwości dostępnego zaplecza.

Wykorzystanie obiektu przemysłowego, jakim jest obiekt dawnej cechowni, wykazujące niezłe predyspozycje przestrzenne przyniosło (mimo dobrej woli decydentów i projektantów) wiele ograniczeń funkcjonalnych dla poszczególnych pomieszczeń. Tu na pierwszy plan wysuwa się zbyt mała scena, z nieodpowiednio usytuowanymi wyjściami, co powoduje, iż nie każdy spektakl może zostać wystawiony. Jeżeli liczebność tancerzy jest zbyt duża lub ruch sceniczny bardziej przestrzenny konieczne jest korzystanie ze scen innych obiektów (na przykład z Bytomskiego Centrum Kultury, mieszczącego się w innej lokalizacji). Brak przemyślanej potrzeby zaciemnienia sali widowiskowej, w której w układzie historycznym znajdowały się okna sprawia, iż konieczne jest stosowanie dodatkowych elementów zaciemniających wewnątrz jak zasłony i wiele innych, mniejszych niedogodności funkcjonalnych.

#### 4.4. „Design for all”

„Bytomski Teatr Tańca i Ruchu Rozbark” bardzo mocno angażuje się w projekty edukacyjne i społeczne. Instytucja w pełni wykorzystuje możliwości uniwersalnej, ergonomicznej przestrzeni, którą dysponuje. Przez cały czas działalności nieustannie organizowane są regularne spotkania i zajęcia dla przedstawicieli wszystkich grup wiekowych i sprawnościowych.

Budynek, z uwagi na istniejące uwarunkowania, posiada liczne różnice poziomów. Mimo to, obiekt udało się w pełni dostosować do potrzeb osób z niepełnosprawnościami poprzez niwelowanie na zewnątrz i wewnątrz obiektu pochylniami, a dla pokonywania kolejnych kondygnacji zastosowano przystosowaną do potrzeb tychże osób windę.

Układ budynku wymusił niejako wielkość i proporcje sal tanecznych. Z uwagi na potrzebę odpowiedniej wysokości sal (najlepiej min. 4m) pomieszczenia posiadają niekorzystne dla tej funkcji proporcje, co wynika z nieodpowiedniego zestawienia długość sali w stosunku do jej głębokości. Z tego też powodu tancerze nie są w stanie odtworzyć proporcji sceny i właściwie przygotowują się do przedstawień. Sale ćwiczeń wykorzystywane są zarówno przez osoby uczestniczące w zajęciach tanecznych organizowanych dla najmłodszych dzieci, nastolatków i dorosłych (w tym seniorów). W Teatrze działają regularnie dwie grupy integracyjne, tworzące niezależne zespoły – jeden dla osób z niepełnosprawnościami fizycznymi, drugi umysłowymi. Przygotowane przez nich spektakle wystawiane są na scenie. Sale te służą także do pracy zatrudnionym tancerzom, których przystosowanie do ich potrzeb nie zostało w pełni przewidziane na etapie projektowania. W fazie użytkowania obiektu sale uzupełnione zostały o specjalistyczne podłogi baletowe, osprzęt grający wraz z okablowaniem, które niestety zajmują przestrzeń podłogi. Z uwagi na proporcje, sale wyposażone są w dużą ilość luster oraz podwójne drażki baletowe do ćwiczeń, mocowane do ściany z lustrem. Ponieważ przestrzenie ćwiczeń mają wysokość dwóch kondygnacji, a zlokalizowane są na kondygnacji podziemnej, mikroklimat pomieszczenia utrudnia użytkowanie. Wnętrza są niemożliwe do przewietrzenia ze względu na umiejscowienie okien na wyższej kondygnacji.



Koniecznym jest uznanie, iż przedstawiciele dorosłych użytkowników, w tym sprawnych fizycznie seniorów, doceniają wiele aspektów użytkowanej przestrzeni np. dostosowanie drążków do wzrostu użytkowników. Jednak szczególnie dotkliwymi dla nich utrudnieniami jest panujący mikroklimat, a głównie temperatura i wilgotność powietrza na salach ćwiczeń oraz liczne różnice poziomów, które ograniczają swobodne poruszanie się w budynku.

Grupa użytkowników, jaką stanowią dzieci i nastolatki nie są świadomymi odbiorcami przestrzeni. Przyjmują za pewnik otrzymany stan rzeczy i w pełni korzystają z dostępnych wnętrz.

Osoby z niepełnosprawnościami, jako utrudnienie odbierają czasochłonność pokonania poziomów z uwagi na problem komunikacji windą (czasem konieczność obsługi przez pracownika, czasochłonność komunikacji, problemy związane z oprogramowaniem windy).

Widzowie spektakli oraz tancerze użytkujący salę widowiskową poza problemem izolacji akustycznej od czynników zewnętrznych, dodatkowo wskazali na nieodpowiedni materiał zastosowanej posadzki na widowni, generujący znaczny hałas podczas chodzenia, co niemal uniemożliwia wyjście podczas spektaklu bez zakłócenia pracy tancerzy. Przesłony okien pod wpływem ruchu mogą się przemieszczać wpuszczając światło do sali, rozpraszając tym samym zarówno tancerzy jak i widzów.

## 5. Podsumowanie

Od czasu zakończenia wydobycia na terenie KWK Rozbark, pozostałości po jej zabudowie przemysłowej ulegają permanentnej degradacji. Obiekty te ustawione na osi głównego wjazdu do Bytomia od strony Katowic, stanowią od kilku lat niechlubną wizytówkę miasta. Proces stopniowej rewitalizacji terenu został zapoczątkowany poprzez adaptację budynku cechowni oraz budynku administracyjnego kopalni na cele kultury, jako początek inwestycji honorującej tradycję taneczną, jaką niesie za sobą Bytom.

„Bytomski Teatr Tańca i Ruchu Rozbark”, jako najmłodszy Teatr Tańca w Polsce, posiada status instytucji i użytkuje dwa budynki, co uznać można za ewenement w skali kraju. Relacja pomiędzy wyzwaniem jakie stawia przestrzeniom edukacji tanecznej użytkownik każdej grupy wiekowej i sprawnościowej wskazuje realizację ich oczekiwań na bardzo wysokim poziomie. Porównując prezentowane przykłady funkcjonujących budynków teatrów tańca na świecie, do badanego „Bytomskiego Teatru Tańca i Ruchu Rozbark”, wskazuje na pełne wykorzystanie możliwości adaptowanego budynku oraz możliwości realizacji założeń funkcjonalnych, przy uwzględnieniu wielkości obiektu. Użytkownicy i zarządzający budynkiem, a także przedstawiciele władz Bytomia zgodnie podkreślają znacznie większe zapotrzebowanie na pomieszczenia edukacyjne do ćwiczeń tanecznych, jak i na potrzebę większej sali widowiskowej. Innymi słowy przyznają, iż realizowany program funkcjonalno – przestrzenny nie do końca odpowiada na oczekiwane zapotrzebowanie nie tylko w skali miasta, ale również regionu. Analizując realizowany program funkcjonalno – przestrzenny, ze względu na wyjątkowość założenia realizowanego w obiekcie, przy specjalizacji skupionej całościowo na przestrzeniach tańca, nie wydaje się koniecznym wytyczanie nowych funkcji. Jednak pewnym

problemem są bariery wskazane przez użytkowników, a te dotyczą między innymi uwarunkowań narzuconych przez układ adaptowanego budynku np.:

- niewłaściwe proporcje sal ćwiczeń,
- liczne różnice poziomów w budynku,
- niewystarczająca wielkość i zaciemnienie sceny i widowni,
- zastosowanie nieodpowiednich posadzek na widowni,
- słaba izolacyjność akustyczna sali,
- niekorzystny mikroklimat pomieszczeń,
- nieczytelna identyfikacja wizualna budynku.

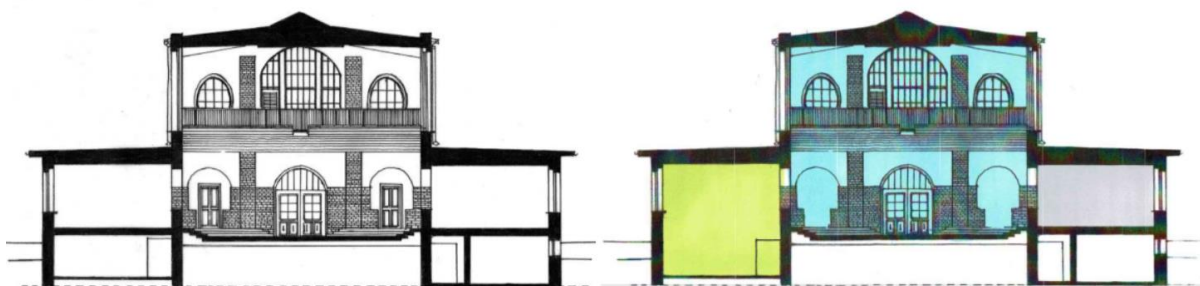
Wiele z niekorzystnych rozwiązań można poprawić, choć z pewnością nie wszystkie. Mimo, iż łatwo wskazać braki, istotne jest, aby podkreślić, że obiekt łączący funkcję szkoły i teatru został zrealizowany oraz, że funkcjonuje samodzielnie.

Zapotrzebowanie na rozszerzenie programu funkcjonalnego na terenie dawnej kopalni Rozbark jest niezbędne dla dalszego rozwoju instytucji, gdyż obecnie wykorzystuje się pełen potencjał użytkowanych przestrzeni. W sposób satysfakcjonujący wykorzystano zaplecze i w miarę możliwości finansowych poprawia się jakość przestrzeni. Ogromne zaangażowanie pracowników zauważalne jest na każdym poziomie od funkcji technicznych, instruktorów poprzez kadrę administracyjną. W przestrzeni dawnej cechowni z pewnością odczuwalny jest, *Genius Loci*, co przekłada się na działania i efekty pracy tancerzy. Przestrzeń przemysłowa z zachowanym charakterem miejsca cieszy się zainteresowaniem nie tylko użytkowników lokalnych, ale także tancerzy z całego kraju i ze świata.

Obiekty projektowane i funkcjonujące jako centra teatru tańca, mimo zróżnicowanej powierzchni użytkowej oraz zmiennego programu funkcjonalno- użytkowego, powinny w pełni odpowiadać potrzebom użytkowników. W kompetencji architektów jest więc zaprojektowanie przestrzeni tak, aby udostępnić tancerzom niemal nieograniczające twórczo przestrzenie, które służyć będą wykonywaniu wszystkich stylów tańca.

Trudno podważyć tezę, iż „tańczyć każdy może”, ale czy oczekiwania i potrzeby środowiska tancerzy spełnia każde miejsce?

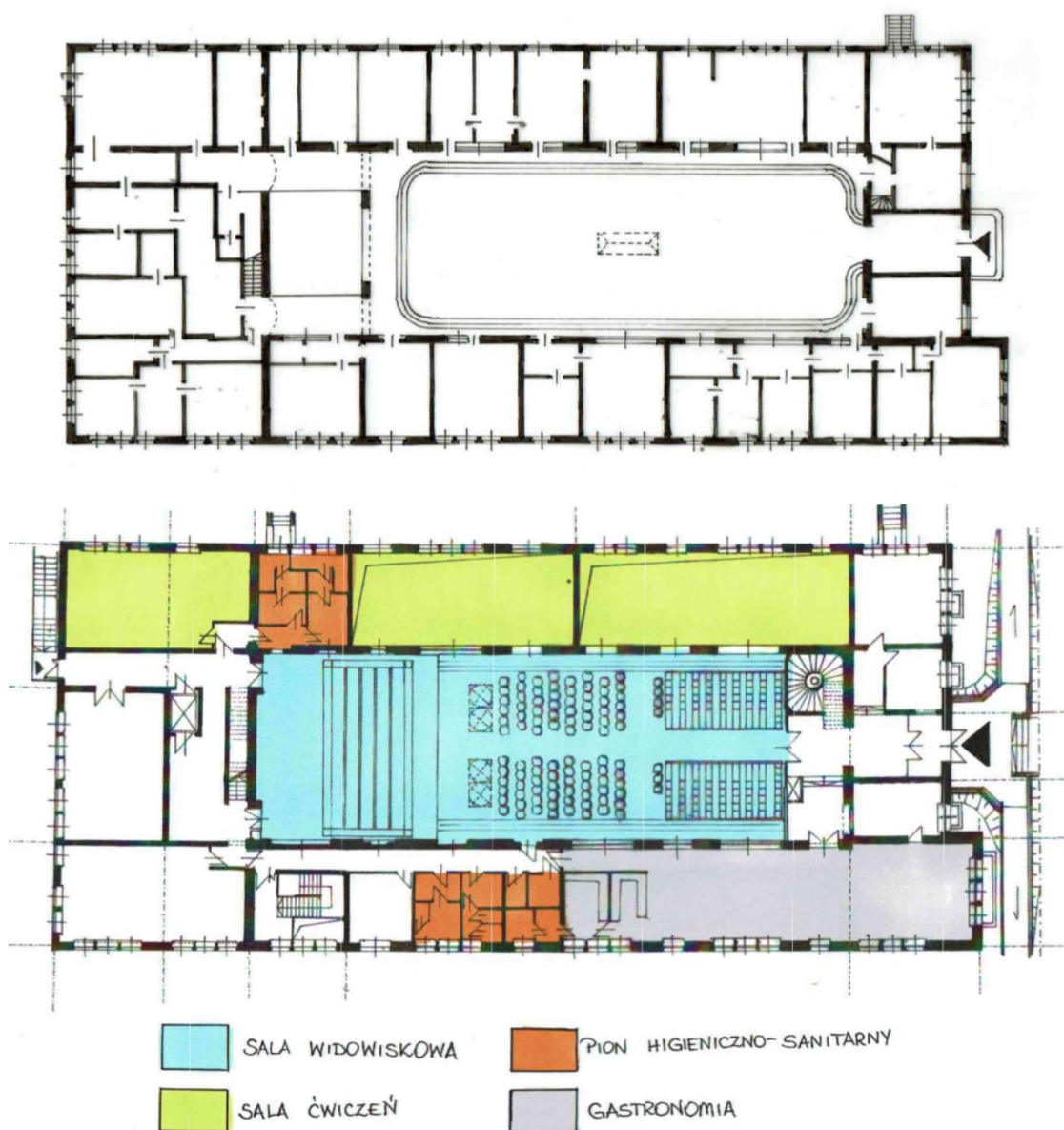
Przestawiony artykuł stanowi wstęp do podjętych badań. Dalsze działania ukierunkowane zostaną w stronę analiz innych obiektów realizujących zbliżony program funkcjonalno - przestrzenny w skali kraju, a w kolejnej (dalszej) fazie także świata.



Rys. 1. Przekrój przez budynek cechowni przed i po rewitalizacji

Fig. 1. Cross section of the mine's Waiting Room Building before and after revitalisation

Źródło: Opracowanie własne na podstawie materiałów uzyskanych z Urzędu Miasta Bytom



Rys. 2. Rzut przyziemia budynku cechowni przed i po rewitalizacji

Fig. 2. Ground Floor Plan of the mine's Waiting Room Building before and after revitalisation

Źródło: Opracowanie własne na podstawie materiałów uzyskanych z Urzędu Miasta Bytom

**BIBLIOGRAFIA**

1. Arnheim R.: Dynamika formy architektonicznej. Wyd. Officyna, Łódź, 2016.
2. Byczkowska D.: Ciało w tańcu. Analiza socjologiczna. Wyd. Uniwersytetu Łódzkiego, Łódź, 2012.
3. Byczkowska – Owczarek D.: Socjologia i taniec: poszukiwanie znaczeń w ruchu. *Miscellanea Anthropologica et Sociologica* 16/1, s. 23 – 37, Wyd. Uniwersytetu Łódzkiego, Łódź, 2012.
4. Himmelblau C.: *Architektur muss brennen*, Technische Universität Graz, Graz, 1980
5. Jakubiec B.: Psychologia tańca – psychologia sportu czy psychologia sztuki?. [w:] *Psychologia w sporcie*. (red. D. Parzelski), s.128 – 135, Wyd. Uniwersytetu Warszawskiego, Warszawa, 2006.
6. Kijonka T.: *Pół wieku Opery Śląskiej Księga Jubileuszowa Teatru z lat 1945-2000*. Opera Śląska, Bytom, 2002.
7. Rasmussen S.: *Odczuwanie architektury. Charakter*, Kraków 2015.
8. Rey J.: *Taniec jego rozwój i formy*. Państwowy Instytut Wydawniczy, Warszawa, 1958.
9. Turska I.: *Krótki zarys historii tańca i baletu*. PWM, Kraków, 1962.
10. Turska I.: *Taniec bawi i opowiada*. Państwowe Zakłady Wydawnictw Szkolnych, Warszawa, 1970.
11. Ujma-Wąsowicz K.: *Miejsca aktywnego wypoczynku cennym środowiskiem podtrzymywania sprawności fizycznej i intelektualnej osób starszych* [w:] *Pomyślne starzenie się – uwarunkowania społeczne, przestrzenne i zdrowotne* (red. D. Kałuża-Kopias, P. Służalski), s. 55-64., *Acta Universitatis Lodzianensis, Folia Oeconomica*, nr 297, 2013.
12. Ujma-Wąsowicz K.: *Kształtowanie przestrzeni sportowo-rekreacyjnych w mieście. Ewolucja problemu*. Politechnika Śląska, Gliwice 2012.
13. <http://www.trinitylaban.ac.uk/> [dostęp: 15.03.2017]
14. <http://www.3lhd.com/en/project/zagreb-dance-center> [dostęp: 15.03.2017]
15. <https://www.dezeen.com/2009/10/26/red-diamond-by-chiasmus-partners> [dostęp: 15.03.2017]

## TAŃCZYĆ KAŻDY MOŻE – CASE STUDY DLA ROZWIĄZAŃ FUNKCJONALNO - PRZESTRZENNYCH SZKOŁY I TEATRU TAŃCA

### Streszczenie

Przedmiotem referatu jest problematyka projektowania oraz użytkowania szkół i teatrów tańca. Celem podjętych działań jest weryfikacja funkcjonalności budynków, stanowiących ośrodki taneczne szczególnie pod kątem architektury uniwersalnej tj. podporządkowania rozwiązań architektonicznych dla potrzeb i ograniczeń różnych grup wiekowych i sprawnościowych użytkowników. Problematykę tę przedstawia się na przykładzie „Bytomskiego Teatru Tańca i Ruchu Rozbark”. Miasto Bytom uhonorowując swoją tradycję taneczną podjęło próbę scalenia edukacji z rozrywką, by popularyzować taniec. Dla autorki, na obecnym etapie badań, istotną kwestią było zapoznanie się ze sposobem funkcjonowania szkół /teatrów tańca, a w szczególności z opcjonalnością spełniania oczekiwań wszystkich potencjalnych użytkowników w tego typu obiektach. W „Bytomskim Teatrze Tańca i Ruchu Rozbark” wykonano studium przypadku (*case study*) w tym badania jakościowe środowiska zbudowanego z użyciem wybranych elementów metody ex-post – POE. Omawiana w referacie problematyka obejmuje analizy jakości funkcjonalnej i behawioralnej obiektu. Zastosowano między innymi obserwację uczestniczącą zachowań oraz wywiady nieustrukturyzowane z wybranymi przedstawicielami grup wiekowych (dzieci, młodzieży, dorosłych – w tym seniorów), a także osób z niepełnosprawnościami. Dalsze badania naukowe odniosą się do innych obiektów realizujących zbliżony program funkcjonalno-przestrzenny w skali kraju, a w kolejnej fazie Europy i świata.

## **„EVERYBODY CAN DANCE” – CASE STUDY FOR FUNCTIONAL SOLUTIONS OF SCHOOL AND DANCE THEATRE**

### **Summary**

The paper discusses the problem of design and use of dance schools and theatres. The aim of the actions taken is to verify the functionality of the buildings, which are dance centres, especially in taking account of universal architecture i.e. subordination of architectural solutions with the needs of different age groups and disabled users. This topic is presented on the example of "Bytom Dance and Movement Theatre Rozbark". The town of Bytom, honoring its dance tradition, has attempted to integrate education with entertainment to popularize dance. For the author, at the present stage of research, an important issue was to get acquainted with the functioning of schools / dance theatres and in particular serve the needs of all potential users of this type of buildings. A case study was conducted in the "Bytom Dance and Movement Theatre Rozbark" including qualitative research of an environment built using selected elements of the ex-post method – POE. The topics discussed in the paper cover the analysis of the functional and behavioral quality of the theatre. There were used behavioral observations and unstructured interviews with selected age groups (children, adolescents, adults – including seniors), as well as people with disabilities. Further research will refer to the other buildings, implementing similar functional program in the country, and in the next phase of Europe and the world.