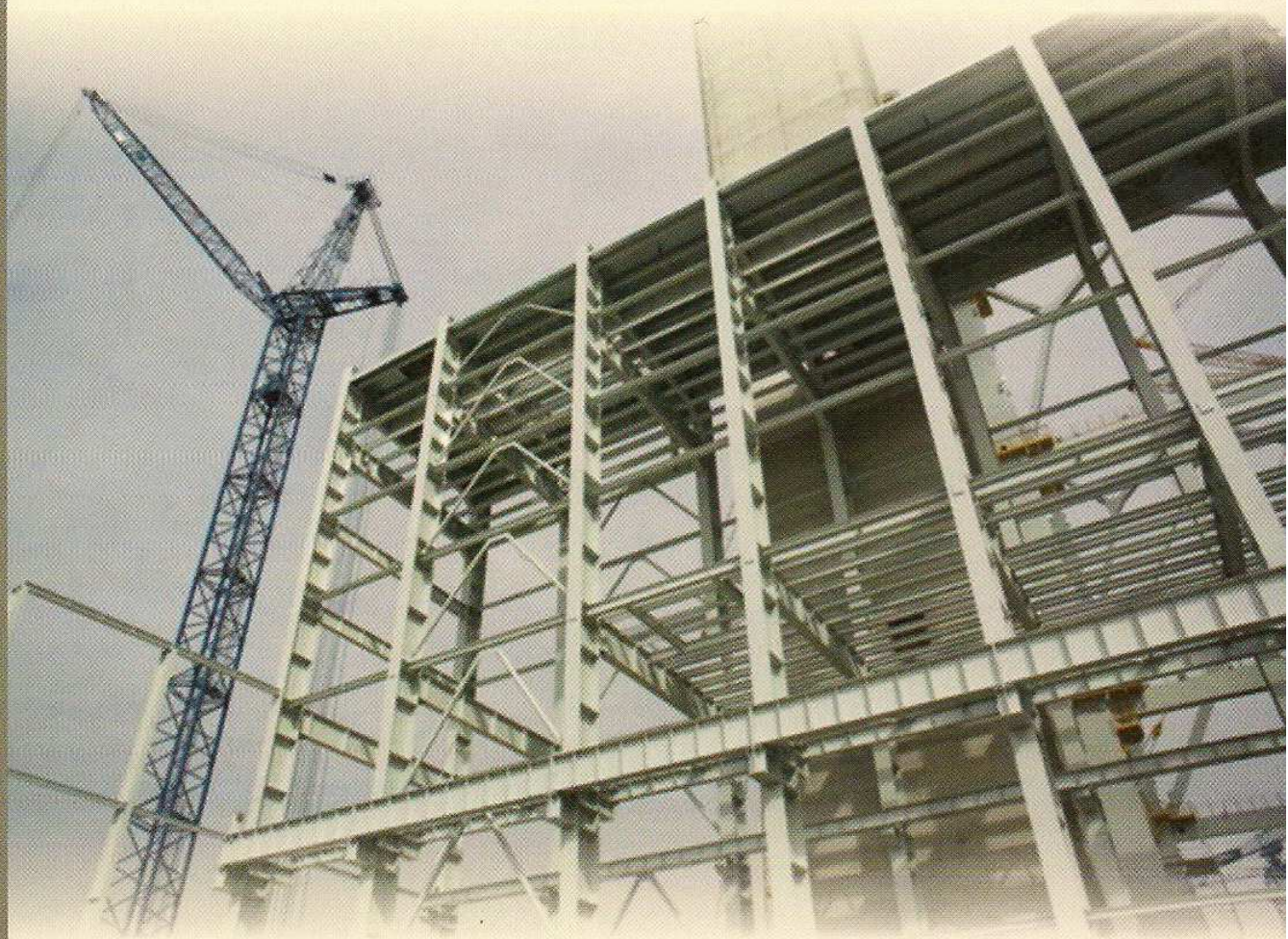


Praca zbiorowa pod redakcją  
**Joanny BZÓWKI**

# **WIEDZA I EKSPERYMENTY W BUDOWNICTWIE**



**GLIWICE 2014**

**MONOGRAFIA**



***Komitet organizacyjny***

Dr inż. Rafał DOMAGAŁA  
Mgr inż. Aleksandra BELINA  
Mgr inż. Wojciech DZIADEK  
Mgr inż. Adam RUDZIK  
Mgr inż. Katarzyna SYNOWIEC  
Mgr inż. arch. Magda TUNKEL  
Mgr inż. Katarzyna WARAT

***Kolegium redakcyjne***

REDAKTOR NACZELNY – Prof. dr hab. inż. Andrzej BUCHACZ  
REDAKTOR DZIAŁU – Dr hab. inż. Barbara KLEMCZAK  
Prof. nzw. w Politechnice Śląskiej  
SEKRETARZ REDAKCJI – Mgr Roma ŁOŚ

**Wydano za zgodą  
Rektora Politechniki Śląskiej**

***Projekt okładki***

Tomasz LAMORSKI

ISBN 978-83-7880-191-7

© Copyright by  
Wydawnictwo Politechniki Śląskiej  
Gliwice 2014

Książka, którą nabyłeś, jest dziełem twórcy i wydawcy. Prosimy, abyś przestrzegał praw, jakie im przysługują. Jej zawartość możesz udostępnić nieodpłatnie osobom bliskim lub osobiście znanym. Ale nie publikuj jej w Internecie. Jeśli cytujesz jej fragmenty, nie zmieniaj ich treści i koniecznie zaznacz, czyje to dzieło. A kopiując jej część, rób to jedynie na użytek osobisty.

Szanujmy cudzą własność i prawo.

Więcej na [www.legalnakultura.pl](http://www.legalnakultura.pl)

*Polska Izba Książki*

**prawolubni**  


<b>PIĄTKOWSKI M.</b> – Obciążenie stężeń poprzecznych dwuprzęsłowych dźwigarów dachowych .....	351
<b>SKOWRON Ł.</b> – Wybrane aspekty optymalizacji elementów konstrukcyjnych w parkingu wielopoziomowym .....	361
<b>SOBCZYK Sz.</b> – Poszukiwanie optymalnych wymiarów pasów trójprzęsłowych dźwigarów stalowych .....	369
<b>URBAŃSKI M.</b> – Badania wytrzymałościowe belek zbrojonych prętami bazaltowymi .....	379
<b>ZDANOWICZ Ł.</b> – Nieliniowa analiza belek żelbetowych w ujęciu sztywnościowym .....	387
<b>ZIARKIEWICZ M.</b> – Nośność na przebicie płyt fibrobetonowych – analiza badań doświadczalnych i propozycja sposobu obliczania .....	395
<b>ZMUDA-BASZCZYN K.</b> – Badania wytrzymałości na przecinanie betonu lekkiego z kruszyw spiekanych z popiołów lotnych .....	403

### BUDOWNICTWO OGÓLNE

<b>APOLLO M.</b> – Analiza ryzyka inwestycyjnego rewitalizacji obszarów miejskich .....	413
<b>BACHARZ M.</b> – Zastosowanie metody emisji akustycznej do badania procesu powstawania defektów wewnętrznych w betonie nieobciążonym .....	421
<b>BUJAK P.</b> – BIM w praktyce architektonicznej – wybrane problemy i studium przypadku .....	429
<b>GRUCKA A.</b> – Alternatywne rozwiązanie kopuły numer 2 sufitu ruchomego w wielofunkcyjnej sali koncertowej w Toruniu .....	437
<b>LOBODA B.</b> – Badania wpływu gęstości i temperatury na przewodność cieplną płyt z polistyrenu ekspandowanego .....	445
<b>KIELAR K.</b> – Niecka z ruchomym dnem jako jedna z tendencji w kształtowaniu współczesnych parków wodnych .....	453
<b>MALARA J.</b> – Wpływ czasu pracy pracowników budowlanych na organizację robót .....	463
<b>ODYJAS E.</b> – Identyfikacja obszarów ryzyka. Współczesne utopie o charakterze przestrzennym .....	471
<b>OLECHOWSKA M.</b> – Ocena jakości akustycznej kościoła św. Macieja w Zabrze ...	481
<b>TUNKEL M.</b> – Cechy architektoniczne i konstrukcyjne górnośląskich kościołów drewnianych jako przesłanki do ustalenia wieku obiektów o wątpliwej dacie .....	489
<b>WOJTUSZEK M.</b> – Nieużytkowana architektura sakralna w XXI wieku w Polsce – zagrożenia i perspektywy .....	499
<b>ZAŁĘCKA-MYSZKIEWICZ M.</b> – Typologia zabudowy jednorodzinnej .....	507

Magdalena ZAŁĘCKA-MYSZKIEWICZ<sup>1</sup>  
Politechnika Śląska

## TYOLOGIA ZABUDOWY JEDNORODZINNEJ

### 1. Wprowadzenie

*Typologia, nauka o typach, jest jednocześnie zabiegiem systematyzującym, polegającym w architekturze na wyróżnianiu typów rozwiązań projektowych, dokonywania porównywań poszczególnych rozwiązań z rozwiązaniem obranym jako typ, grupowaniu, porządkowaniu i dzieleniu według typów.*<sup>2</sup> Podejmując tematykę typologii zabudowy mieszkaniowej podstawowym pytaniem, na które należy sobie odpowiedzieć jest pytanie o *dom*, czym w ogóle jest? W słownictwie angielskim *własne siedlisko mieszkaniowe* („home”) łączy się z pojęciem „house”, podczas gdy „flat” oznacza mieszkanie w wielorodzinnym domu. Trawestując to rozróżnienie, w języku polskim trzeba „domem” nazwać dom jednorodzinny<sup>3</sup>, który jest przedmiotem tego artykułu. Zabudowa jednorodzinna będzie rozpatrywana w nim jako struktura, w której nie występuje spiętrzenie mieszkań, a układy i wynikające z nich typy zabudowy jednorodzinnej – jego tematem wiodącym.

Przedstawione kolejne klasyfikacje i podziały będą dotyczyć przede wszystkim różnic w układach przestrzennych omawianej zabudowy, rzadziej będą uwzględniać ich jednostkowe sposoby formowanie czy rozwiązania funkcjonalne. Podane klasyfikacje i ich opisy będą podane tak, jak zostały sprecyzowane przez ich autorów w literaturze przedmiotu. Należy mieć jednak na uwadze, iż większość klasyfikacji nie posiada objaśnień, a kolejne terminy często pojawiają się bez poprzedzających rozważania definicji. Opisy rzadko uzupełniane są ilustracjami, które z pewnością pomogłyby scharakteryzować omawiane typy zabudowy. Często zamieszczane są natomiast modelowe projekty domów o przykładowych rozwiązaniach funkcjonalno – przestrzennych, będące ilustracją danego, przyjętego przez autora typu zabudowy.

---

<sup>1</sup> Opiekun naukowy: dr hab. inż arch. Jan Pallado, prof. nzw w Pol. Śl.

<sup>2</sup> [2], s.41

<sup>3</sup> [1], s.22

## 2. Istniejące klasyfikacje i podziały zabudowy jednorodzinnej

*Istnieje wiele niejasności wokół podziału budownictwa jednorodzinnego*<sup>4</sup>. Pierwszą, ogólną klasyfikacją, która wzbudza wiele kontrowersji jest podział zabudowy jednorodzinnej ze względu na jej lokalizację, na tak zwane domy miejskie i wiejskie. Pewna grupa osób twierdzi, że wymienione grupy domów powinny różnić się znacząco w swoim wyglądzie oraz rozwiązaniach funkcjonalnych, lecz należy mieć świadomość, iż *różnice w projektowaniu i realizacji domków jednorodzinnych w różnych warunkach polegają głównie* - szczególnie współcześnie - „na sposobie życia ich właścicieli - użytkowników”<sup>5</sup>.

W „Podręczniku projektowania architektoniczno – budowlanego”, autorstwa Ernsta Neuferta znajdują się dwie główne klasyfikacje omawianych obiektów. Pierwsza skoncentrowana jest przede wszystkim na ukazaniu różnic względem usytuowania domów na działce, druga natomiast opisuje *typowe rodzaje zabudowy mieszkaniowej*<sup>6</sup>. Poszczególne klasyfikacje mają odmienne kryteria podziału. Pierwsza dzieli domy jednorodzinne na: wolnostojące, bliźniacze, szeregowe oraz domy w zabudowie zespołowej, atrialnej. Podział uwidoczniiony jest w tabeli określającej między innymi minimalne gabaryty działki budowlanej, dla wymienionych typów zabudowy jednorodzinnej, gdzie kolejne jej warianty nie są scharakteryzowane. Druga klasyfikacja rozróżnia domy bliźniacze – gdzie segmenty są często tym samym typem domu oraz domy szeregowe – określone jako *jednolity zespół domów w szeregu, składający się z jednakowych lub wariantowych typów domów*<sup>7</sup>. Dalej wymienia się oddzielnie domy atrialne i zabudowę zespołową. Pierwszą opisuje się jako indywidualną lub jednorodną pod względem wariantowania rozwiązań, drugą charakteryzuje jako najczęściej realizowaną według jednolitej koncepcji projektowej. W tej klasyfikacji pojawia się też typ domu w zabudowie miejskiej, czyli *jednorodny typ domu w szeregu składający się z jednakowych lub wariantowych typów domów lub szereg indywidualnie zaprojektowanych domów*<sup>8</sup>. Co ciekawe, w drugiej klasyfikacji nie pojawia się typ domu jednorodzinnego wolnostojącego, a dodatkowo analizując podane definicje nie zauważa się wyraźnej różnicy pomiędzy typem domu szeregowego i domu w zabudowie miejskiej. Ponadto w opisach podanej klasyfikacji

---

<sup>4</sup> [8], s.106

<sup>5</sup> tamże, s.106

<sup>6</sup> [6], s.237

<sup>7</sup> tamże, s.237

<sup>8</sup> tamże, s.237

odnajdujemy podziały na zabudowę otwartą i zamkniętą, lecz nie znajdujemy terminologii w czym ta otwartość czy zamkniętość miałyby być odzwierciedlona.

W kolejnych rozważaniach na temat kształtowania zespołów mieszkaniowych, przedstawionych przez Hannę Adamczewską – Wejchert, wprowadza się podział na domy jednorodzinne wolnostojące, segmenty w domu szeregowym, dwurodzinnym, a nawet czterorodzinnym. Podkreślono także, że występuje „potrzeba uporządkowania pojęć”, gdyż pojawiają się propozycje zabudowy w postaci *struktury mieszkalnej płaskiej (zabudowy dywanowej)*<sup>9</sup>. Analizując kolejne przykłady realizacji wykorzystano terminy takie jak układy atrialne, czy dwuatralne oraz zabudowa zespolona, którą tłumaczy się jako *połączoną w niewielkie skupiska*<sup>10</sup>. Oprócz przytoczonego powyżej podziału zabudowy nie ma dodatkowych definicji opisujących wprost wymienione typy domów jednorodzinnych.

Autorzy publikacji „Nasz dom” natomiast, już w jej pierwszym rozdziale stwierdzają, iż *domki jednorodzinne buduje się często w zabudowie zwartej*, mając na myśli opozycję do struktur domów wolnostojących. Właśnie dlatego jako główny podział podają: *domki dwurodzinne, szeregowe i atrialne*<sup>11</sup>. W dalszej części rozważań zwrócono uwagę na zespołowe projektowanie tej zabudowy, gdzie wymieniona jest kolejna grupa budynków – o formie tarasowej. W tym przypadku, tak jak poprzednio, brak dokładnego wyszczególnienia charakterystycznych cech omawianych grup zabudowy. Dodatkowo jednak, wyszczególnia się zabudowę łańcuchową, opisaną jako *specyficzną formę szeregowych domów jednorodzinnych*<sup>12</sup>.

Termin domów łańcuchowych pojawia się także w rozważaniach Anny Kossak – Jagodzińskiej na temat ewolucji domu, gdzie jest zdefiniowany jako układ domów pomiędzy którymi znajdują się garaże. Oprócz wspomnianego typu zabudowy wymieniane są domy jednorodzinne: wolnostojące, bliźniacze – scharakteryzowane jako takie, które mają *wspólną ścianę z jednym sąsiadem*<sup>13</sup> oraz szeregowe – opisane jako *stykające się ścianami z sąsiednimi domami*<sup>14</sup>. Przedstawiony podział w prosty sposób charakteryzuje, podstawowe typy zabudowy jednorodzinnej.

Kolejna klasyfikacja, autorstwa Władysława Korzeniewskiego, wyodrębnia cztery podstawowe grupy zabudowy, lecz jak większość opisanych wcześniej segregacji

---

<sup>9</sup> [1], s.22

<sup>10</sup> tamże, s.24

<sup>11</sup> [8], s.11

<sup>12</sup> tamże, s.58

<sup>13</sup> [5], s.54

<sup>14</sup> tamże, s.54

zabudowy nie posiada klarownych definicji poszczególnych typów. Domy wolnostojące określa mianem *typu mieszkania idealnego*<sup>15</sup>, który ma umożliwić spełnienie podstawowych wymagań. Kolejną opisaną grupą są domy bliźniacze, gdzie sugeruje się *łamanie tradycyjnej, nieelastycznej zasady symetrii segmentów*<sup>16</sup>. Trzeci typ zabudowy reprezentują domy szeregowe i łańcuchowe, a czwartą atrialne i dywanowe. Charakterystyka struktur łańcuchowych pokrywa się z opisaną powyżej, a forma zabudowy dywanowej przedstawiona jest jako ewolucja zabudowy atrialnej poprzez jej zagęszczenie, aż do całkowitego zaniku atrium.

Na stronie „densityarchitecture”, gdzie opublikowano fragment opracowania Maji Bâldei i Cristiana Dumitrescu opisano próbę konfiguracji zabudowy jednorodzinnej w formie modelowej. Rozważania zaczęto od wymodelowania pojedynczej jednostki mieszkaniowej – określonej jako dom indywidualny. Następnie poprzez mnożenie i łączenie jednostek mieszkaniowych stworzono kolejne układy takie jak: „attached houses”, czyli domy połączone oraz wersję tych domów ułożonych wokół wewnętrznego dziedzińca. Kolejnym typem są „row houses” będące domami w rzędach z wyróżnieniem osobnego typu z indywidualnymi dziedzińcami, typu w układzie rzędomym łamanym oraz układów rzędowych spiętrzonych.

Podziały zabudowy mieszkaniowej można znaleźć również w publikacjach zagranicznych. Na szczególną uwagę zasługuje „Housing design, A manual”, w której autorzy wyszczególniają: „detached house” – domy wolnostojące, „row” – szeregowki oraz zabudowę „clustered low-rise”- niską skupioną oraz „mat”- o formie maty. Do zabudowy niskiej skupionej zalicza się budynki, w których przynajmniej 1 z nich połączony jest 2 sąsiadującymi ścianami z 2 innymi domami, formę maty natomiast przyjmują obiekty połączone nie tylko na długości, ale także na głębokości zabudowy, tworząc tym samym strukturę przestrzenną złożoną z wielu indywidualnych domów.

Próby klasyfikacji jednostek mieszkalnych można także odnaleźć w ogólnodostępnych źródłach internetowych. W wolnej encyklopedii zamieszczonej w globalnej sieci<sup>17</sup> w dziale typologii architektury mieszkaniowej dotyczącej budownictwa jednorodzinnego rozróżniono domy jednorodzinne: wolnostojące – usytuowane jako niezależnie od innej zabudowy z wyodrębnionymi maksymalnie dwoma mieszkaniami; w zabudowie bliźniaczej – gdzie dwa budynki, o układach niekoniecznie symetrycznych, stykają się jedną ze ścian zewnętrznych, a pozostałe trzy zlokalizowane są swobodnie; w zabudowie szeregowej – grupa ta obejmuje taką zabudowę, w której dwie ściany

---

<sup>15</sup> [4], s.375

<sup>16</sup> tamże, s.375

<sup>17</sup> [11]

zewnątrzne budynku przylegają do sąsiednich budynków, a pozostałe dwie tworzą elewację wejściową i tylną; w zabudowie atrialnej - której określono skrajny przypadek budynku, nie posiadającego elewacji zewnętrznych, z doświetleniem od wewnętrznego atrium.

Przedstawione klasyfikacje mają swoje bezpośrednie lub pośrednie odzwierciedlenie w ustawie „Prawo budowlane”, w której opisano budynek mieszkalny jednorodzinny jako *budynek wolnostojący albo budynek w zabudowie bliźniaczej, szeregowej lub grupowej, służący zaspokajaniu potrzeb mieszkaniowych, stanowiący konstrukcyjnie samodzielną całość, w którym dopuszcza się wydzielenie nie więcej niż dwóch lokali mieszkalnych albo jednego lokalu mieszkalnego i lokalu użytkowego [...]*<sup>18</sup>. Poszczególne typy zabudowy nie są jednak opisane. Wydawać by się mogło, że większość autorów przyjmuje jako oczywistą definicję przyjętych przez siebie podziałów, przez co pomijają w swoich rozważaniach kwestię, kryteriów podziałów typologicznych, ale i także charakterystykę poszczególnych typów zabudowy.

### 3. Typologia zabudowy jednorodzinnej

We wszystkich omówionych wcześniej klasyfikacjach bezpośrednio lub pośrednio wymienia się domy jednorodzinne wolnostojące, w zabudowie bliźniaczej oraz szeregowe. Można przyjąć, iż są to podstawowe – pierwotne - typy zabudowy, które poprzez modyfikacje, jak łączenie czy rozsuniecie, utworzyły *nowe typy*, które określa się jako zabudowa: atrialna, dywanowa, zespołowa, strukturalna płaska - czy jak w prawie budowlanym - grupowa. Pojęcia te jednakże dotyczą różnych kryteriów podziału zabudowy i nie pozwalają na wyznaczenie jednoznacznej typologii. Przyjęto zatem dla *nowych typów* zabudowy nowe terminy – zabudowa jednorodzinna płaszczyznowa oraz grupowa, w oparciu o kryterium sposobu łączenia domów jednorodzinnych w zabudowę. W tabeli 1 przedstawiono przyjęte typy zabudowy jednorodzinnej w postaci modelowej. Podjęto także próbę klasyfikacji zabudowy w aspekcie rozwiązań układu przestrzennego oraz perforacji zabudowy w celu umiejscowienia dotychczas funkcjonujących definicji w wynikowych polach tabeli.

Klasyfikacje podtypów zabudowy jednorodzinnej stworzono na podstawie typologii zabudowy zespołu mieszkaniowego wielorodzinnego, opracowanego przez Aleksandrę Witeczek<sup>19</sup> na zasadzie cech przeciwstawnych oraz uzupełniono

<sup>18</sup> [10], Rozdział 1, Art.3, pkt 2a, s. 2

<sup>19</sup> [9], s.30



		Typy zabudowy			Tabela 1	
zabudowa	wolnostojąca	bliźniacza	szeregowa	płaszczyznowa	grupowa	
układ przestrzenny						
rygorystyczna						
swobodna						
perforacja						
pełna						
perforowana						

Opracowanie: autorka.

dotychczasowymi segmentami rozwiązań, charakterystycznych dla współczesnej architektury domów jednorodzinnych.

Przyjęte założenia dla kolejnych typów domu jednorodzinnego kształtują się następująco – dom, z wyodrębnionymi maksymalnie 2 mieszkaniami, w zabudowie:

- **wolnostojącej** nie jest powiązany żadną ścianą z sąsiadującym domem,
- **bliźniaczej** ma 1 wspólną ścianę z 1 sąsiadującym domem,
- **szeregowej** posiada 2 wspólne przeciwległe ściany, każdą z 1 sąsiadującym domem lub 1 wspólną ścianę z 1 sąsiadującym domem w przypadku domu usytuowanego na skraju szeregu,
- **płaszczyznowej** ma wspólne 3 lub 2 styczne ściany, każdą z 1 sąsiadującym domem, odpowiednio w lokalizacji środkowej lub skrajnej w układzie rygorystycznym, (alternatywnie ma wspólne 3 ściany z 3, 4 lub 5 sąsiadującymi domami lub 2 styczne ściany wspólne z 2 albo 3 sąsiadującymi domami, odpowiednio w lokalizacji środkowej lub skrajnej w układzie swobodnym),
- **grupowej** ma minimum 2 dowolne ściany lub narożniki wspólne z przynajmniej 2 sąsiadami, ewentualnie ma 1 wspólną ścianę lub narożnik z 1 sąsiadującym domem w lokalizacji skrajnej.

Poprzez termin ściana rozumie się w powyższej typologii jedną ścianę lub ciąg ścian zewnętrznych obiektu wyznaczających jeden kierunek.

Druga część tabeli 1 pokazuje przykładową klasyfikację przyjętej typologii podzieloną w aspekcie perforacji domu jednorodzinnego na zabudowę: pełną – bez wycięć i uwypukleń oraz perforowaną – z wycięciami, najczęściej w formie atriów. I tak na przykład szeroko rozumianą zabudowę „atrialną” można sklasyfikować jako zabudowę płaszczyznową perforowaną.

Przedstawioną typologię można klasyfikować pod względem wielu innych aspektów – cech, które dotychczas były przypisane tylko do jednej grupy typologicznej budynków, jak na przykład wspomniane atria do zabudowy dywanowej.

#### 4. Podsumowanie

Przeanalizowano istniejące klasyfikacje i podziały mieszkaniowej zabudowy jednorodzinnej, które pozwoliły sprecyzować nową, bardziej ogólną typologię zabudowy domów jednorodzinnych, którą rozwijając i uszczegóławiając można uczynić praktycznym narzędziem opisu współczesnej architektury domów jednorodzinnych.

#### BIBLIOGRAFIA

1. Adamczewska-Wejchert H.: Kształtowanie zespołów mieszkaniowych., Wyd. Arkady, Warszawa, 1985, ISBN 83-213-3206-4.
2. Balcer – Zgraja M.: Współczesna interpretacja tradycyjnych typów budynków mieszkalnych i mieszkań. Kształtowanie zabudowy wielorodzinnej w oparciu o plan regulacyjny na przykładzie obszaru Borki w Katowicach, Wyd. Wydział Architektury Politechniki Śląskiej, Gliwice, 2012, ISBN 978-83-63849-00-9.
3. Bâldea M., Dumitrescu C.: High-Density Forms in Contemporary Architecture. Dostępny w internecie: [www.densityarchitecture.wordpress.com/tag/architecture/](http://www.densityarchitecture.wordpress.com/tag/architecture/). 6.12.2013, godz. 20.57.
4. Korzeniewski W.: Budownictwo mieszkaniowe, poradnik projektanta. Wyd. Arkady, Warszawa, 1989, ISBN 83-213-3405-9.
5. Kossak-Jagodzińska A.: Archetyp funkcji domu jednorodzinne - jego ewolucja i współczesny obraz. Inicjacje w architekturze, W poszukiwaniu funkcji, Postmodernizm, Wyd. M-Projekt, Gliwice, 2012, ISBN 978-83-934068-4-5.

6. Neufert P.: Podręcznik projektowania architektonicznego. Wyd. Arkady, Warszawa, 2000, ISBN 83-213-3768-6.
7. Peters P., Rosner R.: Małe zespoły mieszkaniowe, domki jednorodzinne, małe osiedla. Wyd. Arkady, Warszawa, 1983, ISBN 83-213-3084-3.
8. Spiška I., Hojsik I., Moravčík, Valášek J., Sudek Z.: Nasz dom. Wyd. Arkady, Warszawa, 1982, ISBN 83-213-3131-9.
9. Witeczek A.: Typologia zespołów mieszkaniowych dla obszaru Borki w Katowicach. Kształtowanie zabudowy wielorodzinnej w oparciu o plan regulacyjny na przykładzie obszaru Borki w Katowicach, Wyd. Wydział Architektury Politechniki Śląskiej, Gliwice, 2012, ISBN 978-83-63849-00-9.
10. Leupen B., Mooij H.: Housing design, A manual. NAI Publishers, Rotterdam 2011.
11. Ustawa z dnia 7 lipca 1994 r. Prawo budowlane. Dostęp w internecie: [www.jaknajprosciej.pl/prawo-budowlane-tekst-jednolity/](http://www.jaknajprosciej.pl/prawo-budowlane-tekst-jednolity/). 6.12.2012, godz. 18.22.
12. [www.pl.wikipedia.org/wiki/Typologia\\_architektury\\_mieszkaniowej](http://www.pl.wikipedia.org/wiki/Typologia_architektury_mieszkaniowej). Dostęp w internecie: 5.12.2013, godz. 18.34.

## **TYOLOGIA ZABUDOWY JEDNORODZINNEJ**

### **Streszczenie**

Tematem wiodącym tego artykułu jest zabudowa jednorodzinna, jej układy i wynikające z nich typy. Przeanalizowane zostaną istniejące klasyfikacje i podziały mieszkaniowej zabudowy jednorodzinnej, które pozwolą sprecyzować nową, bardziej ogólną typologię zabudowy domów jednorodzinnych, którą rozwijając i uszczegóławiając można uczynić praktycznym narzędziem opisu współczesnej architektury domów jednorodzinnych.

## **ONE - FAMILY HOUSING TYPOLOGY**

### **Summary**

The leading theme of this article are one-family houses, its systems and the resulting types. There will be analysed existing classifications and divisions of one-family housing, which will specify a new, more general typology of houses, which by its developing and refining we can make a practical tool to describe contemporary architecture of one-family housing.