

Anna GUMIŃSKA¹

PRZEKSZTAŁCENIA CENTRALNYCH PRZESTRZENI PUBLICZNYCH MIAST ŚREDNIEJ WIELKOŚCI W ASPEKCIE JAKOŚCI WIZERUNKU I TOŻSAMOŚCI

1. Wstęp

Temat przekształceń centralnych przestrzeni publicznych miast średniej wielkości jest szeroko, wielopłaszczyznowo i interdyscyplinarnie analizowanym zagadnieniem. Szczególnie interesującym wątkiem problemu jest aspekt jakości wizerunku i tożsamości tej przestrzeni.

Głównym problemem poruszonym w tej pracy jest zagadnienie jakości przekształceń przestrzeni śródmiejskiej, sposobów zastosowanych technologii, zachowanej tożsamości miejsca, ale przede wszystkim wizerunku miejsca w skali przestrzeni ulicy, placu i poszczególnych obiektów.

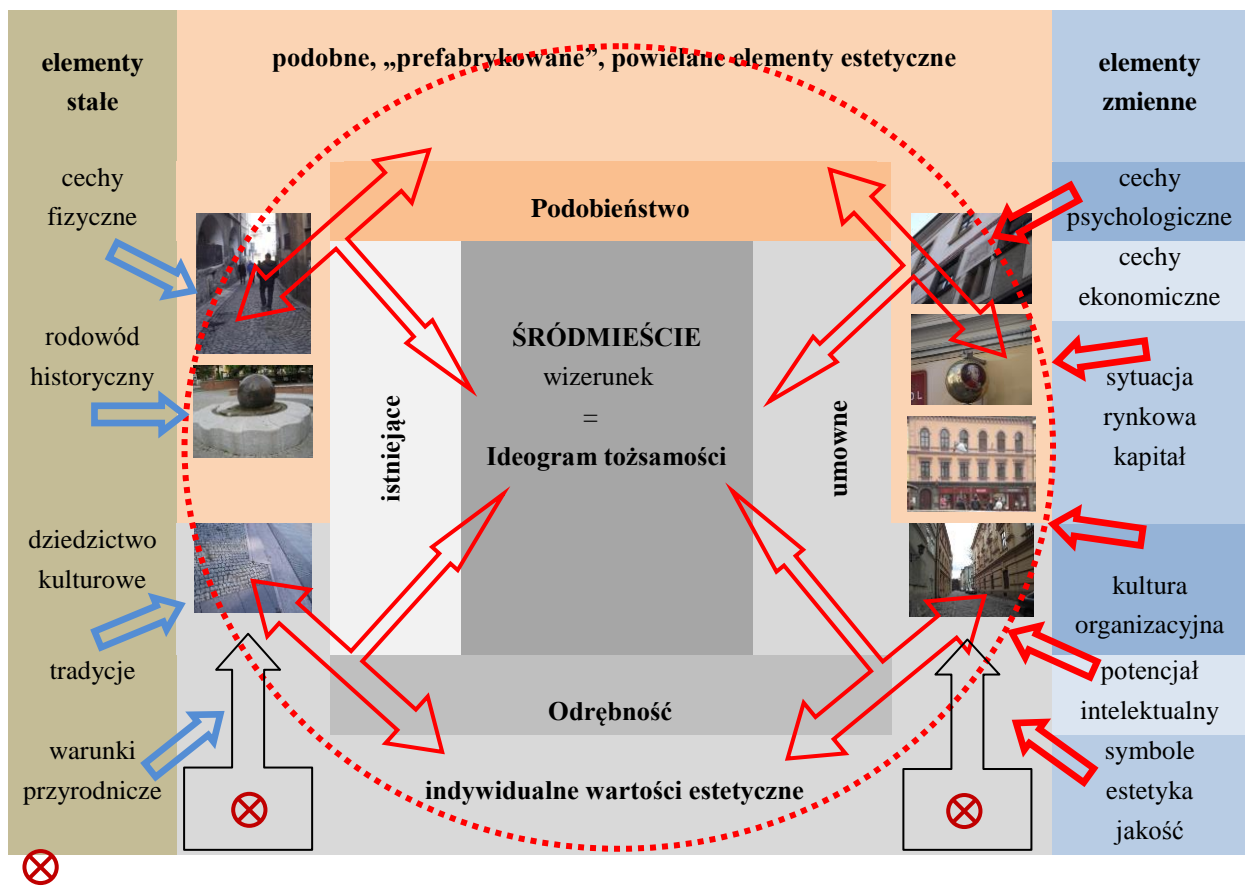
Przesłankami do podjęcia tego tematu były, oprócz zainteresowań badawczych tożsamością, wizerunkiem miast, sposobami przekształceń śródmieść, między innymi spostrzeżenia autorki odwiedzającej licznie odnowione śródmieścia miast historycznych w Polsce i Europie. Podczas tych podróży pojawiło się spostrzeżenie o powtarzalności i podobieństwach tych przestrzeni w realizacjach także tych przekształceń. W niniejszej pracy podjęto próbę wyjaśnienia podobieństw, ich źródła, a także poszukania możliwości identyfikacji tożsamości przestrzeni śródmieścia, odrębności poszczególnych elementów.

Czy obecne przekształcenia przestrzeni publicznych w historycznych miastach mają wpływ na wizerunek i tożsamość tych przestrzeni? Jak jakość tych przekształceń i zastosowane materiały i technologie budowlane mają wpływ na odbiór tej przestrzeni? Czy zachowana jest tożsamość miejsca po rewitalizacji tych przestrzeni, jej elementów? Czy podobieństwa mają wpływ (i jaki) na wizerunek przestrzeni?

¹ Politechnika Śląska, Wydział Architektury, ul. Akademicka 7, Gliwice, e-mail: anna.guminska@polsl.pl

Celem pracy badawczej jest przedstawienie w najnowszych przekształceniach przestrzeni publicznych /zakres: plac i ulica/ miast historycznych średniej wielkości zasad stosowanych metod tych zmian, ich jakości, wpływu na wizerunek i zachowanie tożsamości przestrzeni, głównie w obszarach historycznych miast z ograniczeniem do skali obiektu i ulicy, detalu tej przestrzeni.

Proporcje przestrzeni głównych ciągów komunikacyjnych, innych ciągów komunikacyjnych, placów; Elewacje wnętrz urbanistycznych; Dominanty i charakterystyczne elementy: budynki, fontanny, pomniki, reklamy, symbole, tablice pamiątkowe



Rys. 1. Złożoność badań, ich interdyscyplinarność i wielowarstwowość. Elementy badane.

Fig. 1. The complexity of the research, its interdisciplinary and multi-layered. Tested elements.

Źródło: Opracowanie własne

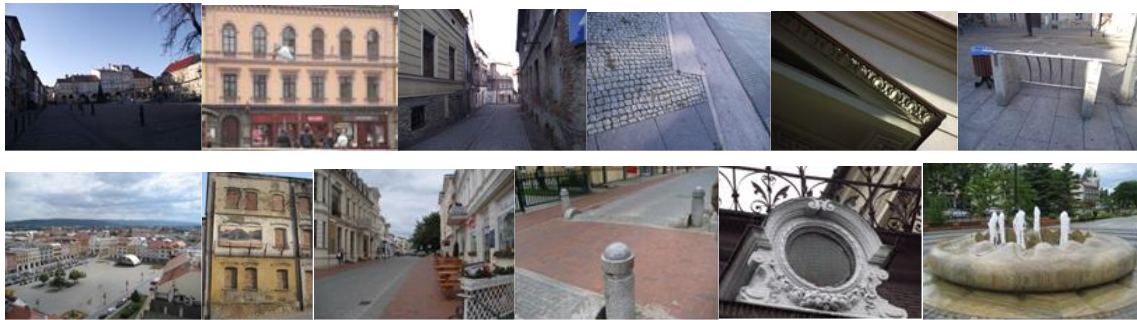
Tłem dla opracowania jest szeroko analizowana problematyka powiązana z wymienionym tematem, która obejmuje wielowątkowy zakres problemów w różnych płaszczyznach naukowych. Począwszy od badań historycznych, architektonicznych (badania jakościowe, techniczne i techno-logiczne, ekologiczne, energooszczędne), urbanistyczne poprzez socjologiczne, psychologiczne, ekonomiczne czy też marketingowe. W pracy zastosowano pojęcia z różnych dziedzin nauki, takich jak

psychologia, ekonomia czy marketing, semiologia, branding, socjologia wizualna, antropologia miasta. Tradycyjne metody badawcze użyte w opracowaniu między innymi: metoda monograficzna, badania „In situ” – dokumentacja zdjęciowa, metody porównawcze, analiza SWOT, analiza literatury przedmiotu, a także skonfrontowanie wybranych przykładów obiektów zrewitalizowanych, uporządkowanie ich ze względu na określone stopnie ingerencji w obiekt, posłużyły do pozyskania danych, które będą podstawą do opracowania cyfrowej techniki wizualizacji ich.

Technika ta polegać będzie na cyfrowej wizualizacji zmian (modernizacji istniejących, powstałych nowych elementów, itp.) zaistniałych w przestrzeni publicznej miasta z określeniem modalności obszarów analizowanych (sposoby istnienia: technologia, kompozycja – materiały, technologie, przekrój ulic, struktura tkanki zbudowanej), a także z określeniem cech i jakości wizerunku przestrzeni (semiologia, postrzeganie, semiotyka). Efektem analizy będzie określenie podatności (stopnia) na wizualne zmiany przestrzeni miejskiej, stopnia tych zmian i ich jakości. Opisana metoda przedstawiać będzie dla poszczególnych obszarów miejskich elementy składające się na tożsamość badanego miejsca i analizować będzie te elementy z podobnymi z innych miast dla określenia jakości wizerunku szerszego obszaru (czy są indywidualne, powtarzalne, odrębne?). Przy użyciu tej nowoczesnej techniki wizualizacji przestrzeni i jej struktury efektem tej analizy będzie narzędzie wspomagające w określaniu jakości przestrzeni i podejmowaniu decyzji planistycznych przy nowych ingerencjach w tkankę miejską. Wstępne założenia sposobów działania narzędzi badawczych zawierają następujące elementy: wygenerowany obraz przestrzenny miasta (na zasadzie „*Street View – Mapy Google*”) z możliwością wirtualnego spaceru, a także pokazania przekrojów przestrzeni, rzutów, z nakładkami na poszczególne obszary i obiekty graficznych wyników badań z poszczególnych dziedzin badawczych od skali miasta do skali elewacji kamienicy (np. 1:20 000 – 1:200), z możliwością druku rzutów, przekrojów oraz aksonometrii, wizualizacji, z podziałem na okresy historyczne np. współcześnie – przedziały roczne (uzależnione od ilości zmian), starsze okresy – dłuższe przedziały czasowe (odpowiadające np. stylom architektonicznym), uwidocznienie i zaznaczenie zmian struktury zbudowanej (kubatura, rzuty, przekroje, elewacje) z możliwością manipulacji przestrzennej (włączanie, wyłączanie poszczególnych obiektów, zmiany kolorystyki, formy obiektów, a także inne zmiany przestrzeni miejskiej odpowiednio do wykonywanych badań), obszarów przestrzeni funkcjonalnych, społecznych itd. (graficzne określenie obszarów), zarządzanie zmianą struktury w przestrzeni i w czasie.

Zastrzec tu należy iż, analiza ta nie ma na celu proponowania konkretnych rozwiązań ładu przestrzennego, estetycznego, a jedynie ukazanie cech wizerunku i tożsamości miejsca w celu dążenia do zachowania dziedzictwa kulturowego danego obszaru przy nowych ingerencjach w istniejącą tkankę miejską i ograniczenia niszczenia przestrzennego dziedzictwa kulturowego.

W pracy przedstawiono fragmenty badań elementów struktury miejskiej kształtujących wizerunek miasta, miejsca ze względu na ich odrębność bądź podobieństwo do elementów znajdujących się w różnych miastach.



Rys. 2. Elementy badane - kompozycja, faktura, kolor – odrębność, podobieństwo.

Fig. 2. Tested elements - composition, texture, color – individuality, similarity.

Źródło: Opracowanie własne

2. Wizerunek ulicy, placu, obiektu

2.1. Złożoność i konteksty problemu

Zakres analizy ograniczono do śródmieść miast historycznych znajdujących się w Europie Środkowej i Wschodniej. Śródmieścia miast historycznych, między innymi w wyniku przemian ustrojowych, zmian technologicznych poddawane są przekształceniom, modernizacjom. Obszary te stanowią jeden okręg historyczny i kulturowy, ze względu na podobny okres powstania struktury budowlanej, a także podobieństwa kulturowe i wymianę obszarową. Wymienione zagadnienia mogą przyczynić się do stworzenia odczucia podobieństwa tych przestrzeni. Występują w nich podobne układy urbanistyczne, struktury przestrzeni i obiektów, itp. podobieństwa wynikające głównie z ówczesnych tradycji budowlanych, migracji ludności [1].

2.2. Wizerunek, tożsamość

Wizerunek to podobizna rzeczy utrwalona w postaci obrazu, rysunku, fotografii bądź sposób percepcji danej rzeczy [5]. To wizerunek miejsca jest efektem subiektywnego odbioru rzeczywistości, której obiektywnym wyrazem jest **tożsamość miejsca**. Odbiór tożsamości przez otoczenie prowadzi do powstania określonego **wizerunku miejsca** [2]. Czyli wizerunek jest **ideogramem tożsamości** [3].

Jeśli przyjąć, że **tożsamość obiektu** polega na odróżnianiu od siebie dwóch obiektów, umożliwianiu innym zidentyfikowania, zdefiniowania i rozpoznania danego obiektu przez pewne cechy charakterystyczne dla danego obiektu, okazywanie innym jednostkom i samemu sobie identyfikacji (utożsamiania się) z pewnymi elementami rzeczywistości społecznej, to obiekt który charakteryzuje się tożsamością można określać za pomocą **identyfikatora** (cech charakterystycznych, właściwości, opartych na tradycji i regułach, odniesień do cech społecznych i kultury specyficznych dla danego społeczeństwa) [4].

Zagadnienie tożsamości można analizować ze względu na **elementy stałe** (głównie cechy fizyczne, rodowód historyczny miejsca oraz wynikające z niego dziedzictwo kulturowe, lokalizację miejsca, a także powiązane z nią warunki przyrodnicze) oraz **zmienne** (cechy psychologiczne, ekonomiczne, tzw. umowne, sytuacja rynkowa, cele rozwojowe, kultura organizacyjna, potencjał intelektualny oraz zgromadzony na jego terenie kapitał, wartość i jakość ziemi czy infrastruktury) [2].

3. Odrębność

Elementy struktury śródmieścia poprzez swoje indywidualne wartości estetyczne stają się elementami możliwym do zidentyfikowania, wartościowym kulturowo. Ich niepowtarzalność gwarantuje utożsamianie użytkownika przestrzeni z tą przestrzenią, kojarzenie danych obiektów z miejscem postrzeganym pozytywnie, które kreuje wizerunek miasta.

Proporcje przestrzeni głównych ciągów komunikacyjnych, innych ciągów komunikacyjnych, placów

Tak jak wcześniej już zauważono – proporcje ulic i placów zostały ukształtowane podobnie jak we wszystkich miastach z podobnym okresie powstania. Jednak istnieją elementy powiązane z tymi przestrzeniami (np. indywidualne, nietypowe ukształtowanie gabarytu placu, kształtu ulicy), które przyczyniają się do kreowania wizerunku i marki miasta.



Rys. 3. Proporcje przestrzeni głównych ciągów komunikacyjnych, innych ciągów komunikacyjnych, placów – Ahlbeck, Niemcy (3.1.); Cieszyn, Czechy (3.2., 3.3., 3.4.)

Fig. 3. The proportions of the space of the main traffic routes, other routes, squares – Ahlbeck, Germany (3.1.); Cieszyn, Czech Republic (3.2., 3.3., 3.4.)

Źródło: Opracowanie własne

Elewacje wnętr urbanistycznych

Elewacje kamienic, głównie witryny sklepów niezakłócające przestrzeni agresywnymi i dużymi gabarytowo reklamami, które są wpisane w otoczenie, charakterystyczne niepowtarzalne, markowe szyldy, jak na przykładach w Wiedniu (Austria), w Cieszynie, w Bielsku Białej, w Krakowie, czy w Tarnowskich Górach.

Ciekawym przykładem jest zastosowanie materiałów budowlanych ze względu na ich sposób zastosowania w uwidocznieniach planów, fundamentów starych zabudowań w rysunku ułożenia bruku posadzki ulicy. Jak na zdjęciu poniżej w Zielonej Górze i we Wiedniu (Austria) zastosowano prosty, ale czytelny układ i materiał do odtworzenia dawnej zabudowy. Sposób ten jest indywidualny i charakterystyczny dla danego miasta.



Rys. 5. Proporcje przestrzeni głównych ciągów komunikacyjnych, innych ciągów komunikacyjnych, placów – Ahlbeck, Niemcy (5.1, 5.2), Cieszyn (5.3), Zielona Góra (5.4)

Fig. 5. The proportions of the space of the main traffic routes, other routes, squares – Ahlbeck, Germany (5.1, 5.2), Cieszyn (5.3), Zielona Góra (5.4)

Źródło: Opracowanie własne

Dominanty i charakterystyczne elementy: budynki, fontanny, pomniki, reklamy, symbole, tablice pamiątkowe

Ważnym elementem w strukturze miasta są dominanty występujące jako punkty orientacyjne i charakterystyczne obiekty. Najczęściej są to obiekty o funkcjach

społecznych, ogólnodostępnych jak ratusze miejskie, obiekty handlowe jak na zdjęciu poniżej w Gliwicach, ale także występują inne np. domy mieszkalne, wyróżniające się estetyką, pełnią funkcję, charakterystyczne dla danego miasta (np. we Wiedniu, Austria, Dom Hundertwassera). Istnieje wiele przykładów indywidualizowania przestrzeni miejskiej w skali człowieka np. pomniki przedstawiające postacie lokalnych bohaterów, pisarzy, muzyków (np. w Żarach – prześladowane dzieci, w Zielonej Górze – elfy, w Łodzi – muzyk i kompozytor), miejsca pamięci upamiętniane poprzez tablice pamiątkowe (np. w Opawie – ostatnie szyny tramwajowe, w Międzyzdrojach – tablice z odciskami dłoni znanych aktorów, reżyserów i w Zielonej Górze – tablice upamiętniające wydarzenia, wartościowych ludzi), symbole i inne ozdoby ścienne, charakterystyczne dla danych obiektów, przestrzeni, które wyróżniają daną przestrzeń np. zindywidualizowane szyldy sklepowe w Cieszynie, w Tarnowskich Górach, czy też makiety miast, centralnych obszarów miejskich. Charakterystyczne jest także wyznaczanie poszczególnych ciągów komunikacyjnych dla rowerzystów, inwalidów, z zastosowaniem ograniczeń kolorystycznych bądź poprzez słupki, kule, czy inne elementy kamienne jak np. we Wiedniu (Austria), w Budapeszcie (Węgry). Stosowane są również takie elementy jak: charakterystyczne ławki w Guben (Niemcy), we Wiedniu (Austria), w Kielcach, hydranty (Toszek, Gliwice, Wiedeń).



Rys. 6. Dominanty i charakterystyczne elementy: budynki, fontanny, pomniki, reklamy, symbole, tablice pamiątkowe – Świnoujście (6.1), Gliwice (6.2), Bielsko – Biała (6.3), Wiedeń Austria (6.4)

Fig. 6. Dominant and distinctive elements: buildings, fountains, monuments, advertising, symbols, plaques – Świnoujście (6.1), Gliwice (6.2), Bielsko-Biala (6.3) Vienna Austria (6.4)

Źródło: Opracowanie własne

4. Podobieństwo

Wymienione elementy struktury przestrzennej wpływają na odbiór tej przestrzeni i jeżeli są podobne do elementów stosowanych w innych miastach, nie są charakterystyczne i indywidualne dla danego obszaru (nie są dziedzictwem

kulturowym) mogą być odbierane negatywnie i być trudne do późniejszego zidentyfikowania z danym miastem.

Proporcje głównych ciągów komunikacyjnych, placów

Ze względu na okres powstania tej struktury budowlanej na przełomie XIX/XX wieku, jej proporcje są uzależnione od wielkości miasta i najczęściej wynikają z genezy powstania miasta (miasta europejskie, powstałe w wyniku rozwoju przemysłu). Podobieństwo to nie wpływa negatywnie na jakość przestrzeni, jeżeli jest ona zindywidualizowana, z cechami wyróżniającymi przestrzeń od innych miast. Na przykład zagospodarowanie głównych ciągów handlowych w Kielcach czy Gliwicach świadczą o dużych podobieństwach przestrzennych i bardzo małych cechach indywidualnych. Zastosowano podobne elementy małej architektury jak: reklamy, oświetlenie.



7.1



7.2



7.3

Rys. 7. Proporcje głównych ciągów komunikacyjnych, placów – Bielsko Biala (7.1), Zielona Góra (7.2), Kraków (7.3)

Fig. 7. The proportions of main roads, squares – Bielsko Biala (7.1), Zielona Góra (7.2), Kraków (7.3)

Źródło: Opracowanie własne

Posadzka ulic, placów

Obecnie stosuje się różne typy nawierzchni w rewitalizacji ulic. Są to głównie nowe materiały, z różnymi formami kształtów mozaiki z kostki porfirowej, marmurowej oraz granitowej. Uliczki wybrukowane są niemal identycznie, z podobnym ułożeniem materiałów nawierzchniowych, ich połączeń, sposobu ułożenia, stwarzają efekt identycznych ulic lub o bardzo podobnym wyglądzie przestrzeni ulicznych i o podobnym przekroju ulicy, co pokazano na zdjęciu poniżej – uliczka w Bielsku- Białej i uliczka w Zielonej Górze – także istnieją w innych miastach, jak: Racibórz, Kielce, Żary, Kromieryż (Czechy), Ołomuniec (Czechy), Wiedeń (Austria), Żary, Kraków. Place, rynki jako płaska, duża powierzchnia z zastosowanym różnymi kolorami bruku, czasami różne rodzaje kamienia np. w Ołomuńcu (Czechy), Racibórz, Kromieryż (Czechy).

Elewacje wewnątrz urbanistycznych

Na przykład stosowanie pasa zieleni wysokiej wzdłuż jednej pierzei ulicy, jak w Forst i Guben w Niemczech jest bardzo podobne.

Dominanty i charakterystyczne elementy: budynki, fontanny, pomniki, reklamy, symbole, tablice pamiątkowe

Stosowane często elementy małej architektury w postaci fontann wbudowanych w posadzkę ulicy bądź obracające się granitowe kule mają często podobną formę. Na przykład fontanny w Guben w Niemczech, Żary w Polsce, Opawie w Czechach (fontanny wbudowane w poziom posadзки), czy pokazane na zdjęciu poniżej w Raciborzu, w Heringsdorfie w Niemczech (fontanny obracające się kule), które mogą być atrakcją turystyczną, ale poprzez swoją popularną formę estetyczną nie pełnią roli wyróżniającego elementu danego miasta. Stosowane w przestrzeni miejskiej reklamy nie współgrają z otoczeniem, występują elementy dodane, obce, „psujące” przestrzeń takie jak: anteny, wentylatory, zadaszzenia, nie budują pozytywnego wizerunku miasta np. w Tarnowskich Górach, w Gliwicach, w Zielonej Górze. Elementy podobne stosowane w badanych przestrzeniach przyczyniają się do unifikacji przestrzeni, pozbawienia jej atrakcyjności, wyjątkowości oraz cech charakterystycznych tylko dla danej przestrzeni.



9.1



9.2

Rys. 9. Dominanty i charakterystyczne elementy: budynki, fontanny, pomniki, reklamy, symbole, tablice pamiątkowe – Fontanna Narodów w Raciborzu. Podobne kule występują w innych miastach: Polanica Zdrój, Kołobrzeg, Zielona Góra, Zamość, Chmielnik, Tarnów; Racibórz (9.1), Podobna pływająca kula - fontanna. „Atrakcja” turystyczna – możliwość obrócenia kuli granitowej; Heringsdorf, Niemcy (9.2)

Fig. 9. Dominant and distinctive elements: buildings, fountains, monuments, advertising, symbols, plaques –Fountain of Nations in Raciborzu. Such spheres exist in other cities: Polanica Zdrój, Kołobrzeg, Zielona Góra, Zamość, Chmielnik, Tarnów; Racibórz (9.1), similar floating ball - a fountain. "Things" to do - can rotate the sphere of granite; Heringsdorf, Germany (9.2)

Źródło: Opracowanie własne

5. Podsumowanie

Powtarzalność niektórych elementów przestrzeni może wynikać z ich historycznego pochodzenia. Jednak stosowanie często identycznych, obecnie „modnych” elementów w wielu miastach może wpłynąć na jakość przekształcanej przestrzeni historycznej, na jej indywidualizm, a tym samym na jej pozytywny wizerunek i zachowanie tożsamości. Więc konieczność prowadzenia omawianych badań wydaje się oczywista. Propozycje dalszych badań: rozszerzenie badań w kierunku wpływu czynników fizycznych /materiałów budowlanych, technologii budowlanych, ich jakości/ na odbiór przestrzeni postrzeganej /w skali budynku, placu, ulicy/, a także w kierunku badań tendencji obecnych przekształceń tych struktur.

BIBLIOGRAFIA

1. Benevolo L.: Miasto w dziejach Europy, Wyd. Krąg, Oficyna Wyd. Volumen, Warszawa 1995, s.169.
2. Grabowski K.: Wizerunek miejsc, <http://www.wizerunek-miejsc.pl/wizerunek-miejsc/wizerunek-a-tozsamosc/>, dostęp 6.05.2012.
3. Przybył M.: Outdoor dla miast, Sztuka odkrywania tożsamości miasta. Wrażliwe punkty, przydatne narzędzia, złote procedury, Warszawa, 22 kwietnia 2007, prezentacja, s.15.
4. Olechnicki K., Załęcki P.: Słownik socjologiczny, Wydawnictwo Graffiti BC, Toruń 1997.
5. Koźmiński A., Jemieliński D.: Zarządzanie od podstaw, 2008.

**PRZEKSZTAŁCENIA CENTRALNYCH PRZESTRZENI
PUBLICZNYCH MIAST ŚREDNIEJ WIELKOŚCI W ASPEKCIE
JAKOŚCI WIZERUNKU I TOŻSAMOŚCI**

Streszczenie

Głównym celem pracy jest ukazanie w najnowszych przekształceniach przestrzeni publicznych /plac i ulica/ miast historycznych średniej wielkości zasad stosowanych metod tych zmian, ich jakości, wpływu na wizerunek i zachowanie tożsamości przestrzeni. Powtarzalność niektórych elementów przestrzeni może wynikać z ich historycznego pochodzenia. Jednak stosowanie często identycznych, obecnie „modnych” elementów w wielu miastach może wpłynąć na jakość przekształcanej przestrzeni historycznej, na jej indywidualizm, a tym samym na jej pozytywny wizerunek i zachowanie tożsamości.

Słowa kluczowe: wizerunek, przekształcenia, przestrzeń publiczna, plac i ulica, tożsamość miejsca i obiektu.

TRANSFORMATION OF PUBLIC CENTRAL CITY MEDIUM QUALITY IN TERMS OF IMAGE AND IDENTITY

Summary

The main goal of this work is to show the latest transformation of public space / square and street / urban historical average size of rules applied methods of these changes, their quality, impact on the image and preservation of the identity space. Reproducibility of some elements of the space may result from its historical origins. However, the use of often identical, now "fashionable" elements in many cities can affect the quality of the transformed space history, its individuality, and therefore on its positive image and identity preservation.

Keywords: image, transformation, public space, square, street, place and object identity.