

Marek Rawecki

## NIECHCIANY AUSCHWITZ

Abstract

### THE UNWANTED AUSCHWITZ

The heritage of Auschwitz from the local perspective of Oświęcim appears differently – personally. It is a stigma the town residents have to face every day when fulfilling their own needs and life aspirations, both in the semantic sense (a stigmatising name) and in the material sense (the remains of the camp in the city space). Comments, opinions and criticism concerning the city's development are received from all over the world. The former camp conservation requirements impose development restrictions for the protection of the place which was created without the participation and consent of the local community. The question asked many times in Oświęcim: “Where does the former camp end and normal life begin?” may be incomprehensible from outside, but is painfully valid here. Highly publicised conflicts, unsolved for years, in which the local heritage becomes meaningless, are caused by the coexistence of the memorial place and urban space. The population of Oświęcim living “in the shadow of Auschwitz” become a social minority for the world, marginalised in the face of the atrocities of the genocide committed here. On the other hand – the moral dimension of Auschwitz either paralyses local initiatives or supports extreme attitudes. The worldwide debate about Auschwitz lacks the local perspective, whereas the local community lacks the historiosophical view and the understanding that today you can reach Oświęcim only through Auschwitz.

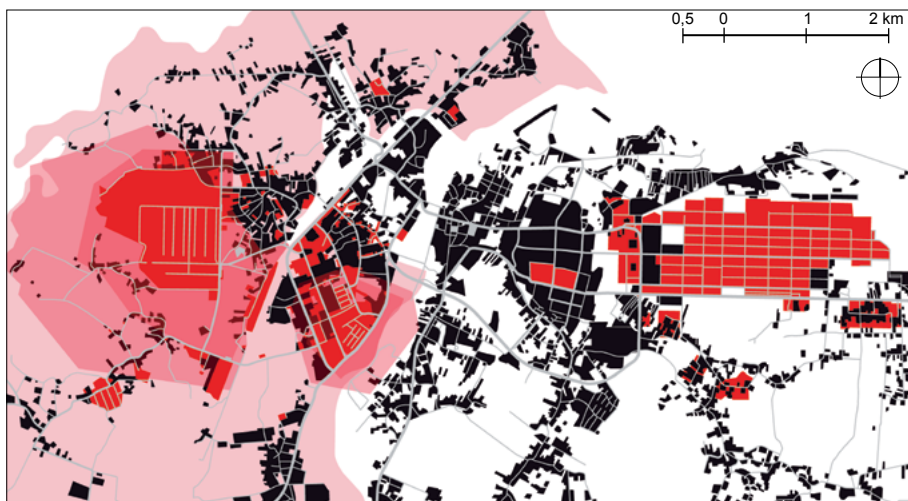
**SŁOWA KLUCZE:** Auschwitz, Oświęcim, Państwowe Muzeum Auschwitz-Birkenau, dziedzictwo kulturowe, miejsce pamięci, obóz zagłady, piętno

**KEY WORDS:** Auschwitz, Oświęcim, Auschwitz-Birkenau State Museum, cultural heritage, memorial place, death camp, stigma

Tytuł artykułu może się wydać czytelnikowi paradoksem albo prowokacją. Szczególnie z perspektywy 70 lat, jakie upłynęły od zakończenia II wojny światowej. Wobec wielu debat podkreślających dokumentalne i edukacyjne znaczenie miejsca pamięci Auschwitz-Birkenau, wobec licznych działań konserwatorskich utrwalających relikty poobozowe – „niechciany Auschwitz” jest czymś zgoła niezrozumiałym. Jednak to tylko powierzchowne odczucie – realna przestrzeń Państwowego Muzeum

Auschwitz-Birkenau jest bowiem niewielkim wycinkiem tego, czym w rzeczywistości był Auschwitz.

Analizując zachowane do dzisiaj w Oświęcimiu materialne ślady niemieckich inwestycji z lat 1940–1945, łatwo dostrzec ich olbrzymią skalę przestrzenną, kreującą nową tożsamość miejsca i mającą ogromny wpływ na powojenny rozwój miasta (ryc. 1). I to zarówno w wyniku działań eksterminacyjnych (utworzenie obozu zagłady), jak i pozornie „zwykłych” inwestycji komunalnych i przemysłowych będących rezultatem kolonizowania włączonych do III Rzeszy terenów Polski (*niemieckie wzorcowe miasto na Wschodzie*<sup>1</sup>). Skala tych przedsięwzięć nawet współcześnie burzy zwyczajowe wyobrażenia o Auschwitz, kojarzące to miejsce przede wszystkim z ogrodzonymi drutem kolczastym blokami i barakami, bocznicami kolejowymi, ruinami komór gazowych i krematoriów.



Rycina 1. Mapa piętna. Ślady inwestycji niemieckich z lat 1940–1945 (kolor czerwony) na tle współczesnej przestrzeni miasta i gminy Oświęcim. Uwzględniono fragment byłego Interessengebiet des KL Auschwitz i strefy ochronne UNESCO. Opracowanie: M. Rawecki, 2014

Utworzony w 1941 roku przez SS i wydzielony z niemieckiej administracji cywilnej „obszar interesów obozu koncentracyjnego” (*Interessengebiet des KL Auschwitz*) o powierzchni ponad 48 kilometrów kwadratowych<sup>2</sup> – to „były obóz

<sup>1</sup> S. Steinbacher, *Auschwitz. Obóz i miasto*, Warszawa 2012, s. 65–81; P. Setkiewicz, *Miasto Auschwitz – wzór niemieckiego osadnictwa na Wschodzie*, „Pro Memoria” 2000, nr 12, s. 19–24; zob. też: D. Kortko, M. Nycz: *Spacer po bastionie Auschwitz*, „Gazeta Wyborcza”, 13.05.1999.

<sup>2</sup> Publikacje wzmiankujące o *Interessengebiet* szacują jego powierzchnię na „około 40 kilometrów kwadratowych”. Przeprowadzone w 2007 roku obliczenia wykazały, że wynosiła ona 48,9 kilometrów kwadratowych, zob. J. Rawecka, M. Rawecki i in., *Projekt planu zarządzania dla Miej-*

Auschwitz” *sensu stricto*. Dowodzi tego sposób zarządzania obszarem – jednoosobowo przez komendanta obozu – a także jednolity nad nim nadzór policyjny, wartowniczy i budowlany. Niemiecka aktywność inwestycyjna – wprowadzana w życie przez zorganizowane zaplecze administracyjne i projektowo-wykonawcze – przejawiała tu pełną spójność w zakresie planowania gospodarczego i przestrzennego. Wynikiem tego był osiągnięty do 1945 roku stan zagospodarowania spełniający potrzeby życiowe załogi obozowej SS (mieszkania, usługi i rekreacja), ale przede wszystkim realizujący bieżące cele niemieckiej gospodarki wojennej (przemysł zbrojeniowy, budowlany i żywnościowy)<sup>3</sup> oraz perspektywiczne plany polityczno-społeczne III Rzeszy. Wśród tych ostatnich można wymienić koncepcję nazistowskiego „nowego ładu europejskiego” (*Neuordnung Europas*) i agrarne wizje Heinricha Himmlera wyrosłe na ideologii *Blut und Boden*<sup>4</sup>, co dało ideowe podwaliny *Interessengebiet*. Integralną, bo ściśle związaną z celami politycznymi Berlina, częścią tak zorganizowanej struktury były urzędnictwa masowej zagłady zbudowane w celu „ostatecznego rozwiązania kwestii żydowskiej”<sup>5</sup>, a także specjalistyczne zaplecze do grabieży mienia po zamordowanych i fabrycznej eksploatacji ludzkich zwłok.

*Interessengebiet* był zatem niespotykaną dotąd w cywilizowanym świecie formą organizacji przestrzeni, w której stworzono infrastrukturę do biologicznej eliminacji wybranych grup narodowościowych, a równocześnie niewolniczą siłą podbitych narodów zagospodarowywano teren pod kątem potrzeb życiowych obywateli niemieckich, którzy mieli tu zamieszkać po wygranej wojnie.

## Muzeum versus Auschwitz?

Dlaczego Auschwitz nie jest utożsamiany z *Interessengebiet*? Przyczyn jest kilka. Najważniejsza tkwi w sposobie zorganizowania po wojnie muzeum martyrologicznego. Utworzono je bowiem na najistotniejszej, lecz niewielkiej części *obszaru interesów* (niecałe 4% powierzchni, ryc. 2). Pozostały teren oddano w zwykłe użytkowanie miejskie i wiejskie. W ten sposób decyzją administracyjną zdefiniowano Auschwitz od nowa. Już nie granice byłego obozu, a granice muzeum wydzielały

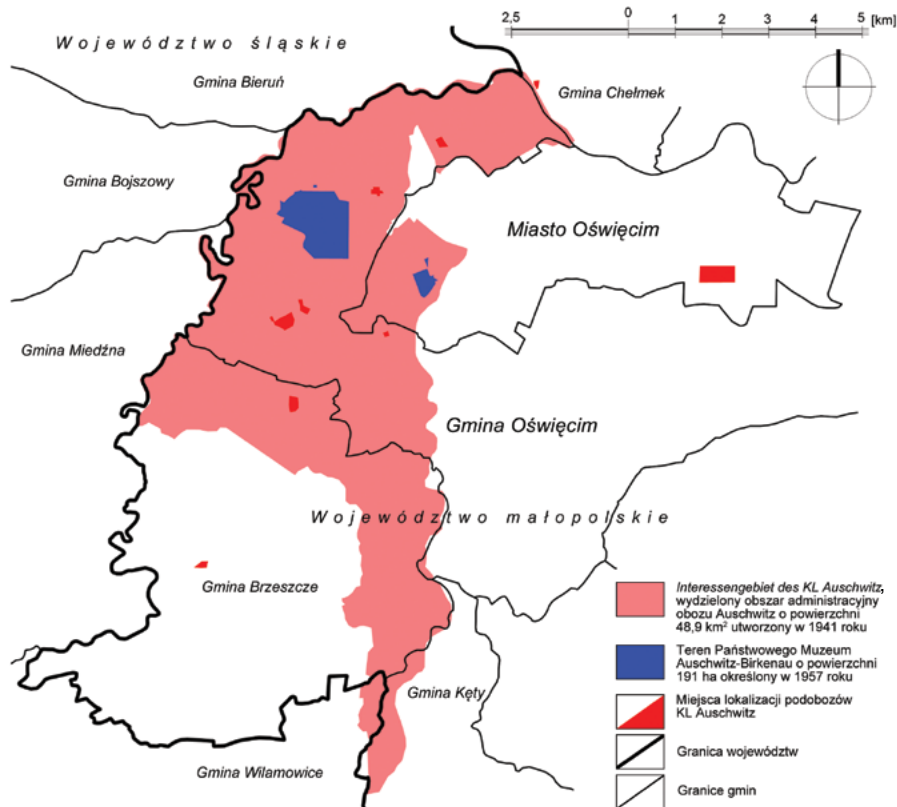
---

sca Światowego Dziedzictwa Auschwitz Concentration Camp. Wersja 1.1., Narodowy Instytut Dziedzictwa w Warszawie, 2007, s. 29, 134, 135, 147, 152.

<sup>3</sup> Szczegółowo temat analizuje Franciszek Piper w swojej publikacji pt.: *Zatrudnienie więźniów KL Auschwitz*, Oświęcim 1981; zob. też: M. Rawecki, *Strefa Auschwitz-Birkenau*, Gliwice 2003, s. 15–18.

<sup>4</sup> E. Dmitrow, *Mittgart nad Wołgą. O nazistowskiej mitologii Wschodu*, „Mówią Wieki” 2003 nr 11; D. Dwork, R. J. Pelt, *Auschwitz 1270 to the present*, New York–London 1996, s. 127–159; R. Manvell, H. Fraenkel, *Himmler*, Warszawa 1971, s. 287–290.

<sup>5</sup> *Autobiografia Rudolfa Hössa komendanta obozu oświęcimskiego*, Warszawa 1990, s. 186–205; F. Piper, *Ilu ludzi zginęło w KL Auschwitz*, Oświęcim 1992, s. 24–28.



Rycina 2. Obszar byłego *Interessengebiet des KL Auschwitz* i Państwowego Muzeum Auschwitz-Birkenau naniesiony porównawczo na współczesny podział administracyjny regionu. Opracowanie: M. Rawecki, 2015

przestrzeń, która przybywającym do Oświęcimia miała „po wsze czasy” unaoczniać zbrodnie popełnione przez niemieckich nazistów<sup>6</sup>.

Skutki powyższej decyzji były znaczące nie tylko w sferze fizycznej. Rozpoczęło się trwające do dzisiaj mentalne utożsamianie Auschwitz z muzeum. Bo to właśnie do muzeum przyjeżdża się, by poznać, czym był największy obóz zagłady. W muzealnej narracji można oczywiście odkryć, że na zewnątrz kolczastego drutu również funkcjonował kiedyś obóz, ale nikt tych miejsc nie odwiedza<sup>7</sup>. Nie służy

<sup>6</sup> Art. 1 ustawy z dnia 2 lipca 1947 r. o upamiętnieniu męczeństwa Narodu Polskiego i Innych Narodów w Oświęcimiu, Dz.U. z 1947 r. nr 52, poz. 265; Rozporządzenie Ministra Kultury i Sztuki z dnia 9 grudnia 1957 r. w sprawie szczegółowego określenia granic terenów Pomnika Męczeństwa Narodu Polskiego i Innych Narodów w Oświęcimiu, Dz.U. z 1958 r. nr 6, poz. 20.

<sup>7</sup> Z wyjątkiem tzw. *Judenrampe*, którą objęto ochroną w 1991 roku, a upamiętniono w 2004 roku dzięki wsparciu francuskiej Fundacji Pamięci o Shoah. O skoncentrowaniu ruchu turystycz-

temu sposób prezentacji obozowej problematyki na ekspozycjach, brak wyczerpującej informacji w przewodnikach i na stronie internetowej muzeum<sup>8</sup>. Skoro instytucja powołana do upowszechniania historii Auschwitz nie edukuje w tym zakresie, trudno oczekiwać, by władze lokalne były zainteresowane ochroną miejsc i obiektów poobozowych usytuowanych na ich terenie. Wprost przeciwnie – dotychczasowe działania samorządów Oświęcimia prowadzą bezpośrednio, przy braku jakiegokolwiek reakcji ze strony muzeum, do wykluczania tego dziedzictwa z „normalnej” przestrzeni miejskiej i wiejskiej. „Normalnej”, bo uzyskanej w większości przypadków kosztem wypierania ze świadomości, bagatelizowania czy wręcz dewastacji i rozbiórek obiektów poobozowych (ryc. 3 i 5). Musi to jednak dziwić, i to nie tylko z powodu obojętności na tak dramatyczną historię. Część z nich ma wszak rodowód przedwojenny<sup>9</sup> i stanowi reprezentatywne dziedzictwo kulturowe miasta z czasów „przed Auschwitz”. Z czasów, z których Oświęcim może być dumny, a o których świat prawie nic nie wie<sup>10</sup>.

Kolejną przyczyną jest wartościowanie dziedzictwa Auschwitz według kryterium, czy służyło bezpośrednio zagładzie. W takim ujęciu „obszar gospodarczy obozu”, jak w oficjalnej terminologii muzeum określa się *Interessengebiet* – magazyny, warsztaty, składy, obiekty i tereny rolnicze, infrastruktura techniczna, zakłady produkcyjne – traktowane są jako mniej istotna część obozowego dziedzictwa, która w treściach edukacyjnych schodzi na dalszy plan albo w ogóle się o niej nie wspomina. W tym miejscu należałoby przypomnieć, że wszystkie pozostałości po Auschwitz to *corpus delicti*, zatem ważny jest każdy ślad umożliwiający zrekonstruowanie prawdy materialnej, poznanie i zrozumienie mechanizmów zbrodni. Z oczywistych względów komory gazowe, krematoria, miejsca ukrycia prochów ofiar ludobójstwa, miejsca przetrzymywania więźniów są kluczowymi elementami procesu dowodowego i poznawczego. Ale nie jedynymi. Zbudowanie samych baraków i urządzeń zagła-

---

nego na obszarze muzeum piszą: A. Ziernicka-Wojtaszek, E. Bednarczyk, *Delimitacja stref aktywności turystycznej w Oświęcimiu*, Infrastruktura i Ekologia Terenów Wiejskich, nr 3/II/2013, PAN Oddział w Krakowie, s. 126–129.

<sup>8</sup> Znajduje się tu jedynie krótka informacja: „...teren przyobozowy, na którym w okresie okupacji znajdowały się niemieckie zakłady przemysłowe i warsztaty, magazyny, biura i zaplecze techniczne obozu, będące miejscami pracy i śmierci więźniów. Zachowały się tu pozostałości po kilku bocznicach kolejowych i rampach, na które przywożono pociągi z ludźmi deportowanymi do obozu i gdzie esesmani dokonywali selekcji” [<http://www.auschwitz.org/zwiedzanie/czas-pobytu-co-mozna-zobaczyc>, odczyt: 13.05.2015]. Ten zdawkowy opis, w którym nie uściślono nawet ilości bocznic i ramp, nie odzwierciedla aktualnego stanu wiedzy o przestrzennej organizacji byłego obozu. Opisowi nie towarzyszy żaden plan lokalizujący odnotowane miejsca w terenie. Także wzmianki o *Interessengebiet* pozbawione są szczegółów topograficznych.

<sup>9</sup> Obiekty tzw. Osady Barakowej (1916–1918), bocznice kolejowe (1916, 1931) i zabudowa mieszkalna na Zasolu (k. XIX w. – lata 30. XX w.), garbarnia (1897), walcownia cynku (1882), Zjednoczone Fabryki Maszyn i Samochodów „Oświęcim” (1929).

<sup>10</sup> Dla przykładu: słynne w międzywojennej Polsce samochody „Oświęcim-Praga” produkowano w Spółce Akcyjnej: Zjednoczone Fabryki Maszyn i Samochodów „Oświęcim”. Kupowali je i zachwalali znani polscy artyści Jan Kiepura i Wojciech Kossak; zob. R. Rydzoń, *Z dziejów przemysłu w międzywojennym Oświęcimiu*, Oświęcim 2006, s. 64–69.



Rycina 3. Brzezinka, ul. Piwniczna. Największy poobozowy magazyn żywności przy tzw. *Judenrampe*, pozbawiony opieki i dewastowany od lat 90. Fot. M. Rawecki, 2011

dy byłyby niewystarczające do popełnienia zbrodni na tak ogromną skalę. Nazistowskim Niemcom potrzebne było efektywne zaplecze logistyczne: baza administracyjna, projektowa, magazynowa, remontowa, sprawny transport. Do skoncentrowania dziesiątek tysięcy więźniów na stosunkowo niewielkiej powierzchni konieczna była infrastruktura wspomagająca: magazyny żywnościowe, drogi, melioracje, instalacje elektryczne, wodociągowe, kanalizacyjne, oczyszczalnie ścieków, nawet psiarnia dla psów wartowniczych. Wielkość tych obiektów i ich funkcje, a także całość założenia przestrzennego kompleksu Auschwitz-Birkenau (ryc. 4) również ujawniają rozmiar zbrodni, a przygotowana zawnazu dokumentacja planistyczna i techniczna<sup>11</sup> – premedytację podjętych działań.

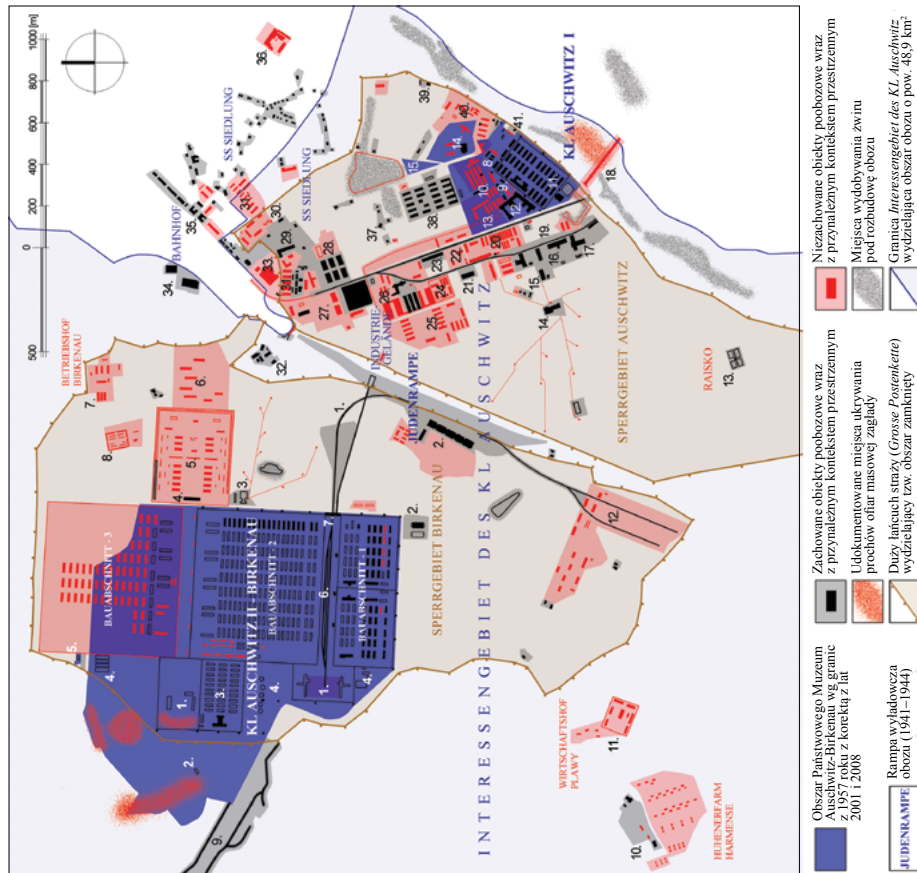
I wreszcie ostatnia przyczyna. Pojęcie „były obóz koncentracyjny i zagłady” zostało po wojnie zarezerwowane dla obszaru, w którym więźniów przetrzymywano i gdzie znajdowały się instalacje masowej zagłady. Tymczasem zarówno funkcja odosobnienia, jak i zagłada europejskich Żydów, w aspekcie skutków przestrzennych, wychodziły daleko poza obozowe druty. To komanda więźniarskie i ich okupiona śmiercią praca realizowały nowe zagospodarowanie oraz potencjał produkcyjny *stre-*

<sup>11</sup> Akta obozowego biura projektowego (*Zentralbauleitung der Waffen-SS und Polizei*) przechowywane w Archiwum Państwowego Muzeum Auschwitz-Birkenau i w Centrum Przechowywania Zbiorów Historyczno-Dokumentalnych w Moskwie. Więcej o działalności biura w: M. Rawecki, dz.cyt., s. 16–18.

BIRKENAU (muzeum): 1. Komory gazowe i krematoria, 2. Il prowizoryczna komora gazowa „Biały Domek”, 3. Budynek przyjęć więźniów „Sauna” i magazynu mienia ofiar „Kanada II”, 4. Oczyszczalnie ścieków, 5. I prowizoryczna komora gazowa „Czerwony Domek”, 6. Rampa, 7. „Brama Śmierci”, AUSCHWITZ (muzeum): 8. Komora gazowa i krematorium, 9. Brama „Arbeits Macht Frei”, 10. Warsztaty, zaplecze transportowe i rolnicze, 11. „Ściana Śmierci” i blok XI, 12. Budynek przyjęć więźniów, 13. Skład drewna, 14. Rzeźnia i młeczarnia, 15. Zbiornia Mogiła Więźniów.

OTOCZENIE MUZEUM (gmina i miasto Oświęcim): 1. Bocznicza do Birkenau, 2. Magazyn żywności, 3. Stacja wodociągowa Birkenau, 4. Komendantura SS, 5. Kwatery załogi SS, 6. Lazaret SS, 7. Gospodarstwo rolne SS, 8. Psiarńia SS, 9. Rów melioracyjny Königsgaben, 10. Farma drobiu, 11. Gospodarstwo rolne SS, 12. Złomowisko zakładów LW Zelezebetriebe Ost, 13. Gospodarstwo ogrodnicze SS, 14. Stacja wodociągowa Auschwitz, 15. Piekarnia, 16. Zaplecze SS (pralnia, magazyn żywnościowy i odzieżowy, rusznikarnia i magazyn broni), 17. Kantyna SS, 18. Most na Sole, 19. Rampa i bocznicza (miejsce przybycia I transportu do obozu), 20. Skład budowlany, 21. Elektrociepłownia, 22. Stacja energetyczna i agregat prądowczy, 23. Betoniarńia, 24. Magazyn mienia ofiar („Kanada I”), 25. Stajnie komendantury SS i gospodarstwa rolnego, 26. Przedsiębiorstwo SS DAW, 27. Zakłady Kruppa, 28. Nowy skład budowlany, 29. Stajnie i warsztaty kierownictwa budów Zentralbauleitung, 30. Hotel oficerski SS, 31. Obozy przymusowych pracowników cywilnych, 32. Papowńia (1888), 33. Walcownia cynku (1882), 34. Zjednoczone Fabryki Maszyn i Samochoďów (1929), 35. Poczta, hotel oficerski SS, fryzjer, 36. Garbarnia (1897), 37. Sklep dla rodzin SS, 38. Rozbudowa obozu Auschwitz I (magazyn mienia ofiar, obóz kobiety, pracownia prof. Clauberga, warsztaty szewskie i krawieckie, koszarý i magazyn umundurowania SS, drukarnia), 39. Szkoła dla dzieci SS, 40. Biura projektowe SS, 41. Willa komendantanta obozu

Rycina 4. Mapa kompleksu Auschwitz-Birkenau wg stanu po 1945 roku. Porównawczo naniesiono obszar Państwowego Muzeum Auschwitz-Birkenau. Użyto oryginalnego nazewnictwa. Liczby białe – muzeum, liczby czarne – otoczenie muzeum. Opracowanie na podstawie prac badawczych z lat 1992–1999: M. Rawecki, 2015





Rycina 5. Oświęcim, ul. Kolbego 12. Teren byłego magazynu mienia ofiar masowej zagłady tzw. „Kanada I”. W dniu 25 września 1944 roku SS zabiło tu gazem dwustu Żydów z *Sonderkommando*. Obecnie skład budowlany. Ofiar nie upamiętniono. Fot. M. Rawecki, 2015

*fy interesów*, a prochami ofiar Holokaustu używniano okoliczne pola, stosowano je do podbudowy dróg i ścieżek, izolacji w budynkach, a niewykorzystane zatapiano w otaczających stawach, bagniskach i rzekach<sup>12</sup>.

## Strefy ochronne

Administracyjne okrojenie granic byłego Auschwitz zemściło się bardzo szybko. Już po pięciu latach (1962) okazało się, że lawinowo narastająca zabudowa mieszkaniowa i gospodarcza wsi Brzezinka koliduje z koniecznością utrzymania autentycznego kontekstu miejsca, zapobieżenia jego profanacji i zapewnienia klimatu powa-

<sup>12</sup> J. Sehn, *Obóz koncentracyjny Oświęcim-Brzezinka (Auschwitz-Birkenau)*, Warszawa 1956, s. 121–122; F. Piper, *Metody zagłady* [w:] W. Długoborski, F. Piper (red.), *Auschwitz 1940–1945. Węzłowe zagadnienia z dziejów obozu. Tom III: Zagłada*, Oświęcim 1995, s. 142, 156. W 1966 roku muzeum zleciło opracowanie specjalistycznej dokumentacji w celu ustalenia miejsc występowania szczątków i prochów ludzkich, ale badaniami objęto jedynie teren byłego Birkenau w granicach muzeum. Łącznie wykonano 300 otworów geologicznych. W 42 odwiertach zidentyfikowano ludzkie szczątki.



gi. Wyznaczono strefę ochronną<sup>13</sup>. Szesnaście lat później podjęto takie same starania w Oświęcimiu, gdy sytuacja osiągnęła już stan krytyczny, bo zakłady komunalne i przemysłowe, użytkujące bez ograniczeń poobozowe obiekty, stały się uciążliwe dla odwiedzających (hałas, fetor). Na domiar złego władze miejskie zaplanowały budowę osiedla wielkoblokowego tuż przy granicy muzeum. Wtedy to wystąpiono z wnioskiem do Komitetu Światowego Dziedzictwa o wpis terenów muzealnych wraz ze strefami ochronnymi na Listę UNESCO. W uzasadnieniu stwierdzono, że: „Muzeum obecnie poszerza strefę ochronną od 300 do 1000 m, aby zachować lub przywrócić charakter otoczenia zbliżony do czasów okupacji”<sup>14</sup>. Trzydzieści trzy lata po wojnie próbowano odzyskać część tego, z czego zrezygnowano ustanawiając granice muzeum.

I może konflikt zostałby zażegnany, gdyby wprowadzenie stref ochronnych poprzedziły prace badawcze, a kwestie ochrony otoczenia muzeum uzgodniono z lokalnym samorządem. Tymczasem poza wyznaczoną na mapie linią nie zrobiono nic. Nie sformułowano żadnych zasad ochrony konserwatorskiej, nie powiedziano, jak po ponad ćwierć wieku w żywym organizmie miasta i wsi „przywrócić charakter otoczenia zbliżony do czasów okupacji”. Dopiero w początkach lat dziewięćdziesiątych protesty społeczności lokalnej wymusiły zlecenie specjalistycznych prac badawczych<sup>15</sup>.

## W matni dylematów

Ustanowienie stref ochronnych nie wpłynęło pozytywnie na rozwiązywanie dylematów rozwojowych Oświęcimia i Brzezinki. Wymieszanie przestrzeni życia i przestrzeni zbrodni tylko spotęgowało bezsilność w szukaniu jakiegoś sensownego kompromisu, sposobu koegzystencji, próby pogodzenia moralnie przeciwstawnych wątków dziejowych: Oświęcimia i Auschwitz, Brzezinki i Birkenau. Splecione już z sobą na zawsze, nie tylko w wymiarze semantycznym, ale i fizycznym, paraliżują aktywność mieszkańców i przedsiębiorców na rzecz wzrostu gospodarczego oraz promowania Oświęcimia jako dobrego miejsca do życia. Naznaczona piętnem obozu nazwa „Oświęcim” też ciąży. Urodzić się w Oświęcimiu, mieszkać w Oświęcimiu, pracować w Oświęcimiu, inwestować w Oświęcimiu, to w potocznym sensie coś niezrozumiałego, bo słowo „Oświęcim” kojarzy się przede wszystkim z miejscem zagłady i męczeństwa<sup>16</sup>.

<sup>13</sup> Decyzja lokalizacji szczegółowej wydana w dniu 19 kwietnia 1962 roku przez Wydział Budownictwa, Urbanistyki i Architektury Prezydium Wojewódzkiej Rady Narodowej w Krakowie nr 156/62 znak: A.B.I-7/Ośw-35/62.

<sup>14</sup> *Wniosek do UNESCO. Kopia, wersja polska*, 1978. Dokument dostępny w Dziale Konserwacji Państwowego Muzeum Auschwitz-Birkenau, s. 26.

<sup>15</sup> Szczegółowy opis prac badawczych stref ochronnych z lat 1992–1999 przedstawiono w publikacji: M. Rawecki, dz.cyt. s. 24–117.

<sup>16</sup> W. Derczyński, *Po obchodach 60. rocznicy wyzwolenia Auschwitz-Birkenau – obóz w Oświęcimiu w świadomości Polaków. Komunikat z badań*, CBOS, Warszawa 2005, s. 6. O stygmatyzacji

Wbrew temu, co się powszechnie w Oświęcimiu sądzi, powodem takiego stanu rzeczy nie są zewnętrzne ograniczenia, wynikające z ochrony konserwatorskiej zachowanych w pejzażu miasta relikwów Auschwitz. Praktyka funkcjonowania wielu historycznych miast w świecie dowodzi, że chronione obiekty mogą być, i są, podstawą rozwoju ekonomicznego ze względu na aktywizację funkcji obsługujących ruch turystyczny. Co zatem wpływa na obserwowany od lat marazm oświęcimskich elit w kwestii budowania nowej tożsamości miasta „po Auschwitz”? Wydaje się, że przyczyny tkwią wewnątrz, w sposobie traktowania przez społeczność lokalną dziedzictwa byłego obozu, które przypadło jej w udziale w wyniku wyznaczenia obszaru muzeum.

Czynnikiem, który powinien po wojnie utrudniać powroty do Oświęcimia i okolicznych wiosek, był nie tyle kompletnie przekształcony krajobraz i zniszczone domostwa – zjawisko powszechne w co dopiero wyzwolonej Polsce – ile ich tożsamościowe przeobrażenie. Owe miejsca, z przyjaznych i szczęśliwie od pokoleń zasiedlanych, stały się scenerią zbrodni i cmentarzem. Ciepłe uczucia, których przecież każdy człowiek doświadcza, tam gdzie się urodził, wychował, kształcił – zdezerowały się z koszmarem postapokaliptycznego krajobrazu i ludzkimi popiołami rozsypanymi po okolicznych polach. Nowy wizerunek domowego pejzażu nie poraził jednak stanu ducha powracających, nie przyniósł zwątpienia w sens pozostania w tak skażonym miejscu. Na pierwszy plan wybijała się prozaiczna potrzeba znalezienia schronienia po wojennej tułaczce. Ale decyzja zamieszkania – już teraz na terenie byłego obozu zagłady – stała się *de facto* wyrażeniem zgody na dożywotnie piętno, podpisaniem cyrografu o przyjęciu Auschwitz do swojego domu.

Koszt ponownego zasiedlenia skażonej ziemi okazał się wysoki: uwikłanie się w nieustający martyrologiczny dyskurs, lęki o to, co przyniosą krajowe i międzynarodowe debaty o Auschwitz, stała mobilizacja i upokarzająca konieczność tłumaczenia się z prawa do życia na ojcowiznie. Badania naukowe, odkrywające kolejne karty historii Auschwitz i presja świata zewnętrznego na rzecz właściwego traktowania pozostałości obozowych dotkliwie przypominały o tym, o czym, zapewne dla zachowania zdrowia psychicznego, nie starano się codziennie pamiętać. Taka sytuacja wyzwała reakcje samoobronne. Nikt nie chce ciągłego wypominania, że w jego ogródku popełniono kiedyś zbrodnię<sup>17</sup>. Nie pozostało nic innego, jak usunięcie Auschwitz z własnego domu, przeciwstawienie go osiemsetletniej, pozytywnej historii Ziemi Oświęcimskiej i legitymizowanie w ten sposób swojej obecności. W sukurs przyszło rozporządzenie zmniejszające strefę ochronną do szerokości „nie większej niż 100 metrów” (1999)<sup>18</sup>. Ale prawo do życia na ojcowiznie, nawet uregulowane ustawowo, nie usprawiedliwia wymazywania historii Auschwitz.

cji słowa „Oświęcim” szerzej pisze Marek Kucia w: *Auschwitz jako fakt społeczny*, Kraków 2005, s. 94–97; zob. też: J. Lachendro, *Zburzyć i zaościć...?*, Oświęcim 2007, s. 100–101.

<sup>17</sup> Zob. M. Pollack, *Skażone krajobrazy*, Wołowiec 2014, s. 103–106.

<sup>18</sup> Art. 3.2. ustawy z dnia 7 maja 1999 r. o ochronie terenów byłych hitlerowskich obozów zagłady, Dz.U. z 1999 r. nr 41, poz. 412; Rozporządzenie Ministra Spraw Wewnętrznych i Administracji z dnia 27 maja 1999 r. w sprawie określenia granic Pomnika Zagłady, na którego obszarze

Konsekwencją przytoczonych postaw jest obserwowana obecnie nieufność, często nawet niechęć społeczności lokalnej do tych, którzy o ten „niechciany Auschwitz” się upominają. Z różnych pobudek i z różnych stron. Z powodu wielu konfliktów<sup>19</sup> zaistniałych w ostatnim trzystoletniu w otoczeniu muzeum czy też ze względu na aktywność służb konserwatorskich i ekspertów UNESCO próbujących objąć ochroną rozproszone pozostałości obozowe. Symptomatyczne pod tym względem są analizy SWOT (*mocne strony, słabe strony, szanse, zagrożenia*) zamieszczane w lokalnych strategiach rozwoju i promocji. Narzędzie planistyczne służące do diagnozowania bieżącej sytuacji dla znalezienia optymalnych ścieżek rozwoju z natury rzeczy odzwierciedla stan społecznej świadomości i oceny także w sprawach konfliktowych – a do tych niewątpliwie należą w Oświęcimiu kwestie muzeum i jego strefy ochronnej.

Jak zatem lokalni liderzy postrzegają powyższy problem? Najprościej rzecz ujmując: ambiwalentnie i ksenofobicznie<sup>20</sup>. Przede wszystkim nie potrafią zdecydować, po której stronie umieścić Auschwitz. Pojawia się on równocześnie i w mocnych stronach, i w zagrożeniach. Zauważa się wprawdzie pozytywny wpływ Państwowego Muzeum Auschwitz-Birkenau na powiat i miasto (międzynarodowa ranga, działalność edukacyjna, wzrost liczby odwiedzających), jednakże po stronie zagrożeń stwierdza się „duży nacisk” i „nadmierny wpływ” bliżej nieokreślonych „środowisk międzynarodowych” na miasto, lub już dokładniej: „oddziaływanie środowisk żydowskich na Oświęcim i jego otoczenie”. Wydawałoby się, że te spostrzeżenia powinny się znaleźć raczej po stronie szans i mocnych stron, jak w każdej normalnie funkcjonującej społeczności, dla której zainteresowanie świata zewnętrznego jest bardzo oczekiwane, bo stwarza doskonałą okazję do podjęcia dialogu, nawiązania współpracy i promocji lokalnego potencjału. Tymczasem w Oświęcimiu wyraża się żal, że miasto ma „monotematyczny wizerunek”, „negatywne skojarzenia” lub „nadmierne skojarzenia” związane z byłym obozem. Jak głęboko zakorzeniły się tu irracjonalne fobie najlepiej świadczy fakt, że zdiagnozowane zagrożenie: „narzucanie niezgodnych z wolą mieszkańców i szkodliwych dla miasta zapisów w różnych dokumentach wpływających na rozwój miasta” umieszczono na pierwszym miejscu, przed zagrożeniami powodziowymi i emigracją zarobkową mieszkańców. Przy oka-

położony jest Pomnik Męczeństwa w Oświęcimiu, oraz obszaru i granic strefy ochronnej tego Pomnika, Dz.U. z 1999 r. nr 47, poz. 474.

<sup>19</sup> „Konflikt o klasztor karmelitanek” (1985), „Strefa ochronna w Brzezince” (1992), „Kościół w Brzezince” (1994), „Supermarket” (1996), „Krzyże na żwirowisku” (1998), „Dyskoteka w byłej garbarni” (1999), Ekspertyza dla Polskiego Komitetu ds. UNESCO (2005), „Kopiec Pamięci i Pojednania” (2006), Plan zarządzania dla Komitetu Światowego Dziedzictwa UNESCO (2007), droga ekspresowa S1 (2008–2014).

<sup>20</sup> Przytoczone frazy pochodzą z następujących dokumentów: *Strategia Rozwoju Miasta Oświęcimia na lata 2008–2013*, s. 46–47, 50–51; *Strategia Rozwoju Miasta Oświęcimia na lata 2000–2008*, s. 56, 58, 61–64; *Strategia Rozwoju Turystyki dla miasta Oświęcim, 2002*, s. 56–57; *Strategia Promocji Miasta Oświęcimia, 2002*, s. 7; *Strategia Rozwoju Powiatu Oświęcimskiego na lata 2007–2013*, s. 98–99; *Raport z warsztatów powiatowych przeprowadzonych w ramach konsultacji społecznych przy tworzeniu Strategii Rozwoju Małopolski na lata 2007–2013*, s. 5–8; *Strategia Rozwoju Powiatu Oświęcimskiego. Raport z warsztatów strategicznych, 1999*, s. 23.

zji dostaje się też „środowiskom żydowskim” za „opór wobec inicjatyw gospodarczych, w tym proturystycznych, podejmowanych w otoczeniu terenu byłego obozu Auschwitz-Birkenau”<sup>21</sup>. Nic więc dziwnego, że wobec tak sformułowanych ocen jedno z wytypowanych zagrożeń – „ignorowanie interesów lokalnych przez środowiska międzynarodowe” – wydaje się bliskie prawdy.

W taki oto sposób społeczność lokalna sama pozbawia się głosu w międzynarodowej debacie o Auschwitz. Z powodów opisanych powyżej być może w ogóle nie chce w niej uczestniczyć. Jednak spoczywa na niej, jako na depozytariuszu pooboźnego dziedzictwa, moralny obowiązek pamiętania i niesienia tej pamięci przyszłym pokoleniom.

W Oświęcimiu, przy okazji konfliktów, sporów czy dyskusji, często zadawane jest pytanie: „gdzie się kończy były obóz, a gdzie się zaczyna normalne życie?”. Pytanie to jest źle postawione, bo ujawnia jedynie lokalną wolę wyrzeczenia się Auschwitz dla komfortu własnego życia. Jest nieziszczalnym oczekiwaniem, że ktoś ustali, gdzie powinna się kończyć wrażliwość świata na cierpienie i Zagładę.

## BIBLIOGRAFIA

- Autobiografia Rudolfa Hössa komendanta obozu oświęcimskiego*, Warszawa 1990.
- Derczyński W., *Po obchodach 60. rocznicy wyzwolenia Auschwitz-Birkenau – obóz w Oświęcimiu w świadomości Polaków. Komunikat z badań*. CBOS, Warszawa 2005, [http://www.cbos.pl/SPISKOM.POL/2005/K\\_045\\_05.PDF](http://www.cbos.pl/SPISKOM.POL/2005/K_045_05.PDF) [odczyt: 22.06.2015].
- Dmitrow E., *Mittgart nad Wołgą. O nazistowskiej mitologii Wschodu*, „Mówią Wieki” 2003, nr 11, [http://web.archive.org/web/20080223045234, http://mowiawieki.pl/artukul.html?id\\_artukul=841](http://web.archive.org/web/20080223045234/http://mowiawieki.pl/artukul.html?id_artukul=841) [odczyt: 13.06.2015].
- Dwork D., Pelt R.J., *Auschwitz 1270 to the present*, New York–London 1996.
- Kortko D., Nycz M.: [Pole] *Spacer po bastionie Auschwitz*, „Gazeta Wyborcza”, Magazyn Gazety, 13.05.1999, on-line: *Oświęcim. Odnalezione niemieckie plany budowy miasta*, <http://wyborcza.pl/1,75248,139657.html> [odczyt: 22.06.2015].
- Kucia M., *Auschwitz jako fakt społeczny*, Kraków 2005.
- Lachendro J., *Zburzyć i zaościć...?*, Oświęcim 2007.
- Manvell R., Fraenkel H., *Himmler*, Warszawa 1971.
- Piper F., *Ilu ludzi zginęło w KL Auschwitz*, Oświęcim 1992.
- Piper F., *Metody zagłady* [w:] W. Długoborski, F. Piper (red.), *Auschwitz 1940–1945. Węzłowe zagadnienia z dziejów obozu. Tom III: Zagłada*, Oświęcim 1995.
- Piper F., *Zatrudnienie więźniów KL Auschwitz*, Oświęcim 1981.
- Pollack M., *Skażone krajobrazy*, Wołowiec 2014.

<sup>21</sup> Niektóre działania lokalnych przedsiębiorców rzeczywiście mogą budzić zdziwienie. Na przykład Hotel Olecki, usytuowany vis-à-vis wejścia do muzeum w Oświęcimiu, tak przedstawia swoją ofertę: „... w ciepłe dni można rozkoszować się posiłkiem, czy orzeźwiający drinkiem na świeżym powietrzu w specjalnie przygotowanym ogródku 'pod parasolkami'”, <http://www.hotelolecki.pl/Opis-26.html> [odczyt: 14.05.2015]. Jeszcze kilka lat temu tenże hotel miał w pakiecie promocyjnym „Romantyczny pobyt we dwoje” z „musującym winem i słodką niespodzianką na powitanie”, <https://web.archive.org/web/20150625080737/http://img703.imageshack.us/img703/8950/wedwoje.jpg> [odczyt 25.06.2015].

- Raport z warsztatów powiatowych przeprowadzonych w ramach konsultacji społecznych przy tworzeniu Strategii Rozwoju Małopolski na lata 2007–2013*. Powiat Oświęcimski, Oświęcim, 4 marca 2005, [http://www.malopolskie.pl/Pliki/2005/oswiecimski\\_raport.pdf](http://www.malopolskie.pl/Pliki/2005/oswiecimski_raport.pdf) [odczyt: 20.06.2015].
- Rawecka J., Rawecki M., *Badania strefy ochronnej Państwowego Muzeum Auschwitz-Birkenau: Inwentaryzacja urbanistyczna strefy krajobrazowej Państwowego Muzeum Oświęcim-Brzezinka. Strefa A – Oświęcim*, 1992; *Studium Zagospodarowania Przestrzennego Strefy Krajobrazowej Państwowego Muzeum Oświęcim-Brzezinka w Oświęcimiu*, 1993–1995; *Studium Zagospodarowania Przestrzennego Strefy Krajobrazowej Państwowego Muzeum Oświęcim-Brzezinka w Brzezince, Plawach i Harmężach. Etap I – Materiały, Etap II – Wytyczne Ogólne*, 1996–1999. Pracownia Projektowa PLAN, Gliwice 1992–1999. Dokumenty dostępne w Dziale Konserwacji Państwowego Muzeum Auschwitz-Birkenau.
- Rawecka J., Rawecki M. i in., *Projekt planu zarządzania dla Miejsca Światowego Dziedzictwa Auschwitz Concentration Camp. Wersja 1.1*. Dokument dostępny w Narodowym Instytucie Dziedzictwa w Warszawie, 2007.
- Rawecki M., *Strefa Auschwitz-Birkenau*, Gliwice 2003, <http://repolis.bg.polsl.pl/dlibra/docmetadata?id=24770> [odczyt: 22.06.2015].
- Rozporządzenie Ministra Kultury i Sztuki z dnia 9 grudnia 1957 r. w sprawie szczegółowego określenia granic terenów Pomnika Męczeństwa Narodu Polskiego i Innych Narodów w Oświęcimiu, Dz.U. z 1958 r. nr 6, poz. 20.
- Rozporządzenie Ministra Spraw Wewnętrznych i Administracji z dnia 27 maja 1999 r. w sprawie określenia granic Pomnika Zagłady, na którego obszarze położony jest Pomnik Męczeństwa w Oświęcimiu, oraz obszaru i granic strefy ochronnej tego Pomnika, Dz.U. z 1999 r. nr 47 poz. 474.
- Rydzoń R., *Z dziejów przemysłu w międzywojennym Oświęcimiu*, Oświęcim 2006.
- Sehn J., *Obóz koncentracyjny Oświęcim-Brzezinka (Auschwitz-Birkenau)*, Warszawa 1956.
- Setkiewicz P., *Miasto Auschwitz – wzór niemieckiego osadnictwa na Wschodzie*, „Pro Memoria” 2000, nr 12.
- Steinbacher S., *Auschwitz. Obóz i miasto*, Warszawa 2012.
- Strategia Rozwoju Miasta Oświęcimia na lata 2000–2008*, Zarząd Miasta Oświęcim, Oświęcim, luty 2000, <http://web.um.oswiecim.pl/bip/dokumenty/pliki/14/9816.pdf> [odczyt: 25.06.2015].
- Strategia Rozwoju Miasta Oświęcimia na lata 2008–2013*, Oświęcim, marzec 2008, <http://web.um.oswiecim.pl/bip/dokumenty/pliki/14/9816.pdf> [odczyt: 25.06.2015].
- Strategia Promocji Miasta Oświęcimia*, Oświęcim, 22 maja 2002, <http://web.um.oswiecim.pl/bip/dokumenty/pliki/14/2464.pdf> [odczyt: 25.06.2015].
- Strategia Rozwoju Powiatu Oświęcimskiego na lata 2007–2013*, Oświęcim, wrzesień 2007, <http://bip.powiat.oswiecim.pl/index.php/dokumenty/435> [odczyt: 20.06.2015]
- Strategia Rozwoju Powiatu Oświęcimskiego. Raport z warsztatów strategicznych*, Oświęcim 23–25.06. i 1.07.1999, <http://www.logince.org/file/3631/library> [odczyt: 20.06.2015].
- Strategia Rozwoju Turystyki dla miasta Oświęcim*, Polska Agencja Rozwoju Turystyki S.A., Oświęcim 2002, <http://web.um.oswiecim.pl/bip/dokumenty/pliki/14/2465.pdf> [odczyt: 25.06.2015].
- Ustawa z dnia 2 lipca 1947 r. o upamiętnieniu męczeństwa Narodu Polskiego i Innych Narodów w Oświęcimiu, Dz.U. z 1947 r. nr 52, poz. 265.
- Ustawa z dnia 7 maja 1999 r. o ochronie terenów byłych hitlerowskich obozów zagłady, Dz.U. z 1999 r. nr 41, poz. 412.
- Wniosek do UNESCO. Kopia, wersja polska*, 1978. Dokument dostępny w Dziale Konserwacji Państwowego Muzeum Auschwitz-Birkenau.
- Ziernicka-Wojtaszek A., Bednarczyk E., *Delimitacja stref aktywności turystycznej w Oświęcimiu*, Infrastruktura i Ekologia Terenów Wiejskich, nr 3/II/2013, PAN Oddział w Krakowie, s. 119–131, [http://www.infraeco.pl/pl/art/a\\_17005.htm?plik=1396](http://www.infraeco.pl/pl/art/a_17005.htm?plik=1396) [odczyt: 24.06.2015].

Marek Rawecki

## THE UNWANTED AUSCHWITZ

A reader may regard the title of the article as a paradox or provocation. Especially from the perspective of 70 years that have passed since the end of World War II. Considering the numerous debates emphasising the documentary and educational importance of the Auschwitz-Birkenau memorial, the numerous conservatory activities to preserve the post-camp relics - *the unwanted Auschwitz* is something incomprehensible. It is a superficial feeling, though, as the real space of Auschwitz-Birkenau State Museum is merely a small part of what Auschwitz in fact was.



Fig. 1. The map of the stigma. The traces of German investments from 1940-1945 (red) against the contemporary space of the town and commune of Oświęcim. The part of the former *Interessengebiet des KL Auschwitz* and UNESCO protection zones are included. Prepared by: M. Rawecki, 2014

When analysing the tangible traces of German investments from 1940-1945 preserved until the present day in Oświęcim, their immense spatial scale can be easily noticed, creating a new identity of the place and having huge influence on the town's post-war development (Fig. 1). This results from both, the extermination activity (the death camp created), as well as the seemingly "normal" municipal and industrial investments being a consequence of colonising the territory of Poland annexed to the Third Reich (*the East German model city*, see Steinbacher 2012, Setkiewicz 2000; Kortko, Nycz 1999). Even these days, the scale of such undertakings disrupts the common perception of Auschwitz associating this place most of all with barbed wired blocks and barracks, railway sidings, ruins of gas chambers and crematories.

‘The concentration camp area of interests’ (*Interessengebiet des KL Auschwitz*) created in 1941 by the SS and separated from the German civil administration, covering over 48 square kilometres<sup>1</sup>, was the “Auschwitz camp” *sensu stricto*. This is evidenced by the site management method - autonomously by the camp commandant - and by uniform supervision over the site by the police, guards and constructors. The German investment activity carried out by organised administrative, design and executive backup facilities exhibited here full consistency in terms of economic and spatial planning. As a result, a management standard fulfilling the camp’s SS staff subsistence needs was achieved until 1945, but, most of all, fulfilling the then goals of the German war economy (development of armaments, construction and food plants, see Rawecki 2003, Piper 1981) and also the Third Reich’s perspective political and social plans. As regards the plans, one can mention a concept of the Nazis’ *New Order of Europe* (*Neuordnung Europas*) and Heinrich Himmler’s agrarian visions deriving from *Blut und Boden* ideology (see Dmitrow 2012; Dwork, Pelt 1996; Manvel, Fraenkel 1971), laying conceptual foundations for *Interessengebiet*. The mass extermination installations constructed for the “Final Solution to the Jewish Question” (Piper 1992, Höss 1990), as well as specialist facilities for plundering the property of those murdered and for factory-scale exploitation of human corpses, were the integral part of the so organised structure closely linked to Berlin’s political objectives.

*Interessengebiet* was the form of spatial organisation unseen so far in the civilised world, in which infrastructure was created for biological elimination of the chosen nationalities, and at the same time the slave labour force of the conquered nations was used for the vital needs of German citizens who were to live there after winning the war.

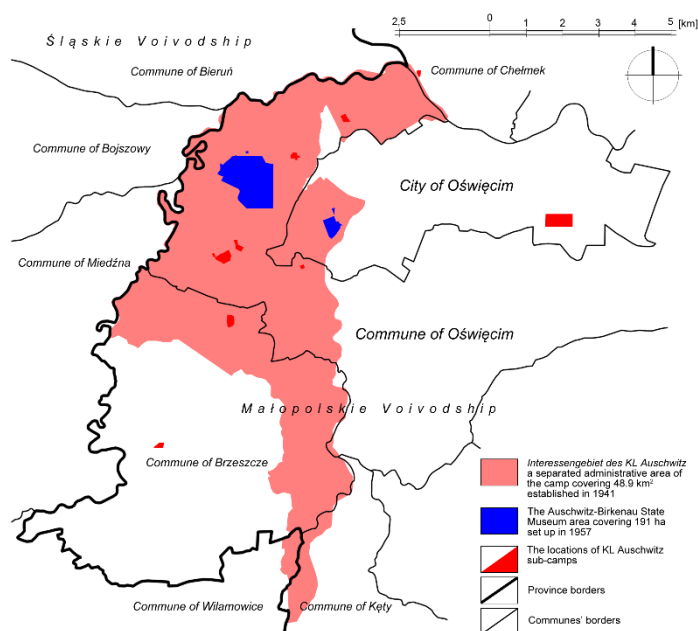


Fig. 2. The area of the former *Interessengebiet des KL Auschwitz* and Auschwitz-Birkenau State Museum drawn comparatively on the current administrative division of the region. Prepared by: M. Rawecki, 2015

<sup>1</sup> The publications mentioning *Interessengebiet* estimate its area at “about 40 km<sup>2</sup>”. The measurements of 2007 showed it was 48.9 km<sup>2</sup> (see Rawecka, Rawecki at al. 2007).

## Museum versus Auschwitz?

Why Auschwitz is not identified with *Interessengebiet*? There are a few reasons for this. The most crucial one is the way the martyrdom museum was organised after World War II. The museum was established on the most important, but small part of the *area of interests* (less than 4% of the area, Fig. 2). The remaining grounds were put into an ordinary urban and rural use. Auschwitz was defined anew this way. Since then, the limits of the museum, not of the former camp, have outlined the space visualising “for all time” - to those visiting Oświęcim - the crimes committed by German Nazis (the act of 1947, the ordinance of 1958).

The consequences of the above decisions have been weighty not only in the physical sphere. Auschwitz was then started to be mentally associated with the museum. It is the museum where people come to understand what the biggest extermination camp was. It can be obviously discovered in the museum’s narration that the camp was also operating outside the barbed wire, but nobody visits the places<sup>2</sup>. The way of presenting the camp history by the exhibitions is not helping this; there is no exhaustive information in guides and at the museum’s website<sup>3</sup>. Considering

that an institution established to disseminate the history of Auschwitz does not educate in this field, it is hard to expect that the local authorities would be interested in protecting the post-camp places and structures situated on their territory. On the contrary, the activities of Oświęcim’s self-governments conducted to date have



Fig. 3. Brzezinka, Piwniczna St. The biggest post-camp food warehouse near the so-called *Judenrampe*. Uncared for and devastated since the 90’s. Photo: M. Rawecki, 2011

<sup>2</sup> Except for the so-called *Judenrampe* which was started to be protected in 1991, and commemorated in 2004 with the support of the French Foundation for the Memory of the Shoah. Ziernicka-Wojtaszek and Bednarczyk (2013) write about the concentration of tourist traffic at the museum site.

<sup>3</sup> There is scarce information only: “The three kilometre distance between the former concentration camps can be covered by foot (...), crossing the by-camp premises, where during the occupation were German industrial plants and workshops, warehouses, offices and technical backrooms, in which the prisoners would work and die. There are preserved remains of a few railway sidings and ramps [link to *Judenrampe*], where the trains with deportees would stop and the members of the SS would make the selections.” [http://auschwitz.org/en/visiting/getting-to-the-museum/, visited on: 13.05.2015]. This scant description, not specifying even the number of sidings and ramps, does not reflect the current knowledge on the former camp’s spatial arrangement. The description is not accompanied by any plan visualising the location of the mentioned sites in field. Any reports on *Interessengebiet* lack also topographic details.



led directly, without any response from the museum, to the exclusion of this heritage from the “normal” urban and rural space. “Normal”, because obtained in most of the cases by removing the post-camp structures from the consciousness, playing them down, or even devastating and demolishing them (Fig. 3 and 5). This must be surprising, not only because of indifference to such tragic history. Some of them were constructed before the war<sup>4</sup> and exemplify the cultural heritage of the town from the “before Auschwitz” times. From the times Oświęcim can be proud of and the world knows almost nothing about<sup>5</sup>.

Another reason is that the heritage of Auschwitz is classified in terms of whether it had a direct effect on extermination, or not. In such context, the “economic area of the camp”, as the museum officially terms *Interessengebiet*, i.e. the warehouses, workshops, storage yards, farming facilities and areas, technical infrastructure, production plants - is treated as a less important part of the camp’s heritage, less important in the educational content or not mentioned, at all.

It should be reminded here that all the remnants of Auschwitz are the *corpus delicti*, therefore any trace allowing to reconstruct the material truth and to learn about and understand the mechanisms of the crime, is important. For obvious reasons, the gas chambers, crematories, the places where ashes of the genocide victims were hidden, the places where prisoners were kept, are the key elements of the evidence collection process and cognitive process. But not the only ones. It would not have been sufficient to build barracks and extermination installations only to commit a crime at such a huge scale. Nazi Germans needed effective logistic facilities: an administrative, design, warehouse and renovation base, efficient transportation. Auxiliary infrastructure was required to concentrate the tens of thousands of prisoners on a relatively small area: food warehouses, roads, melioration ditches, electrical, water supply and sewage systems, sewage treatment plants, even a dog kennel for guarding dogs. The size of the structures and their functions, as well as the overall spatial layout of the Auschwitz-Birkenau complex (Fig. 4) also reveal the magnitude of the crime, and the site planning and technical documentation prepared at that time<sup>6</sup> - a premeditation of the undertaken actions.

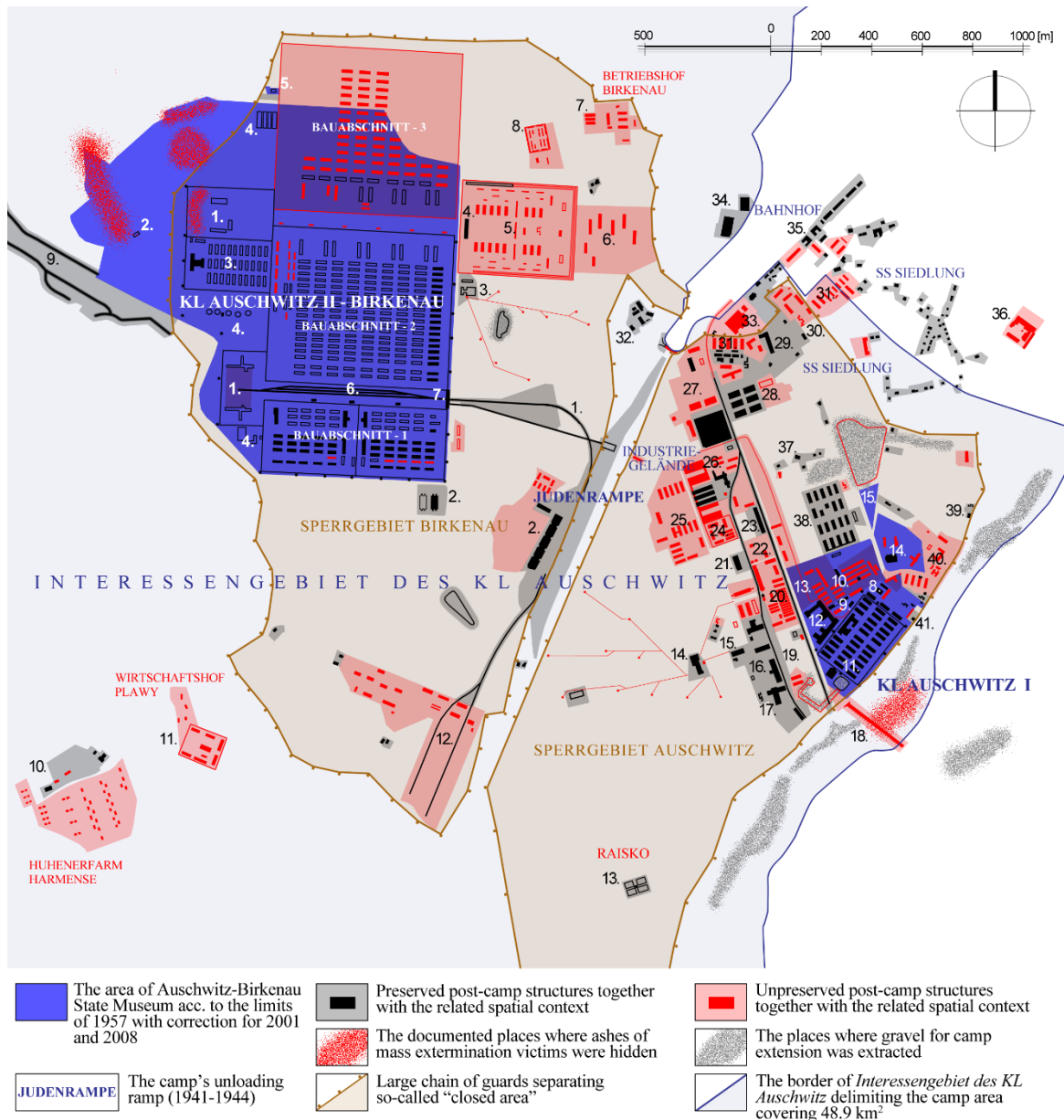
---

<sup>4</sup> The structures of the so-called *Barrack Settlement* (1916-1918), railway sidings (1916, 1931) and residential buildings in Zasole (end of the 19th cent. - 30’s of 20th. cent.), tannery (1897), zinc rolling plant (1882), United Factories of Machinery and Cars “Oświęcim” (1929).

<sup>5</sup> For example: *Oświęcim-Praga* cars popular in interwar Poland were produced at United Factories of Machinery and Cars “Oświęcim” PLC. The cars were bought and praised by renowned Polish artists Jan Kiepura and Wojciech Kossak; see Rydzkoń (2006).

<sup>6</sup> The records of the camp design office (*Zentralbauleitung der Waffen SS und Polizei*) stored at the Archive of Auschwitz-Birkenau State Museum and at Moscow’s Centre for the Conservation of Historical Documentary Collections. More about the activities of the office, see Rawecki (2003).

Fig. 4. A map of Auschwitz-Birkenau complex according to the state after 1945. The area of Auschwitz-Birkenau State Museum is provided comparatively. The original names are used. White numbers - museum, black numbers - museum's surroundings. A study based on the research works of 1992-1999: M. Rawecki, 2015



**BIRKENAU (museum):** 1. Gas chambers and crematories, 2. 2nd temporary gas chamber *the Little White House*, 3. Building where prisoners were received, *Sauna*, and warehouses of the victims' belongings, *Canada II*, 4. Sewage treatment plant, 5. 1st temporary gas chamber *the Little Red House*, 6. Ramp, 7. *Gate of Death*. **AUSCHWITZ (museum):** 8. Gas chamber and crematory, 9. *Arbeit Macht Frei* gate, 10. Workshops, transport and agricultural base, 11. *Wall of Death* and block XI, 12. Building where prisoners were received, 13. Timber storage yard, 14. Slaughter house and dairy building, 15. Mass Grave of Prisoners.

**THE MUSEUM'S SURROUNDINGS (commune and town of Oświęcim):** 1. Railway siding to Birkenau, 2. Food warehouses, 3. Birkenau water supply station, 4. SS headquarters, 5. Quarters for SS staff, 6. SS hospital, 7. SS farm, 8. SS dog kennel, 9. *Königsgraben* melioration ditch, 10. Poultry farm, 11. SS farm, 12. *LW Zerlegetriebe Ost* plant scrap yard, 13. SS gardening complex, 14. Auschwitz water supply station, 15. Bakery, 16. SS backup facilities (laundry, food and clothes warehouses, armoury and weaponry store), 17. SS canteen, 18. Bridge on the Sola, 19. Ramp and siding (the place where the 1st transport to the camp arrived), 20. Storage yard for building materials, 21. Heat and power plant, 22. Power substation and power generating set, 23. Concrete plant, 24. Warehouse of victims' properties (*Canada I*), 25. Stables of SS headquarters and farm, 26. SS *DAW* enterprise, 27. *Krupp* plant, 28. New storage yard for building materials, 29. Stables and workshops of construction administration *Zentralbauleitung*, 30. SS officers' hotel, 31. Camps of forced civil workers, 32. Roofing paper plant (1888), 33. Zinc rolling plant (1882), 34. United Factories of Machinery and Cars (1929), 35. Post office, SS officers' hotel, barber, 36. Tannery (1897), 37. Shop for SS families, 38. Auschwitz I camp extension (warehouses of the victims' belongings, women's camp, medical lab of professor Clauberg, tailoring and shoemaking workshops, military barracks and warehouse of SS uniforms, printer), 39. School for SS children, 40. SS design offices, 41. Villa of the camp commandant.

And finally the last reason. The term “former concentration and extermination camp” was applied after the war for an area in which prisoners were kept and where mass murder installations were located. The function of detention, though, as well as the extermination of European Jews, in the aspect of spatial consequences, reached farther beyond the camp’s barbed wires. The new development and production potential of the *area of interests* was materialised by the prisoners’ commandos and through the labour costing the lives, and the ashes of Holocaust victims were used for fertilising the local fields, as a base course for roads and paths and as insulation in buildings. The unused ashes were sunk in the surrounding ponds, bogs and rivers (Piper 1995, Sehn 1956).<sup>7</sup>

### **Protection zones**

The administrative reduction of former Auschwitz’s limits has brought negative consequences very quickly. It turned out just after five years (1962) that the massively growing housing and commercial development of the village of Brzezinka is colliding with the necessity of retaining the site’s authentic context, with the necessity of preventing its profanation and ensuring the climate of its gravity. A protection zone was established (a decision of 1962). The same efforts were taken sixteen years later in Oświęcim, where the situation reached the critical stage as municipal and industrial plants using without limitations the post-camp structures have become burdensome for the visitors (noise, odour). To make matters worse, the town authorities planned to develop a residential quarter consisting of multiple blocks of flats just next to the limits of the museum. An application was then filed to the World Heritage Committee to inscribe the museum sites with protection zones to the UNESCO List. It was stated in the justification that: *The Museum is now extending the protection zone from 300 to 1000 m to maintain or restore the character of the surrounding similar to the times of occupation* (an application of 1978). An attempt was made thirty years after the war to recover part of the former camp which had been abandoned when establishing the limits of the museum.

The conflict may have been prevented had research works been conducted prior to establishing the protection zones, and had the protection of the museum’s surroundings been agreed at a self-government level. Nothing else apart from setting a line on the map was made, though. No conservatory protection rules were formulated, no guidance was provided on how to “restore the character of the surrounding similar to this from the times

---

<sup>7</sup> The museum commissioned specialist documentation in 1966 to identify the places where human remains and ashes are located, but the area of former Birkenau within the museum limits was examined only. 300 geological boreholes were made altogether. Human remains were identified in 42 boreholes.

of occupation” in the living space of the town and village. It was not sooner than in the 90’s when specialist research works were urged by the protests of the local community (Rawecki 2003; Rawecka, Rawecki 1992-1999)

### **In the trap of dilemmas**

The establishment of protection zones did not have positive influence on solving the development dilemmas of Oświęcim and Brzezinka. Helplessness in seeking a sensible compromise, the way of co-existence, an attempt to reconcile the morally opposite realities of Oświęcim and Auschwitz, Brzezinka and Birkenau was only intensified by mixing the space of live and crime. Intertwined forever, not only in the semantic, but also physical dimension, it is paralysing the activity of the residents and entrepreneurs aimed at economic growth and promotion of Oświęcim as a good place to live. The name Oświęcim, bearing the mark of the camp, is also a burden. To be born in Oświęcim, to live in Oświęcim, to work in Oświęcim, to invest in Oświęcim, is, in a broad sense, something incomprehensible, as the word *Oświęcim* is associated, most of all, with the place of extermination and martyrdom (see Derczyński 2005, Kucia 2005, Lachendro 2007).

Unlike it is commonly thought in Oświęcim, the reason for this are not the external limitations resulting from conservatory protection of the relics of Auschwitz preserved in the landscape of the town. The functioning patterns of many historical towns globally show that protected sites may be and are a basis for economic growth based on the activation of tourism-related services. So, what is influencing the inertia of Oświęcim’s elites, observed for many years as regards the building of a new identity of the town “after Auschwitz”? It seems that the reasons are intrinsic in how the local community is treating the former camp’s heritage endowed to this community by delimiting the museum area.

A factor which, after the war, should impede from returning to Oświęcim and nearby villages was not so much the completely converted landscape and destroyed houses - something common in just liberated Poland - but the transformation of their identity. These places, where people had lived in happiness for generations, have become the scenery of crime and a cemetery. Warm feelings experienced by every human being in the place one was born, raised, educated - were confronted with the nightmare of the post-apocalyptic landscape and human ashes spread across the surrounding fields. The new appearance of the home’s land did not paralyse the soul of those returning, though, did not raise doubts in the sense of staying in such tainted place. An ordinary need of finding a shelter after wartime displacements became most important. But a decision to live - already at the area of the former



Ryc. 5. Oświęcim, 12 Kolbego St. The site of the former warehouse of belongings of the mass extermination victims, so-called *Canada I*. The SS killed two hundred Jews from *Sonderkommando* here on 25 September 1944. Currently, a storage yard of building materials. The victims have not been commemorated. Photo: M. Rawecki, 2015

extermination camp - was in fact an approval for the perpetual stigma, was like signing a pact to make Auschwitz one's own home.

The cost of resettling the tainted land was high: involving oneself in a never-ending martyr-ological debate, a fear what will be the outcome of domestic and international debates about Auschwitz, constant mobilisation and a humiliating need to ex-

plain oneself of the right to live on the land of ancestors. Scientific studies discovering the new pages of Auschwitz's history and international pressure to treat appropriately the remains of the camp have painfully reminded what one tried not to remember in everyday life to maintain the mental health. Such a situation triggers self-defence reactions. Nobody wants to be reminded constantly that a crime was committed in your own garden (Pollack 2014). There was nothing else but to remove Auschwitz from your own home, to put it against the 800-year positive history of the Land of Oświęcim and thus to legitimise one's presence. Legal regulations came to the aid (the act of 1999, the ordinance of 1999) by decreasing the protection zone to the width of "not more than 100 metres". However, the right to live on the land of ancestors, even when regulated by law, does not justify the wiping out of the history of Auschwitz.

The distrust and often even reluctance of the local community seen today towards those who are speaking up for this "unwanted Auschwitz" are the aftermath of the above mentioned attitudes. And they are speaking up for different reasons and such voices can be heard from various parties - due to the numerous conflicts existing over the past thirty years in the surrounding of the museum<sup>8</sup>, or the activity of the conservatory service and UNESCO experts trying to protect the scattered residues of the camp. SWOT (*strengths, weaknesses,*

<sup>8</sup> "Carmelite Convent monastery conflict" (1985), "Protection zone in Brzezinka" (1992), "Church in Brzezinka" (1994), "Supermarket" (1996), "Crosses on the gravel site" (1998), "Disco in the former tannery" (1999), Expert's opinion for the Polish UNESCO Committee (2005), "Mound of Remembrance and Reconciliation" (2006), Management plan for the UNESCO World Heritage Committee (2007), express road S1 (2008-2014).

*opportunities, threats*) analyses in the local development and promotion strategies are symptomatic in this respect. A space planning tool serving to diagnose the current situation to find optimum paths of development is naturally reflecting the social awareness and judgments also in disputable matters - and the museum and its protection zones are beyond doubts such matters in Oświęcim.

How the local leaders are perceiving this problem then? To put it simply: ambivalently and xenophobically.<sup>9</sup> First of all, they are unable to decide on which side to put Auschwitz. It is listed both, in strengths and threats. The positive influence of Auschwitz-Birkenau State Museum on the county and the town is noticed (international rank, educational activity, growing number of visitors), however, “large pressure” and “excessive influence” of unclear “international circles” on the town is claimed, or to be more accurate: “the influence of Jewish circles on Oświęcim and its surroundings”. It may seem that such remarks should be rather on the side of opportunities and strengths, as in any normally functioning community expecting with great attention interest from the external world as it creates a convenient opportunity to initiate a dialogue, cooperation and to promote the local potential. Regret is expressed in Oświęcim, though, that the town has a “monothematic image”, “negative associations” or “excessive associations” relating to the former camp. How deeply rooted here are the irrational phobias is best signified by the fact that the diagnosed threat: “imposition of provisions inconsistent with the will of the residents and harmful for the town in different documents having an effect on the town’s development” was put as a first, even before the threat of flooding and economic emigration of the population. “Jewish circles” are also criticised for their “resistance against economic initiatives, including such supporting tourism, undertaken in the surrounding of the former Auschwitz-Birkenau camp”<sup>10</sup>. No wonder - considering such opinions - that one of the threats identified - “ignoring the local interests by international circles” - seems to be quite true.

This way the local community deprives itself of the voice in the international debate about Auschwitz. The community, maybe, does not want to participate in such a debate at

---

<sup>9</sup> The phrases mentioned come from the following documents: *Strategy* (2000, 2002a, 2002b, 2007, 2008), *Report* (1999, 2005).

<sup>10</sup> Some activities of the local entrepreneurs may be surprising indeed. For example, Olecki Hotel, situated opposite to the entrance to the museum in Oświęcim, proposed the following offer: “...in warm days you can delight yourself with meals or a refreshing drink outdoors in a specially prepared garden ‘under the umbrellas’” [<http://www.hotelolecki.pl/Opis-26.html>, visited on: 14.05.2015]. Just a few years ago the hotel offered in its promotional packet “*Romantic stay for two*” with “*sparkling wine and a sweet surprise to welcome the guests*” [<https://web.archive.org/web/20150625080737/http://img703.imageshack.us/img703/8950/wedwoje.jpg>, visited on: 25.06.2015].

all, for the reasons mentioned above, it has, however, as a depository of the post-camp heritage, a moral obligation to remember and to bring this memory to the future generations.

A question is often asked in Oświęcim whenever some conflicts, disputes or discussions arise: “where the former camp ends and where the normal life begins?” The question is wrongly formulated as it reveals only the local will to renounce Auschwitz for the comfort of one’s own life. It is an unrealisable expectation that someone will determine where should the world’s sensitivity to suffering and extermination end.

## REFERENCES

- Act* (1947), Article 1 of the Act on commemoration of the martyrdom of the Polish Nation and other Nations in Oświęcim of 2 July 1947, JoL of 1947 no. 52, item 265.
- Act* (1999), Article 3.2. of the Act on the protection of sites of former Nazi extermination camps of 7 May 1999, JoL of 1999 no. 41, item 412.
- Application* (1978), *Application to the UNESCO. The Polish version of the copy*. The document available at the Preservation Department of Auschwitz-Birkenau State Museum.
- Decision* (1962), Decision on detailed location issued on 19 April 1962 by the Department of Construction Engineering, Urban Planning and Architecture of the Committee of the Voivodship Home National Council in Kraków no. 156/62 no.: A.B.I-7/Ośw-35/62.
- Derczyński W. (2005), *Po obchodach 60. rocznicy wyzwolenia Auschwitz-Birkenau - obóz w Oświęcimiu w świadomości Polaków. Komunikat z badań*. CBOS, Warszawa, p. 6 [[http://www.cbos.pl/SPISKOM.POL/2005/K\\_045\\_05.PDF](http://www.cbos.pl/SPISKOM.POL/2005/K_045_05.PDF), visited on: 22.06.2015].
- Dmitrow E. (2003), *Mittgart nad Wołgą. O nazistowskiej mitologii Wschodu*, „Mówią Wieki” no. 11, [[http://web.archive.org/web/20080223045234/http://mowiawieki.pl/artikul.html?id\\_artykul=841](http://web.archive.org/web/20080223045234/http://mowiawieki.pl/artikul.html?id_artykul=841), visited on: 13.06.2015].
- Dwork D., Pelt R.J. (1996), *Auschwitz 1270 to the present*, New York London, p. 127-159.
- Höss R. (1990), *Autobiografia Rudolfa Hössa komendanta obozu oświęcimskiego*, Wydawnictwo Prawnicze, Warszawa, p. 186-205.
- Kortko D., Nycz M. (1999), *Spacer po bastionie Auschwitz*, Gazeta Wyborcza, Magazyn Gazety, 13.05.1999, on-line: *Oświęcim. Odnalezione niemieckie plany budowy miasta* [<http://wyborcza.pl/1,75248,139657.html>, visited on: 22.06.2015].
- Kucia M. (2005), *Auschwitz jako fakt społeczny*, Universitas, Kraków, p. 94-97.
- Lachendro J. (2007), *Zburzyć i zaorać...?*, Państwowe Muzeum Auschwitz-Birkenau, Oświęcim, p. 100-101.
- Manvell R., Fraenkel H. (1971), *Himmler*, Czytelnik, Warszawa, p. 287-290.
- Ordinance* (1958), The Ordinance of the Minister of Culture and Art of 9 December 1957 on detailed specification of limits of the site of Monument of Martyrdom of the Polish Nation and Other Nations in Oświęcim, JoL 1958 no. 6, item 20.
- Ordinance* (1999), The Ordinance of the Minister of the Interior and Administration of 27 May 1999 on the determination of limits of the Extermination Monument, where the Monument of Martyrdom in Oświęcim is situated, and of the protection zone area and limits of the Monument, JoL 1999 no. 47 item 474.
- Piper F. (1992), *Ilu ludzi zginęło w Auschwitz*, Wydawnictwo Państwowego Muzeum w Oświęcimiu, p. 24-28.

- Piper F. (1995), *Metody zagłady* [in:] *Auschwitz 1940-1945. Węzłowe zagadnienia z dziejów obozu. Tom III Zagłada*, Długoborski W., Piper F. (ed.), Wydawnictwo Państwowego Muzeum Oświęcim-Brzezinka, p. 142, 156.
- Piper F. (1981), *Zatrudnienie więźniów KL Auschwitz*, Państwowe Muzeum w Oświęcimiu, Oświęcim.
- Pollack M. (2014), *Skazone krajobrazy*, Wydawnictwo Czarne, Wołowiec, p. 103-106.
- Report (1999), *Development Strategy for the County of Oświęcim. Strategic planning workshop report*, Oświęcim 23-25 June 1999 and 1 July 1999, p. 23 [<http://www.logincee.org/file/3631/library>, visited on: 20.06.2015].
- Report (2005), *The report of the county workshop organized under the social consultation for the preparation of the Lesser Poland Development Strategy for 2007-2013*, Oświęcim, 4 March 2005, p. 5-8 [[http://www.malopolskie.pl/Pliki/2005/oswiecimski\\_raport.pdf](http://www.malopolskie.pl/Pliki/2005/oswiecimski_raport.pdf), visited on: 20.06.2015].
- Rawecka J., Rawecki M. (1992-1999), Studies on the protection zone of Auschwitz-Birkenau State Museum: *Urban inventory of landscape zone of Oświęcim-Brzezinka State Museum. Zone A - Oświęcim*, 1992; *Spatial Development Study of Landscape Zone of Oświęcim-Brzezinka State Museum in Oświęcim*, 1993-1995; *Spatial Development Study of Landscape Zone of Oświęcim-Brzezinka State Museum in Brzezinka, Pławy and Harmężę. Stage I - materials, Stage II - General Guidelines*, 1996-1999. PLAN Design Office, Gliwice. The documents available at the Preservation Department of Auschwitz-Birkenau State Museum.
- Rawecka J., Rawecki M. et al. (2007), *Draft management plan for the World Heritage Site Auschwitz Concentration Camp. Version 1.1*. The document available from the National Heritage Board of Poland in Warsaw, p. 29, 134, 135, 147, 152.
- Rawecki M. (2003), *Auschwitz-Birkenau Zone*, Wydawnictwo Politechniki Śląskiej, Gliwice, p. 15-18, 24-117 [<http://repolis.bg.polsl.pl/dlibra/docmetadata?id=24769>, visited on: 22.06.2015].
- Rydzoń R. (2006), *Z dziejów przemysłu w międzywojennym Oświęcimiu*, Oświęcim, p. 64-69.
- Sehn J. (1956), *Obóz koncentracyjny Oświęcim-Brzezinka (Auschwitz-Birkenau)*, Wydawnictwo Prawnicze, Warszawa, p. 121-122.
- Setkiewicz P. (2000), *Miasto Auschwitz - wzór niemieckiego osadnictwa na Wschodzie* [in:] Pro Memoria no. 12, p. 19-24.
- Steinbacher S. (2012), *Auschwitz. Obóz i miasto*, Wydawnictwo Naukowe PWN, Warszawa, p. 65-81.
- Strategy (2000), *Development Strategy for the Town of Oświęcim for 2000-2008*, Council Board of Oświęcim, p. 56, 58, 61-64 [<http://web.um.oswiecim.pl/bip/dokumenty/pliki/14/9816.pdf>, visited on: 25.06.2015].
- Strategy (2002a), *Promotion Strategy of the Town of Oświęcim*, Oświęcim, May 2002, p. 7 [<http://web.um.oswiecim.pl/bip/dokumenty/pliki/14/2464.pdf>, visited on: 25.06.2015].
- Strategy (2002b), *Tourism Development Strategy of the Town of Oświęcim*, Polska Agencja Rozwoju Turystyki S.A., Oświęcim, p. 56-57 [<http://web.um.oswiecim.pl/bip/dokumenty/pliki/14/2465.pdf>, visited on: 25.06.2015].
- Strategy (2007), *Development Strategy of the County of Oświęcim for 2007-2013*, Oświęcim, p. 98-99 [<http://bip.powiat.oswiecim.pl/index.php/dokumenty/435>, visited on: 20.06.2015].
- Strategy (2008), *Development Strategy of the Town of Oświęcim for 2008-2013*, Oświęcim, p. 46-47, 50-51 [<http://web.um.oswiecim.pl/bip/dokumenty/pliki/14/9816.pdf>, visited on: 25.06.2015].



Ziarnicka-Wojtaszek A., Bednarczyk E. (2013), *Delimitacja stref aktywności turystycznej w Oświęcimiu*, Infrastruktura i Ekologia Terenów Wiejskich no. 3/II/2013, PAN Oddział w Krakowie, p. 119-131 [[http://www.infraeco.pl/pl/art/a\\_17005.htm?plik=1396](http://www.infraeco.pl/pl/art/a_17005.htm?plik=1396), visited on: 24.06.2015].